

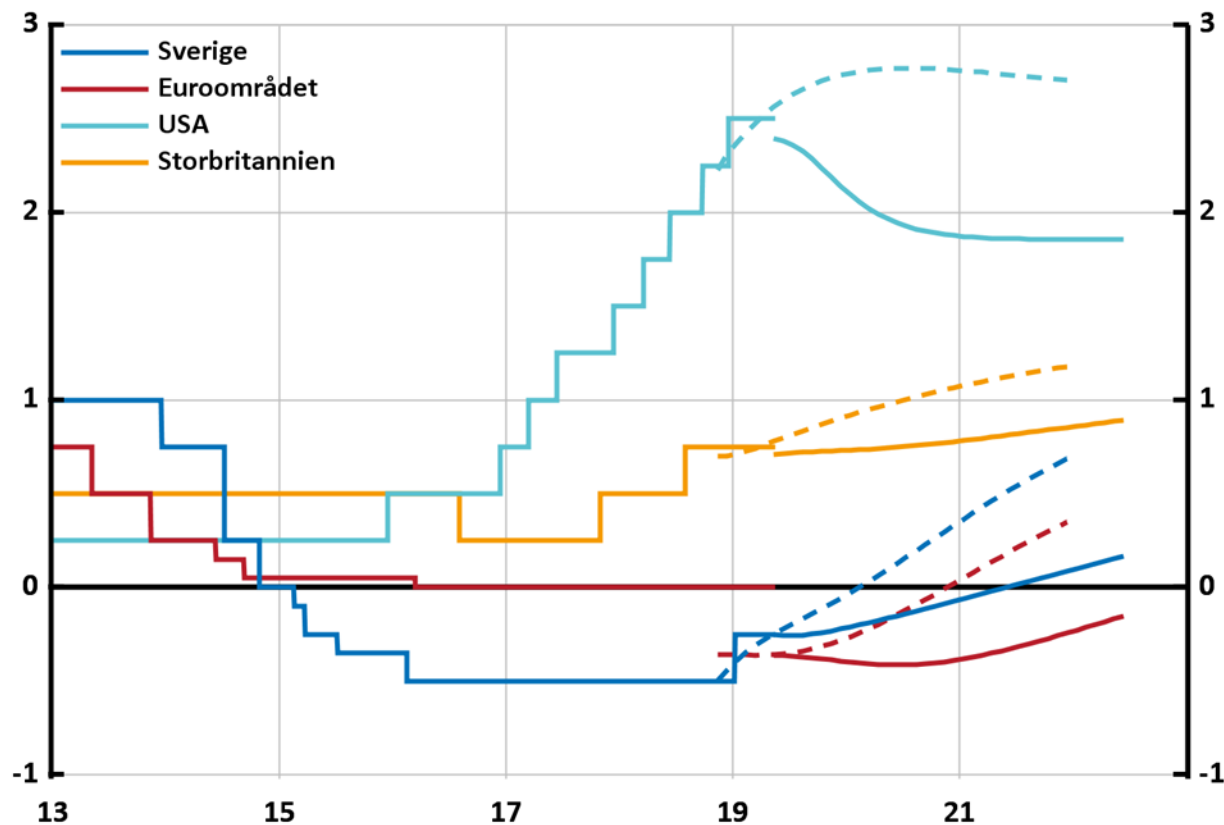


Finansiell stabilitet 2019:1

S V E R I G E S R I K S B A N K

1. Styrräntor och ränteförväntningar enligt terminsprissättning

Procent

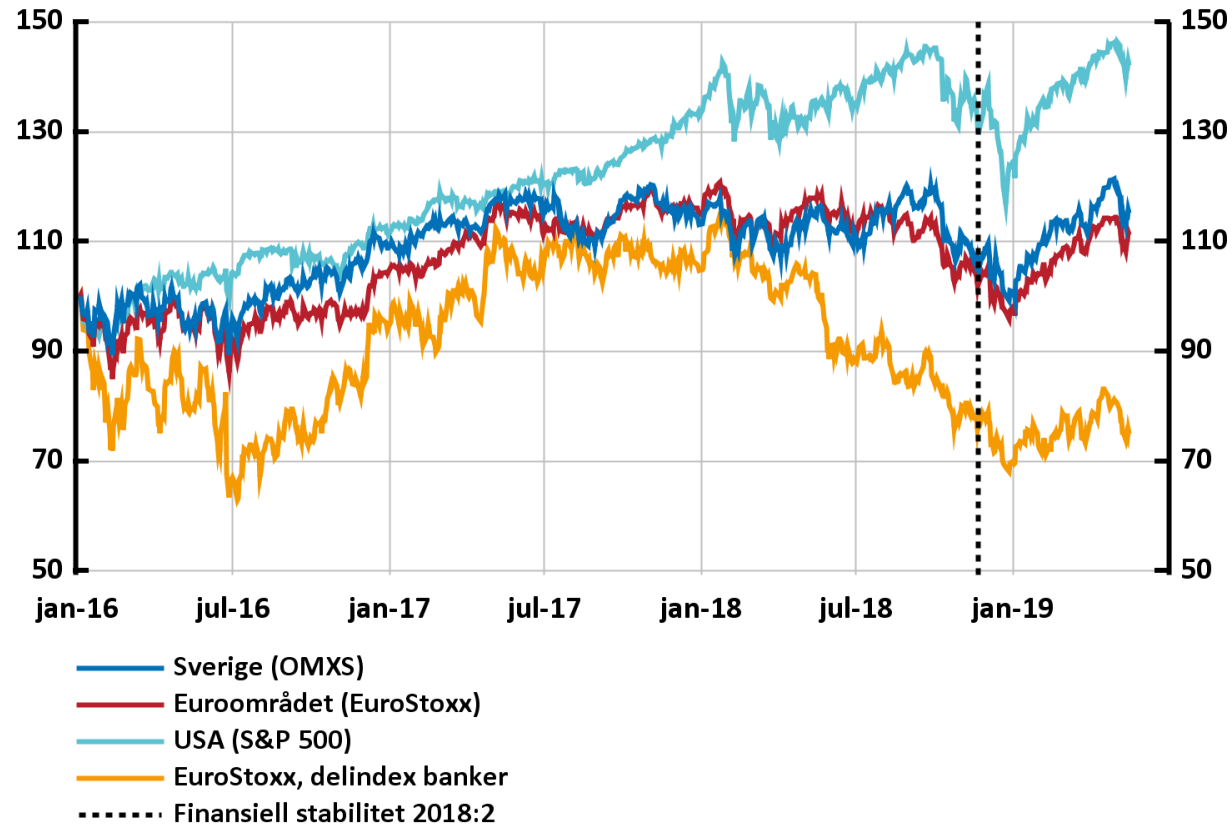


Anm. Terminräntorna beskriver förväntad dagslåneränta, vilket inte alltid motsvarar styrräntan (för euroområdet refiräntan). Heldragna linjer avser 2019-05-17, streckade linjer avser 2018-11-21.

Källor: Macrobond, nationella centralbanker och Riksbanken

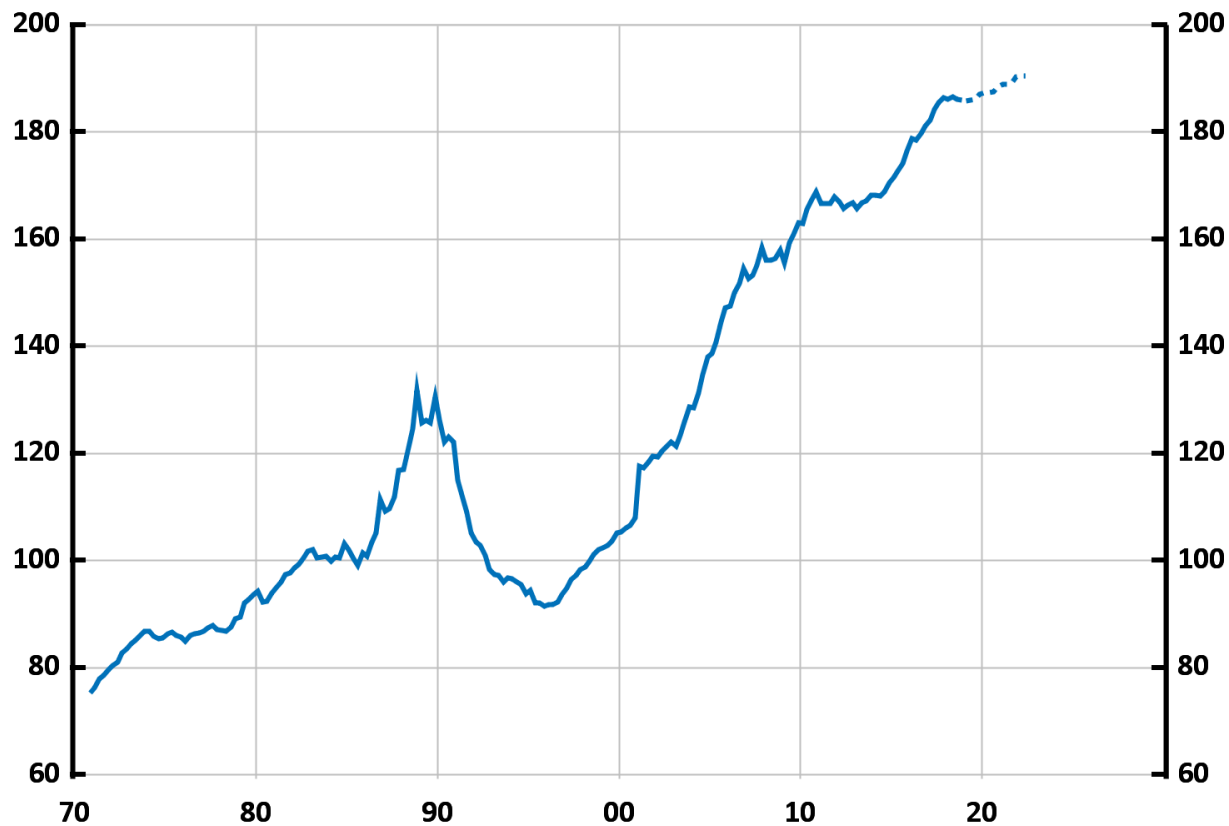
2. Börsutveckling

Index, 4 januari 2016 = 100



3. Hushållens skulder

Procent av årlig disponibel inkomst

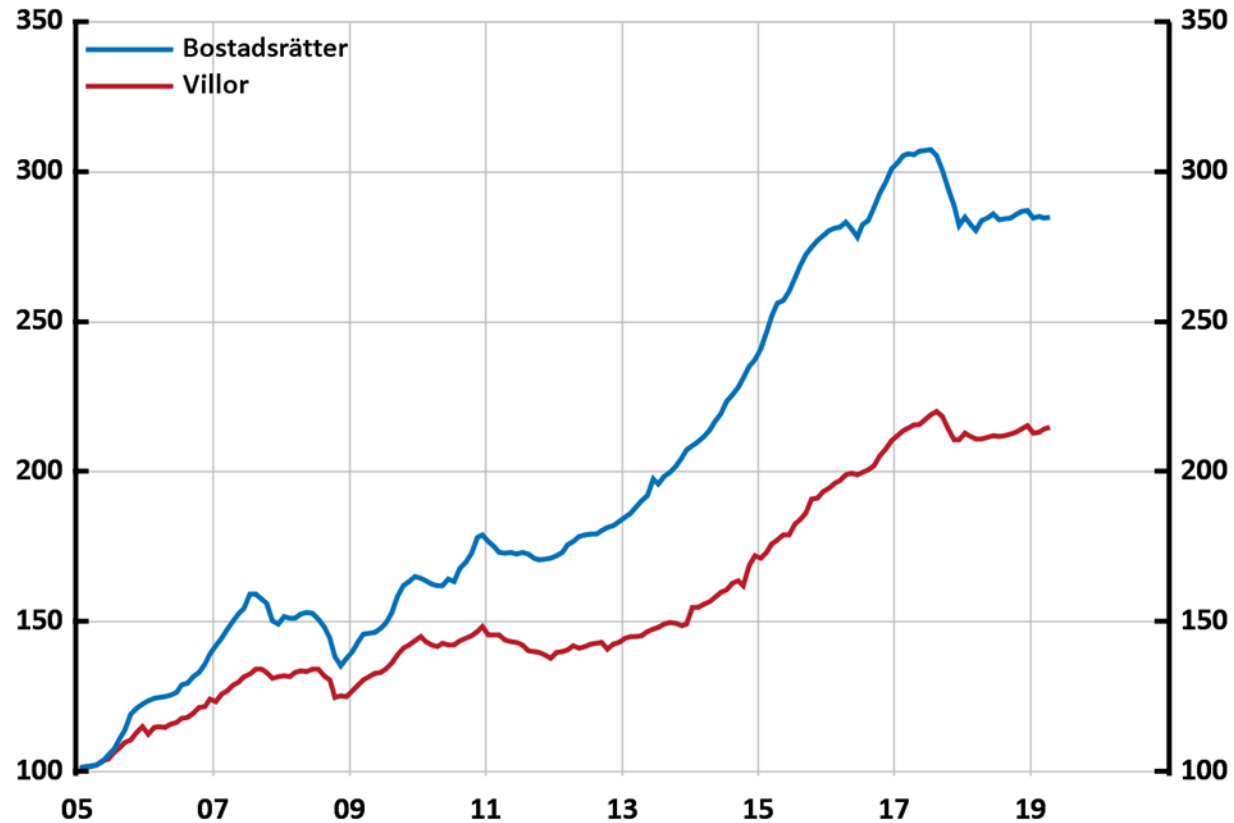


Anm. Hushållens totala skulder som andel av deras disponibla inkomster summerade över de senaste fyra kvartalen. Den streckade linjen avser Riksbankens prognos.

Källor: SCB och Riksbanken

4. Bostadspriser i Sverige

Index, januari 2005 = 100

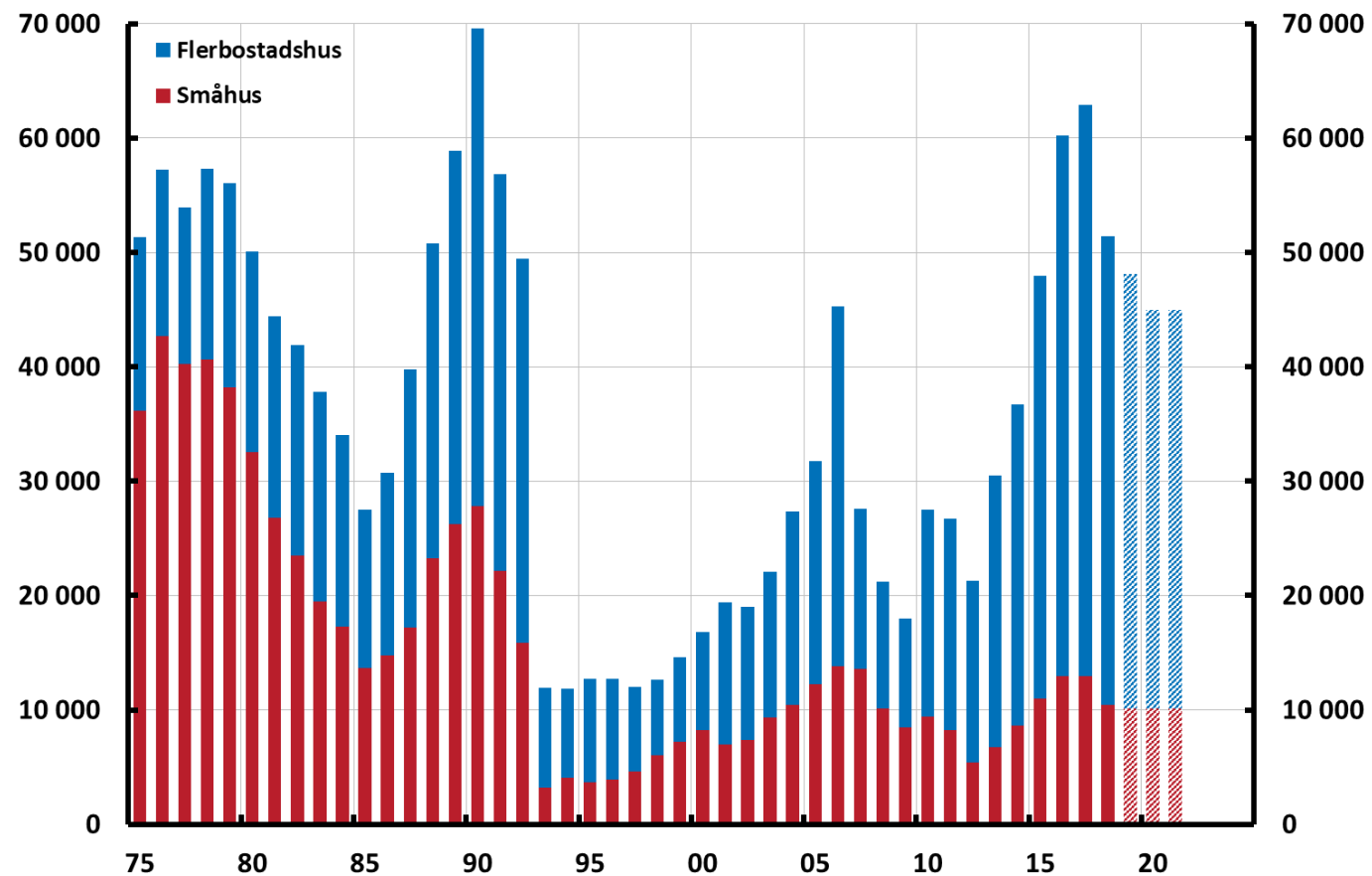


Anm. Bostadspriserna är säsongsjusterade.

Källor: Valueguard och Riksbanken

5. Påbörjade bostäder

Antal

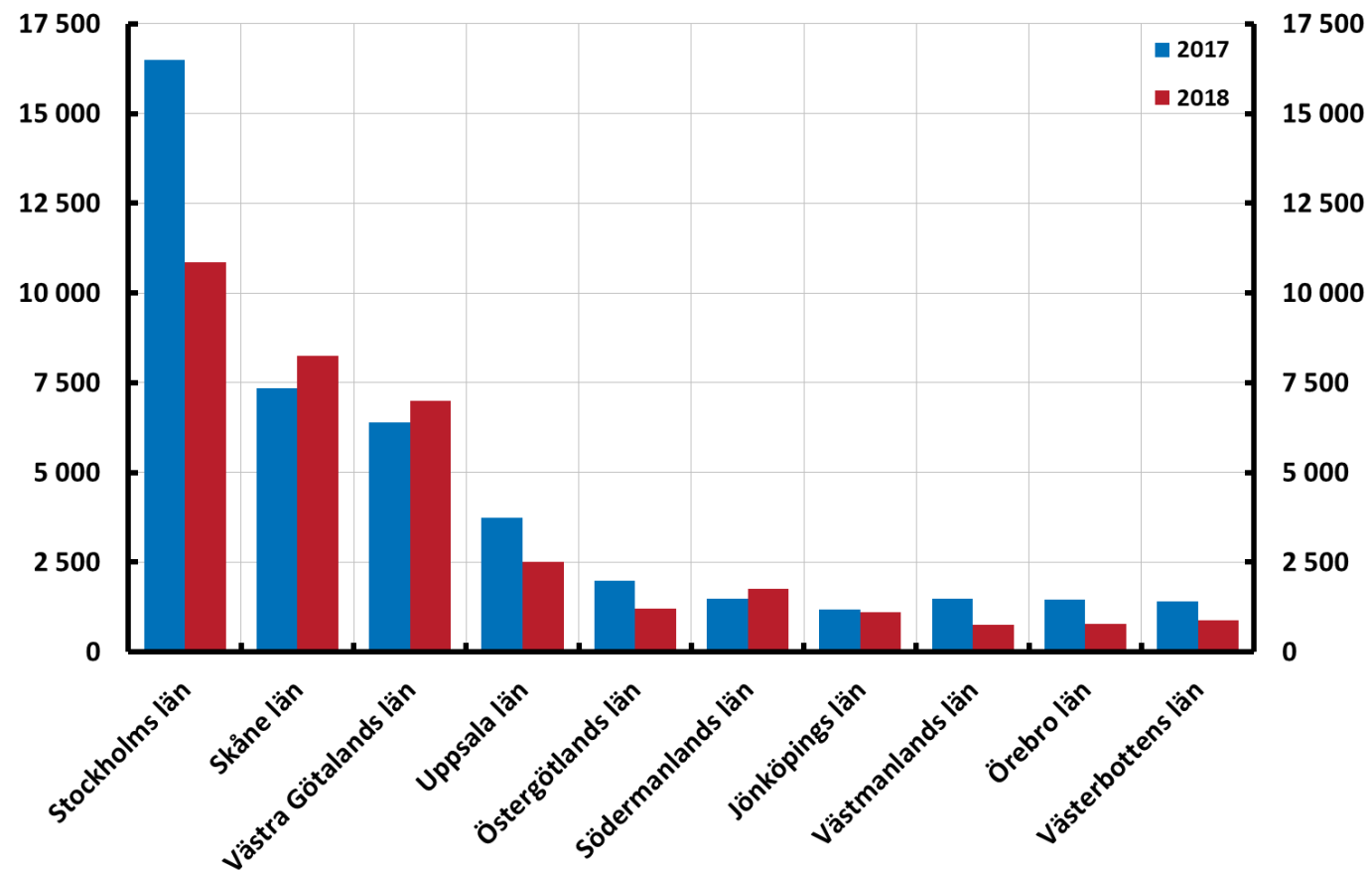


Anm. Streckade staplar avser Riksbankens prognos. Utfallet för 2018 är inte justerat för eftersläpningen i rapporteringen.

Källor: SCB och Riksbanken

6. Påbörjade bostäder uppdelat på län

Antal

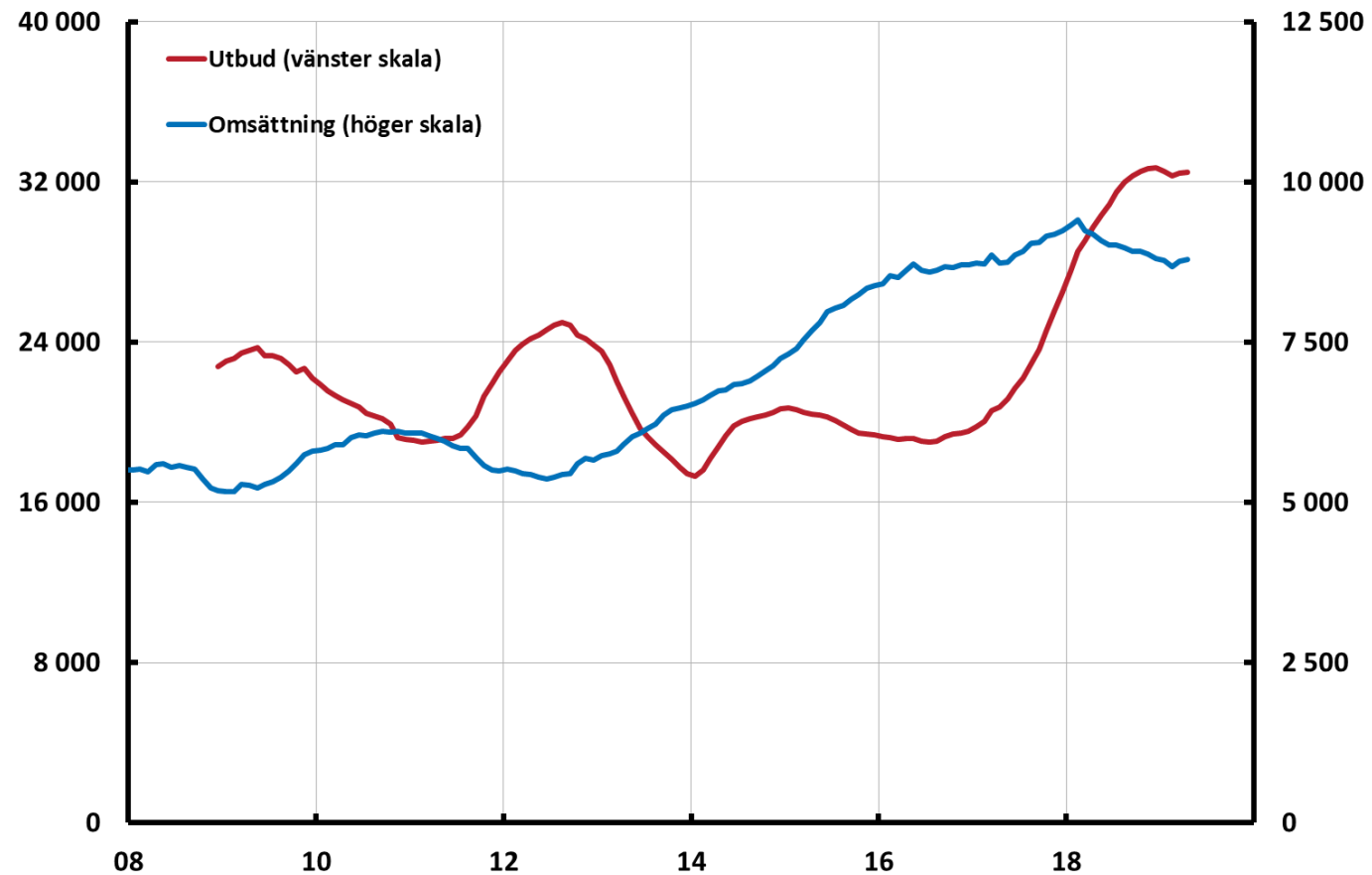


Anm. Urvalet avser de tio län med högst antal påbörjade bostäder under 2017. Utfallet för 2018 är inte justerat för eftersläpningen i rapporteringen.

Källa: SCB

7. Omsättning och utbud av bostadsrätter

12-månaders glidande medelvärde

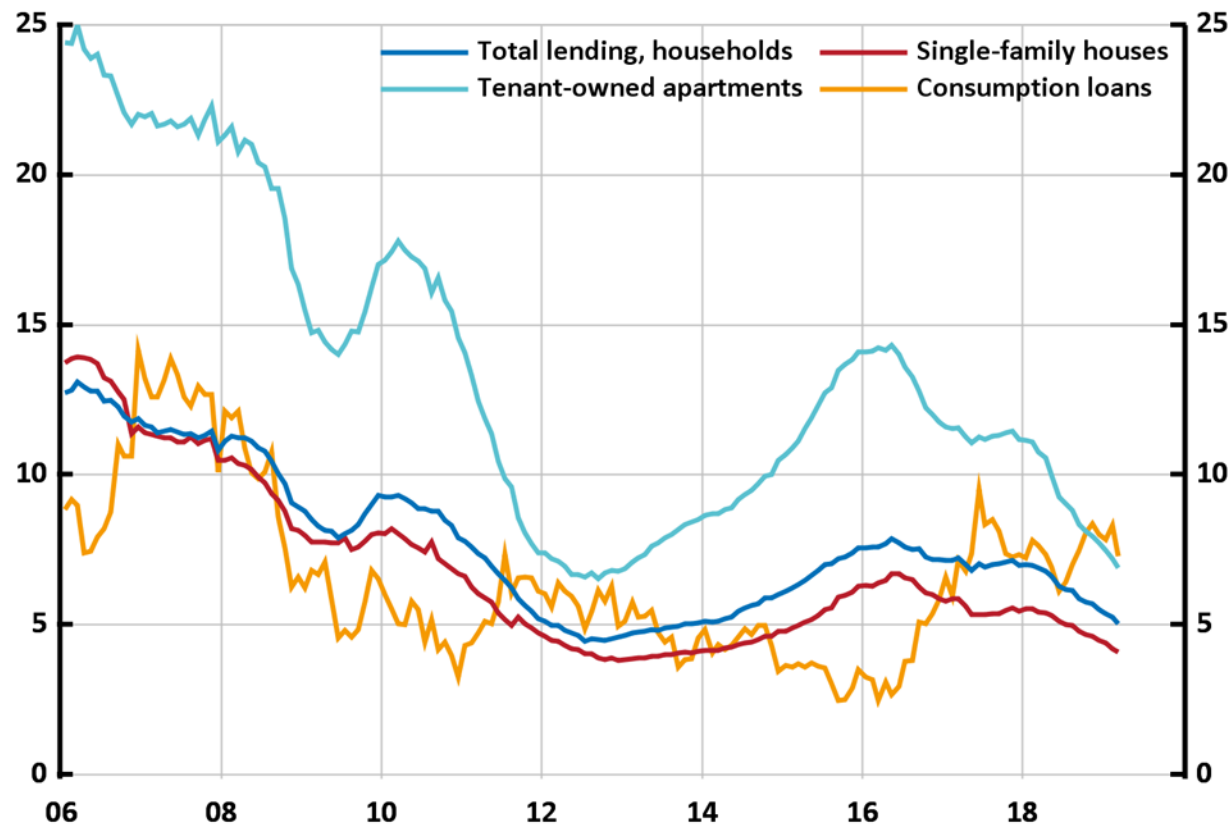


Anm. Omsättningen avser antalet transaktioner och utbudet avser antalet aktiva annonser på Hemnet.

Källor: Hemnet och Mäklarstatistik

8. Utlåning till hushåll fördelade på säkerhetstyp i Sverige

Årlig procentuell förändring

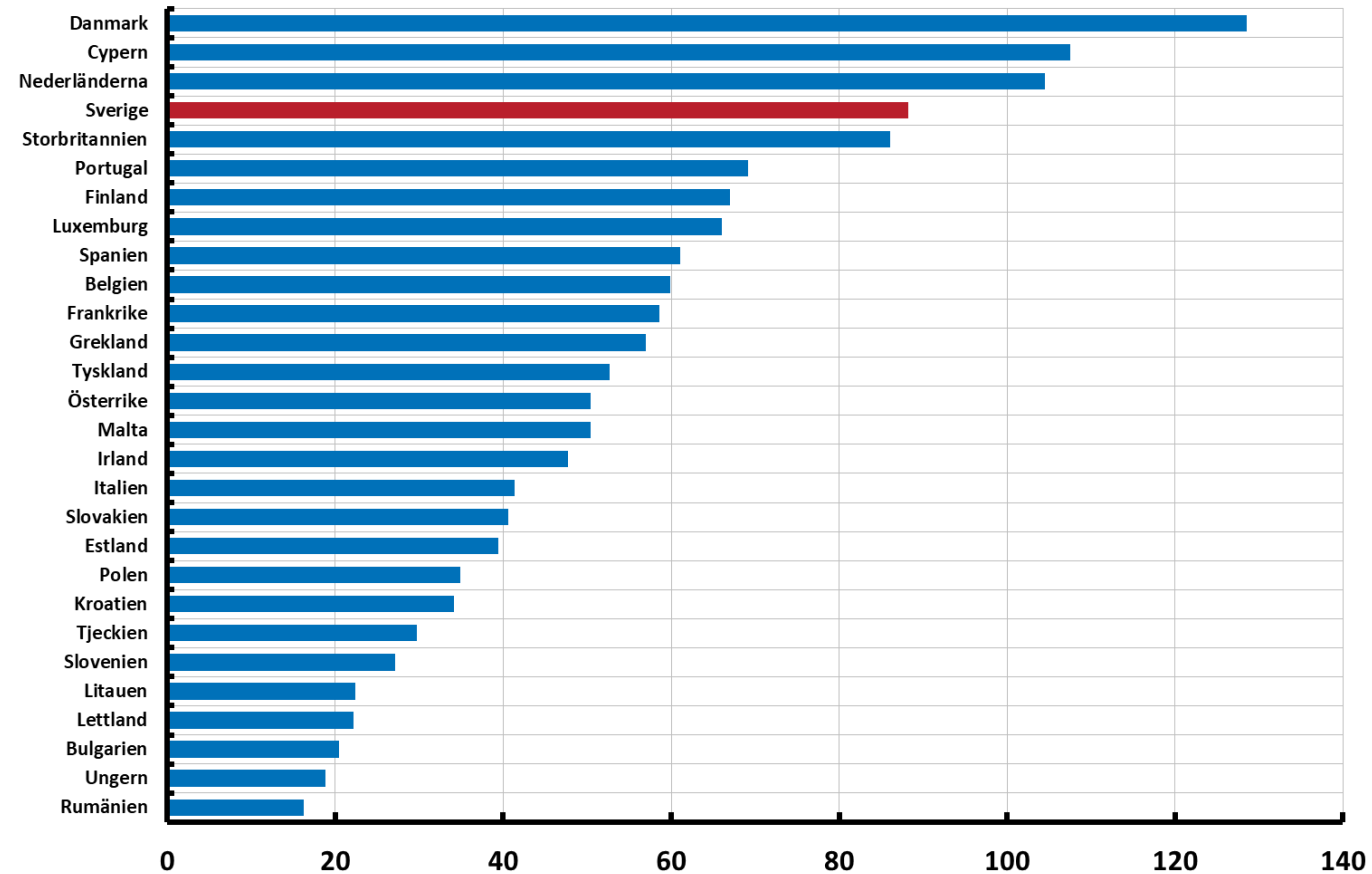


Anm. Avser lån från monetära finansinstitut (MFI).

Källor: SCB och Riksbanken

9. Hushållens skuldsättning i olika länder

Procent av BNP

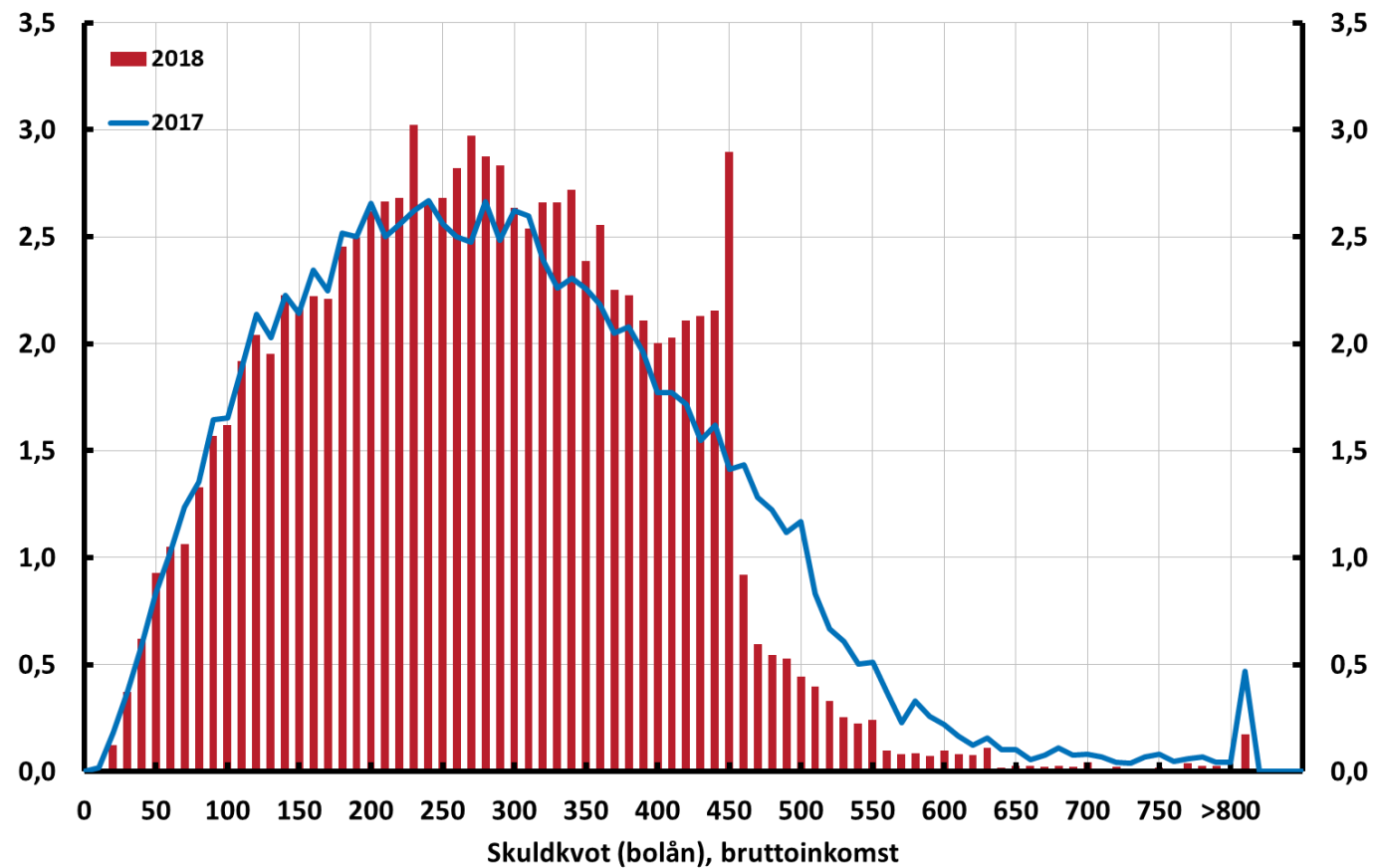


Anm. Avser data från år 2017.

Källa: Eurostat

10. Fördelning av skuldkvoter bland nya bolånetagare

Procent

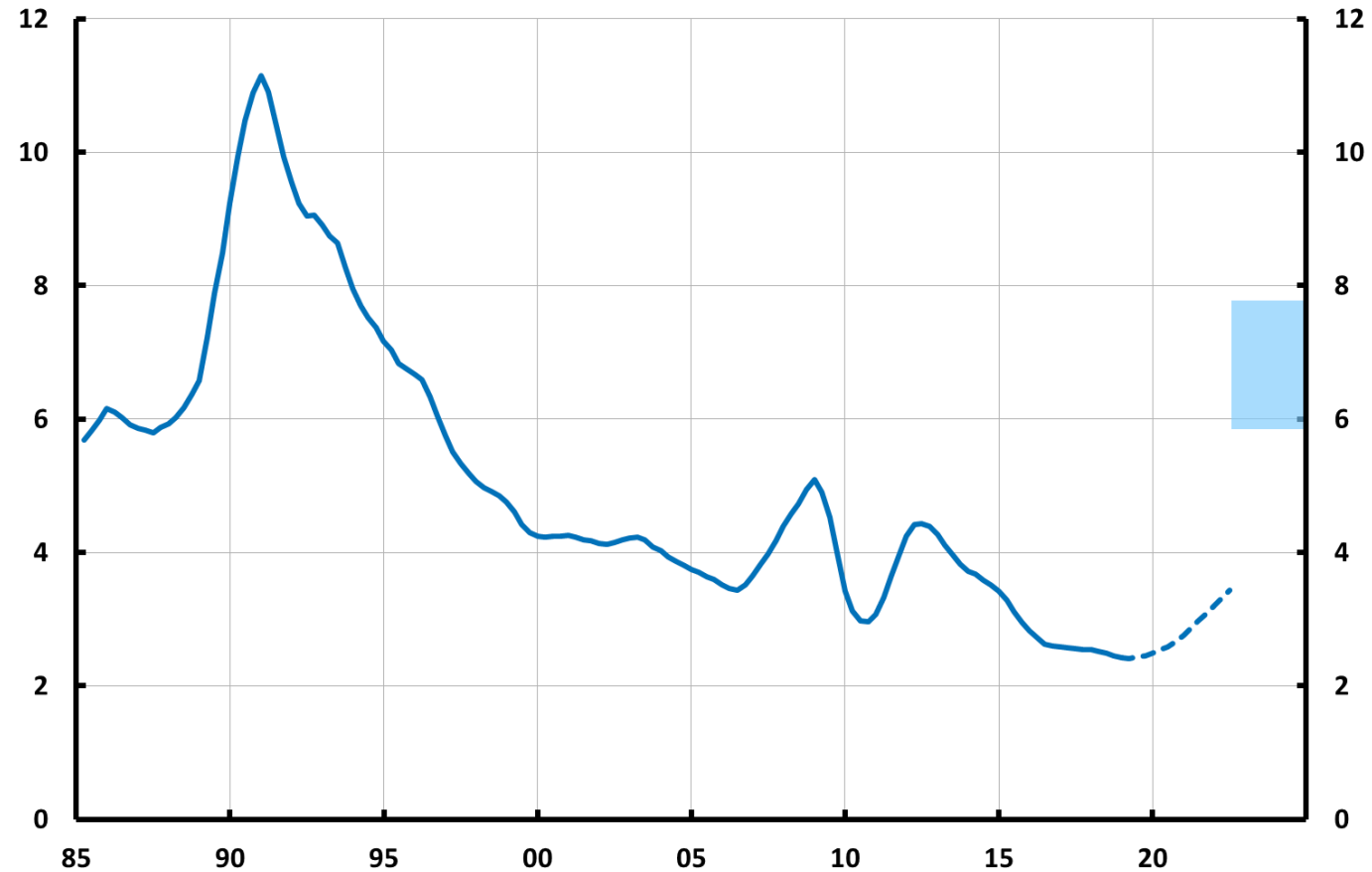


Anm. Staplarna och linjen visar andelen nya bolånetagare inom ett intervall som är 10 procentenheter brett. Stapeln vid 450 reflekterar därmed andelen nya bolånetagare med bolåneskulder över 440 men under 450 procent av inkomsten. Den tydliga uppgången vid 800 procent beror på att intervallet här inkluderar samtliga nya bolånetagare med en skuldkvot över 800 procent.

Källor: Finansinspektionen och Riksbanken

11. Hushållens ränteutgifter

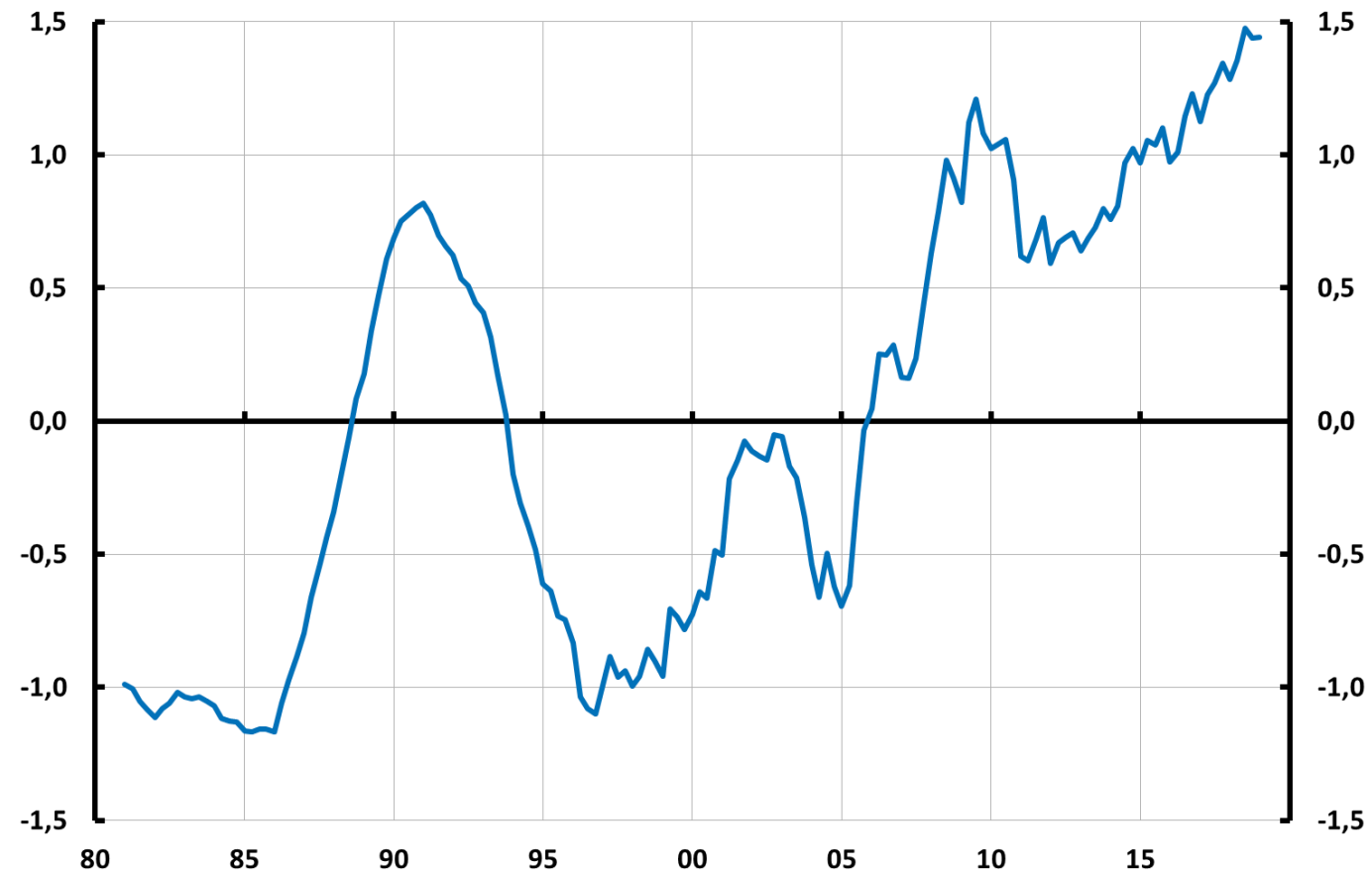
Procent av årlig disponibel inkomst



Anm. Fyra kvartals glidande medelvärde. Den streckade linjen avser Riksbankens prognos. Det blå fältet illustrerar ett intervall för ränteutgifterna som är beräknat utifrån nuvarande skuldkvot, ett långsiktigt intervall för reporäntan på 2,5-4 procent samt ett antagande om 2 procentenheters marginal mellan reporäntan och hushållens ränta. Ränteutgifterna är justerade för skatteavdrag för ränteutgifter.

Källor: SCB och Riksbanken

12. Indikator för finansiell sårbarhet

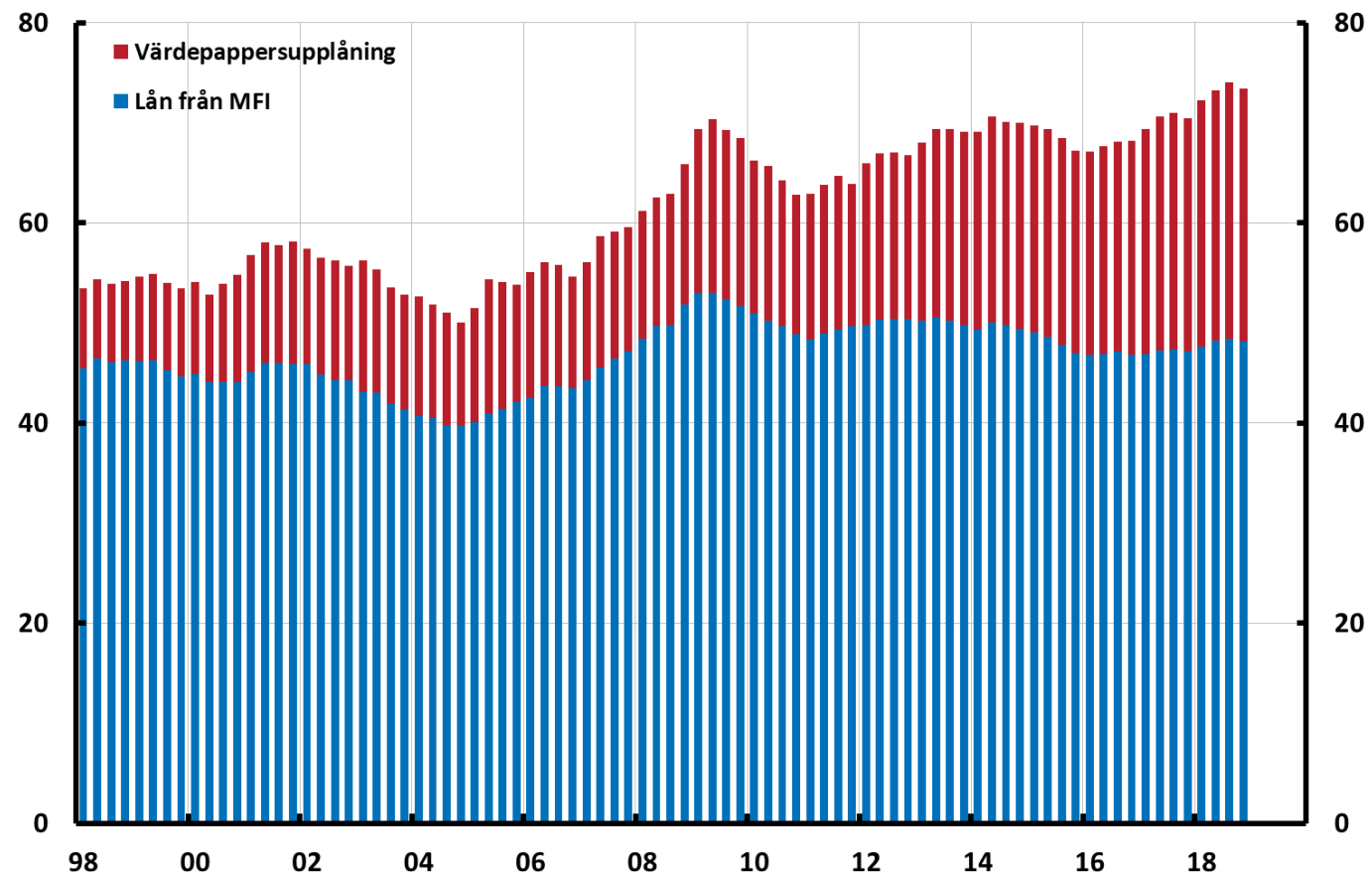


Anm. Indikatorn baseras på trendavvikelser i tre underliggande variabler: Utlåning till hushåll och företag i förhållande till BNP, reala huspriser samt förhållandet mellan icke-stabila och stabila finansieringskällor för den svenska banksektorn. För mer information, se Giordani, P., Spector, E. och Zhang, X. (2017), A new early warning indicator of financial fragility in Sweden, Ekonomisk kommentar nr 1. Sveriges riksbank.

Källor: SCB och Riksbanken

13. Företagens upplåning

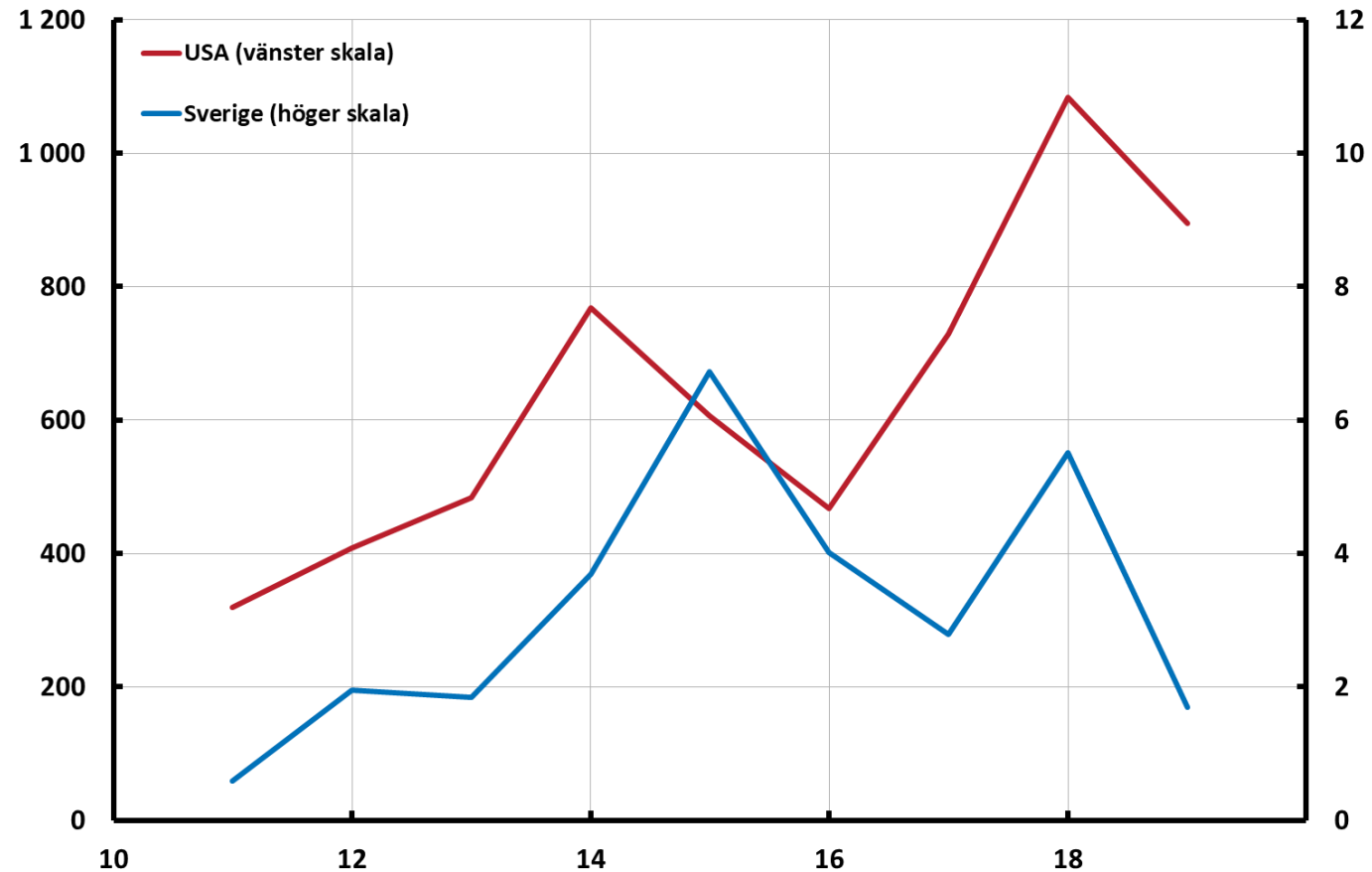
Procent av BNP



Källa: SCB

14. Utfärdade volymer av leveraged loans

Miljarder amerikanska dollar

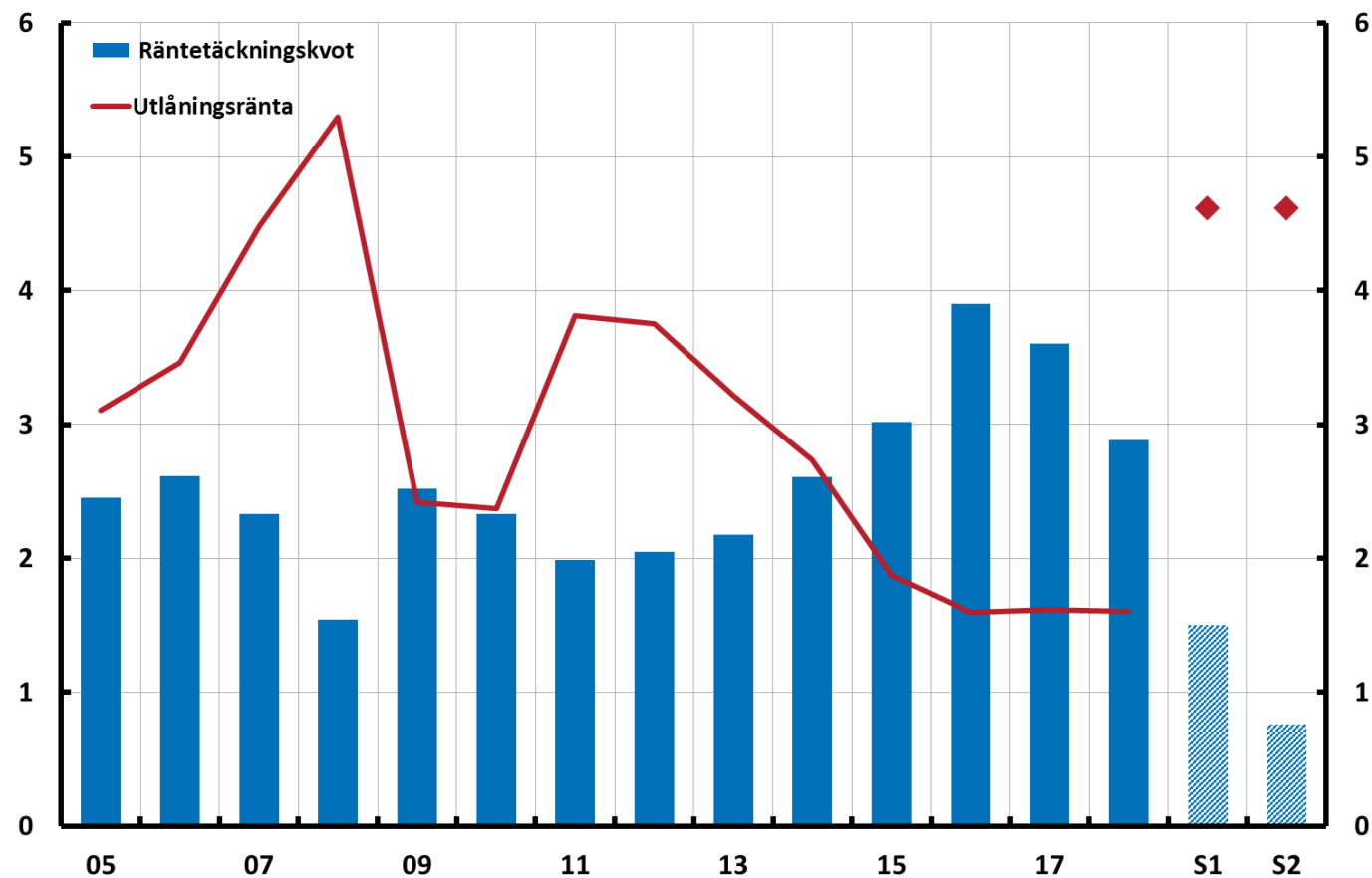


Anm. Leveraged loans avser i det här diagrammet lån till företag med ett kreditbetyg motsvarande BB+ eller under. För bolag utan kreditbetyg har bland annat säkerheter och typ av instrument beaktats när lånets status bestämts.

Källa: Dealogic

15. Börsnoterade fastighetsbolags räntekänslighet

Kvot respektive procent

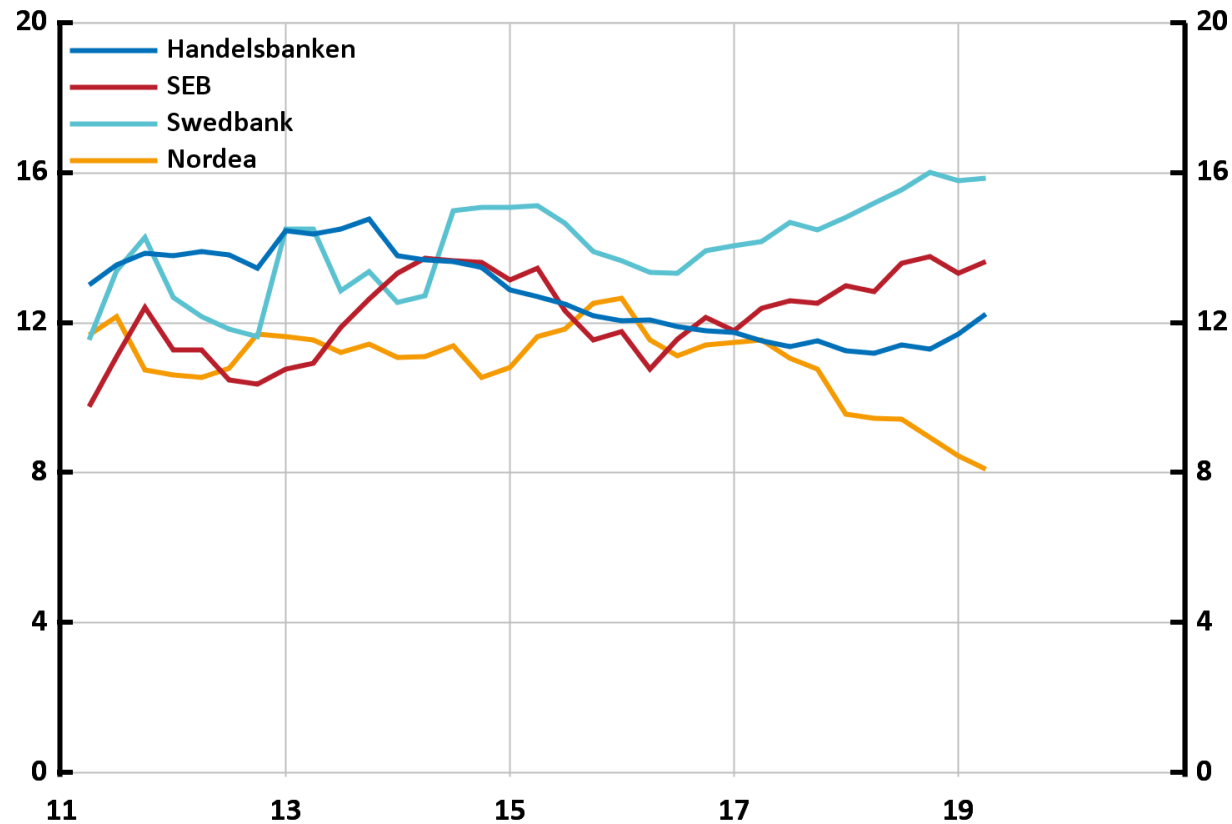


Anm. Utlåningsräntan avser genomsnittlig utlåningsränta till icke-finansiella företag enligt SCB:s finansmarknadsstatistik. Räntetäckningsgraden beräknas genom att dividera bolagens resultat med räntekostnader. S1 och S2 avser två olika stressade scenarier där utlåningsräntan stiger med 3 procentenheter (se romberna) och genomslaget av ränteförändringen är 50 respektive 100 procent. Intäkterna antas vara oförändrade i båda scenarierna.

Källor: Bloomberg, SCB och Riksbanken

16. Avkastning på eget kapital för storbankerna

Rullande fyra kvartal, procent

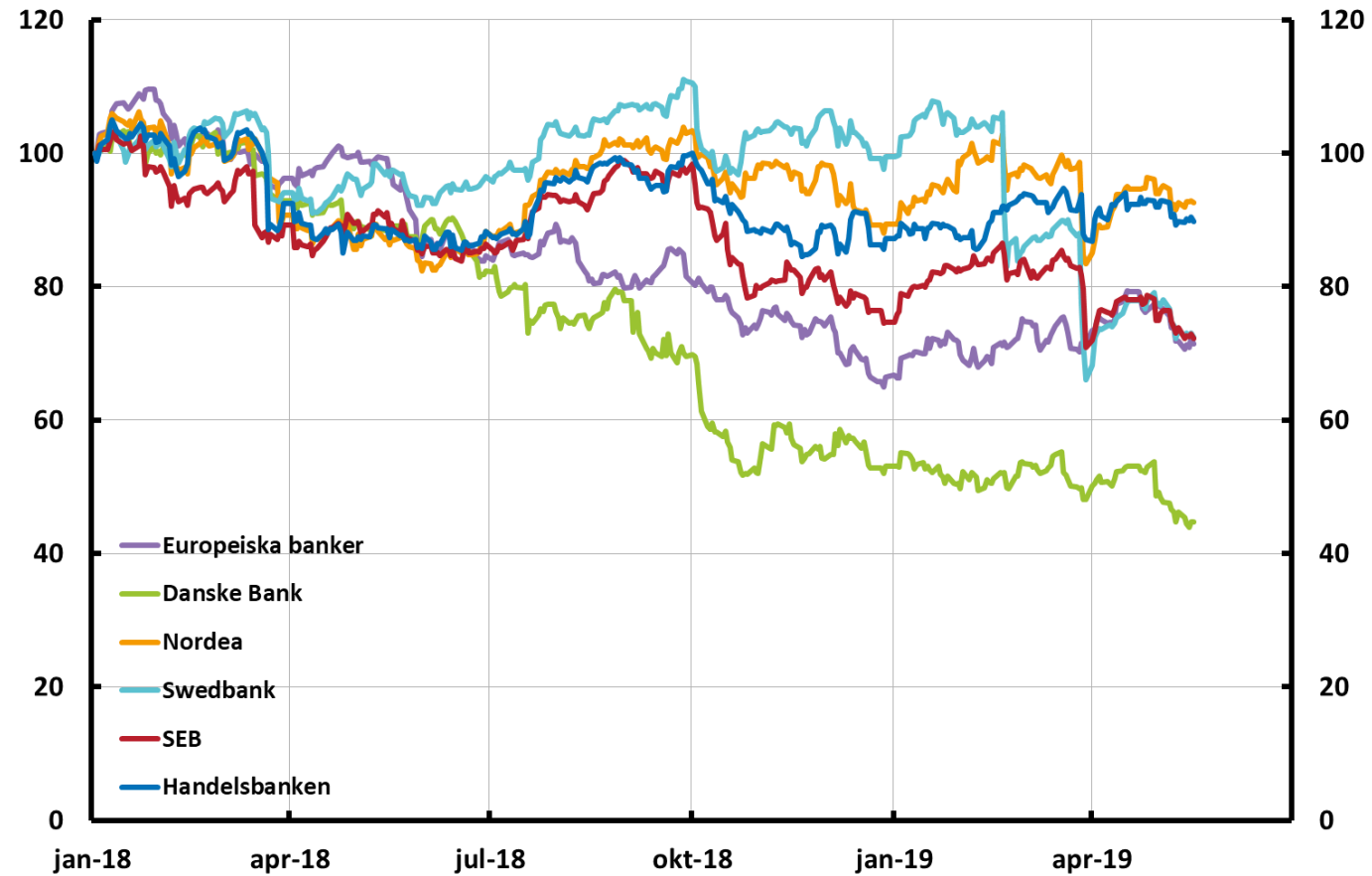


Anm. Justerat för engångsposter.

Källor: Bankernas delårsrapporter och Riksbanken

17. Stora bankers aktiekurser

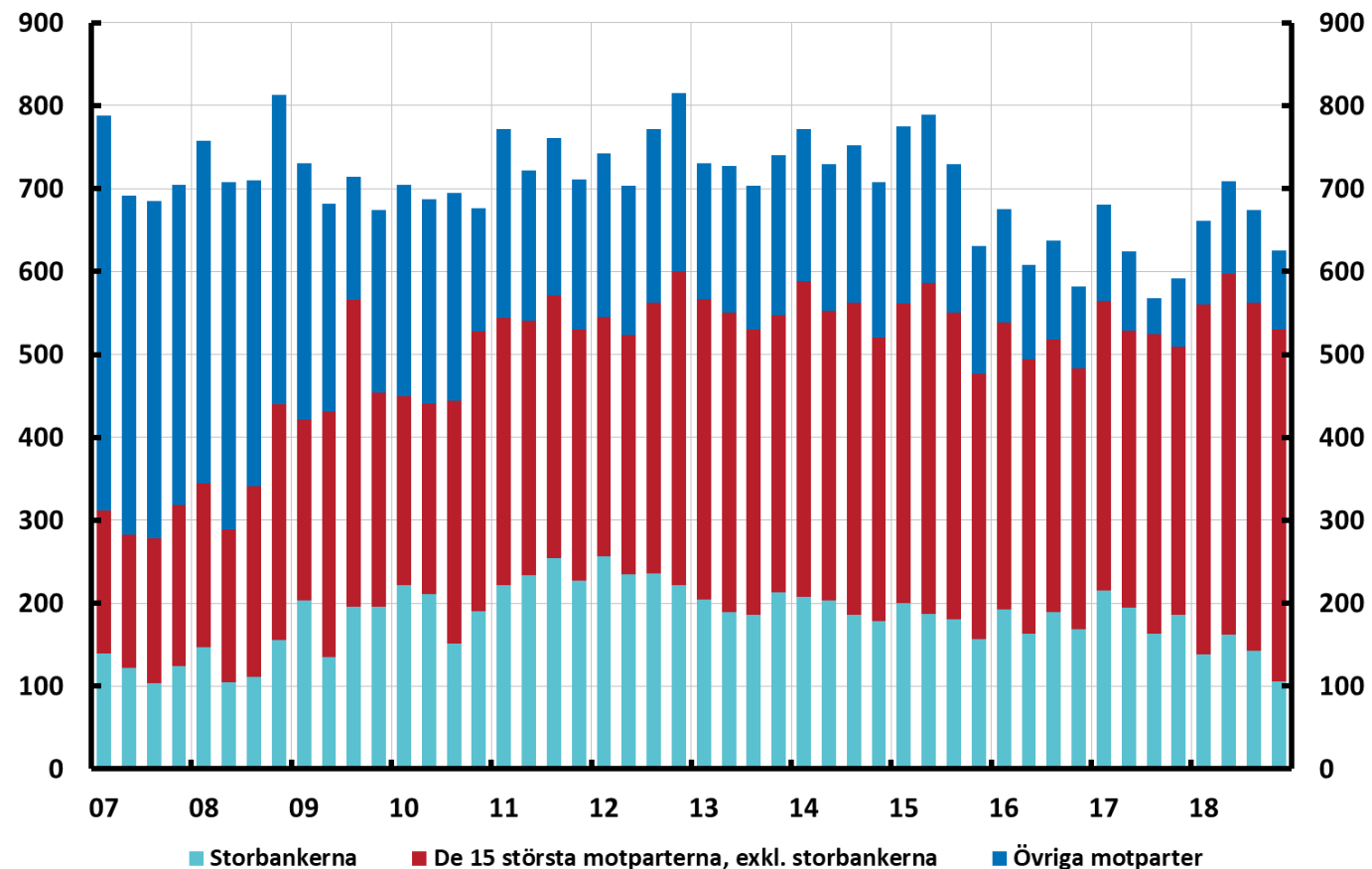
Index, 2 januari 2018 = 100



Källa: Bloomberg

18. Storbankernas motpartsexponeringar genom värdepappersinnehav

Miljarder kronor

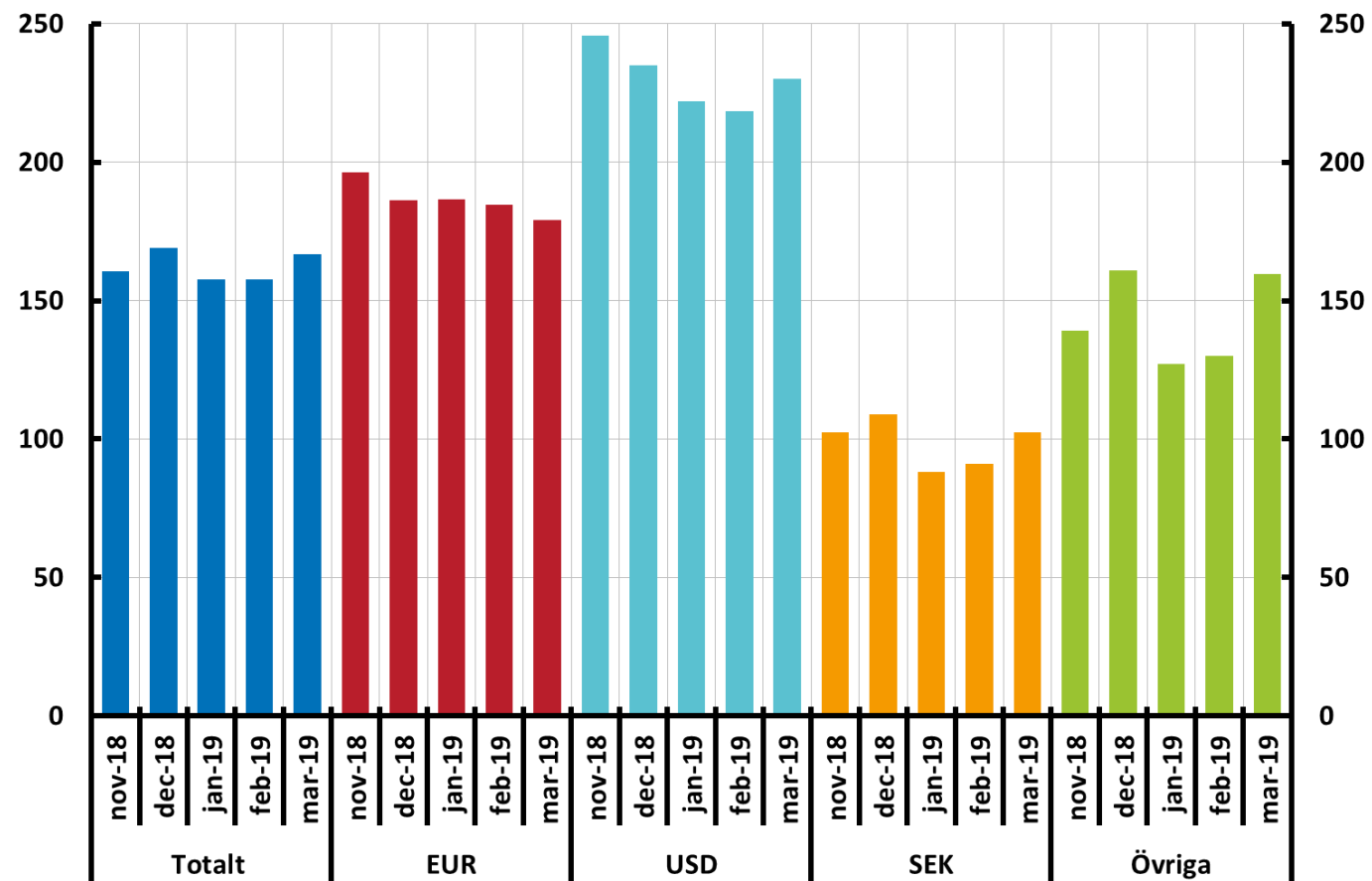


Anm. Diagrammet visar hur storbankernas totala värdepappersinnehav fördelar sig uppdelat utifrån vem som har emitterat värdepappret.

Källa: Riksbanken

19. Storbankernas LCR i olika valutor

Procent

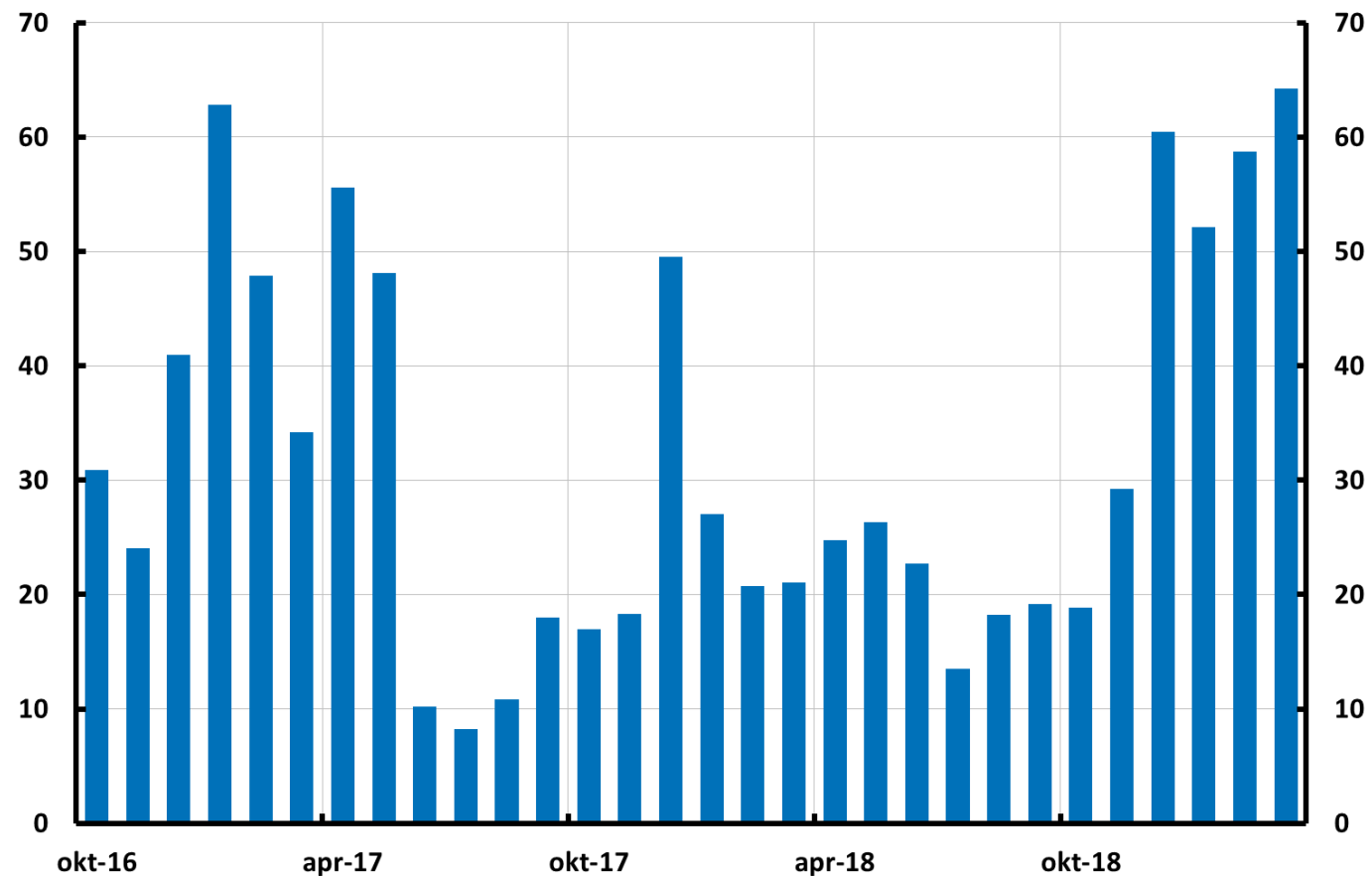


Anm. Avser ett viktat genomsnitt.

Källa: Finansinspektionen

20. Storbankernas dagliga LCR i svenska kronor, lägsta enskilda observation

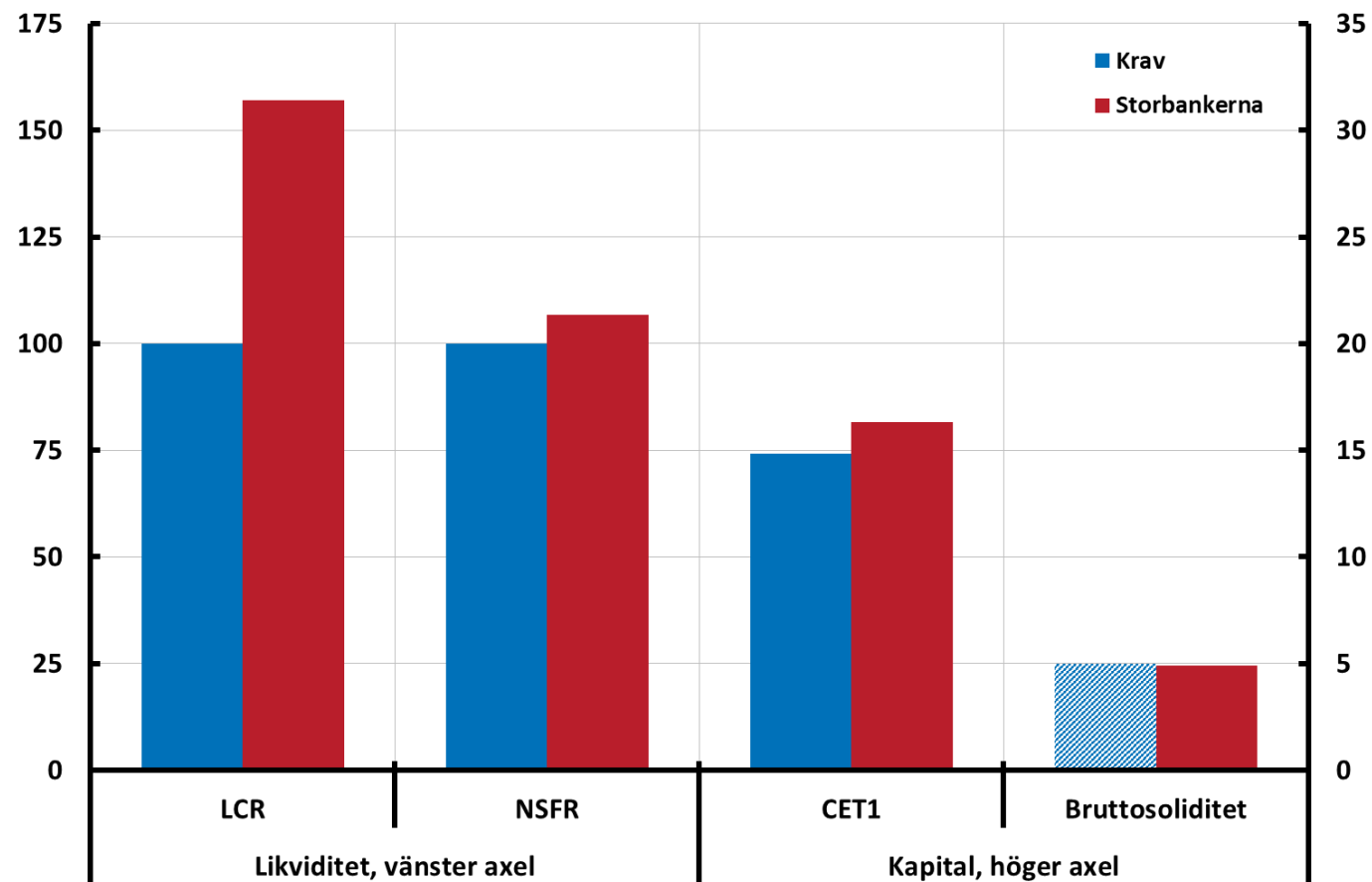
Procent



Källa: Riksbanken

21. De fyra Baselmåtten

Procent, december 2018

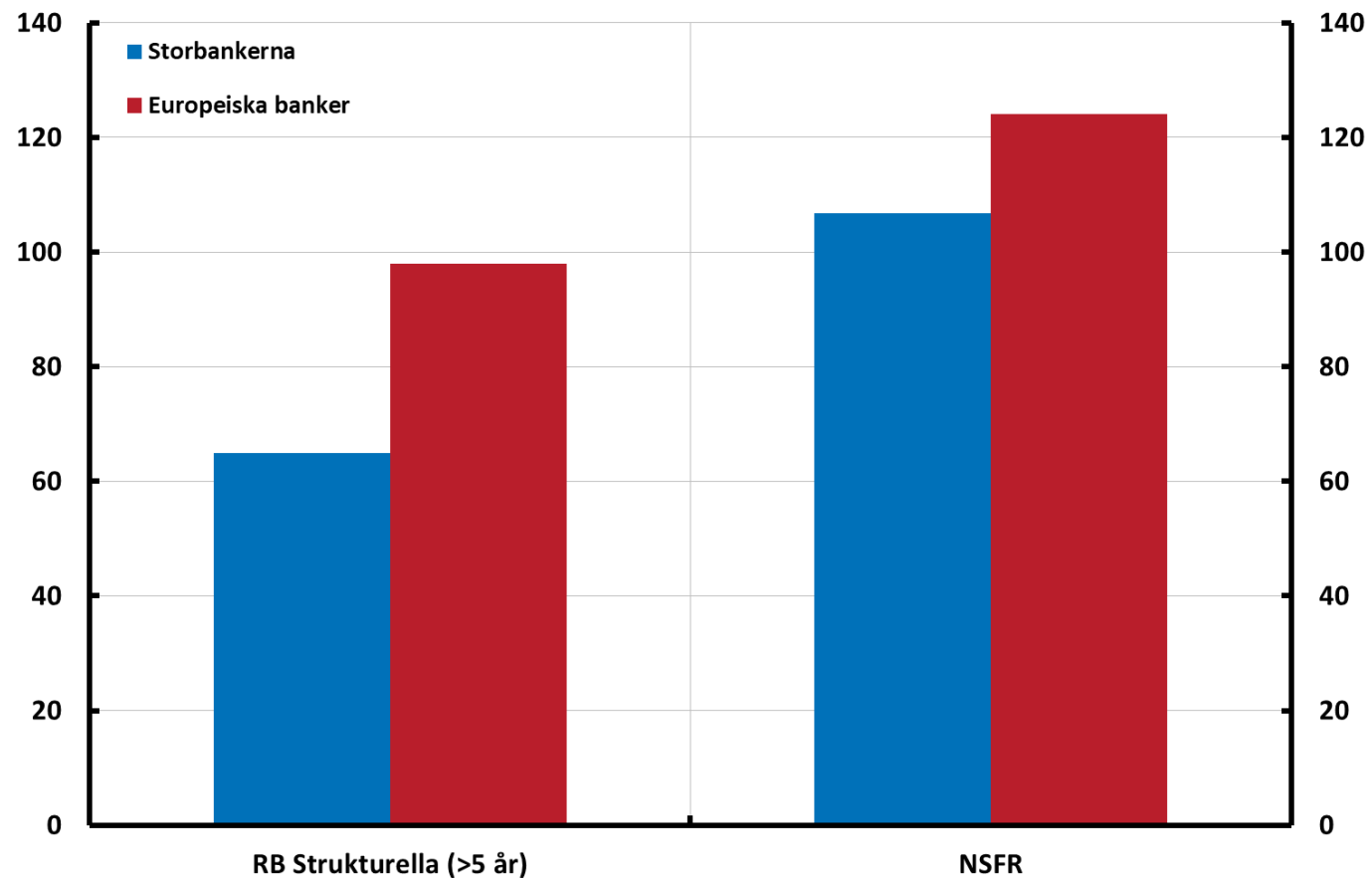


Anm. CET 1 är en förkortning för kärnprimärkapitalrelation. Miniminivåerna för CET 1 och faktisk CET 1 är beräknade som viktade genomsnitt. Miniminivån för bruttosoliditet är ännu inte fastställd, i diagrammet visas därför den nivå som Riksbanken rekommenderar.

Källor: Bankernas resultatrapporter, BIS och Riksbanken

22. Mått på storbankernas och europeiska bankers strukturella likviditetsrisk

Procent, december 2018

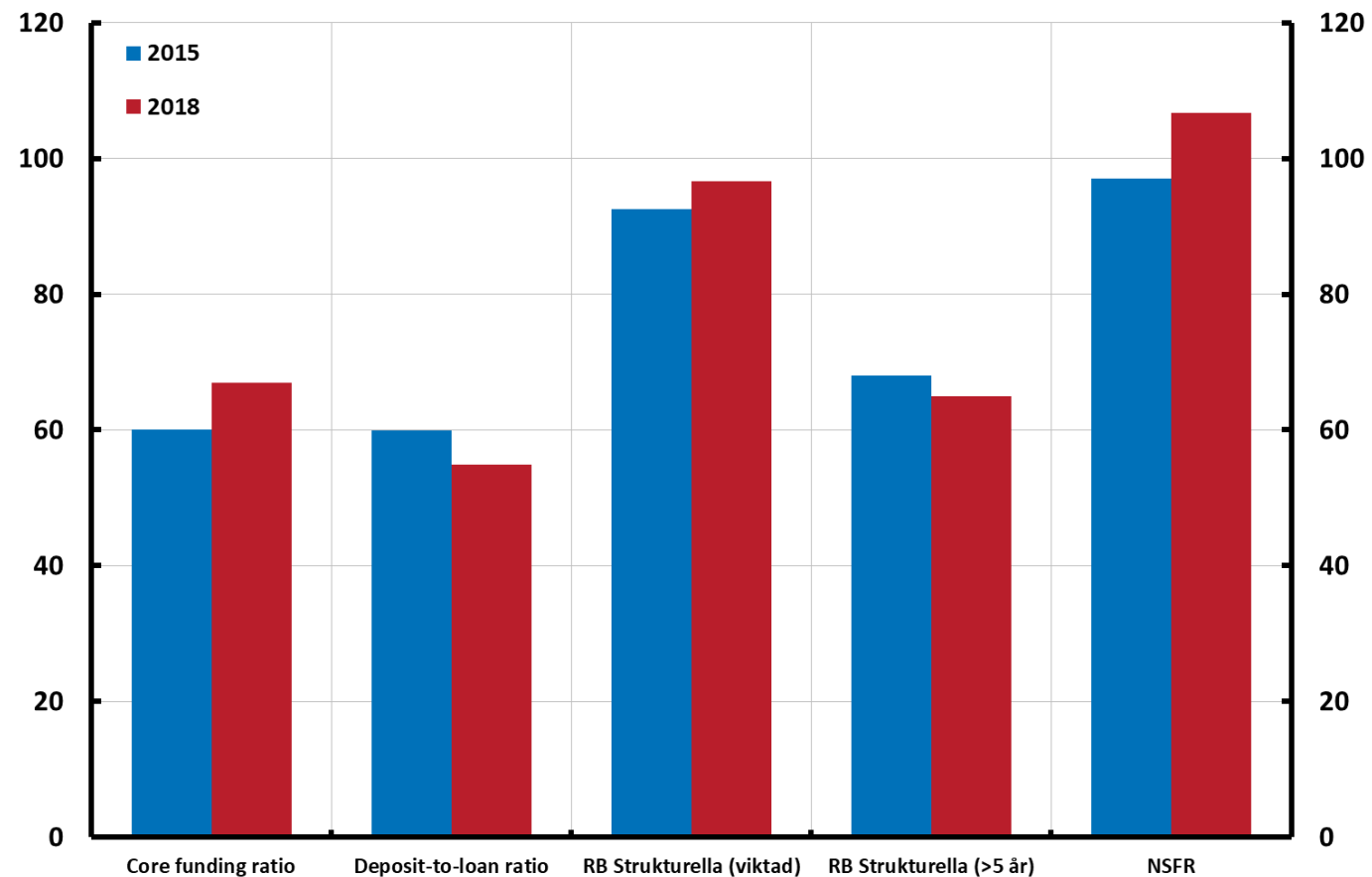


Anm. En högre nivå på måtten som visas i diagrammet indikerar lägre strukturella likviditetsrisker. För mer information om måtten, se "De svenska storbankernas strukturella likviditetsrisker", Riksbanksstudier, november 2016. Sveriges riksbank.

Källor: Liquidatum och Riksbanken

23. Storbankernas likviditetsmått över tid

Procent, december 2018 jämfört med december 2015

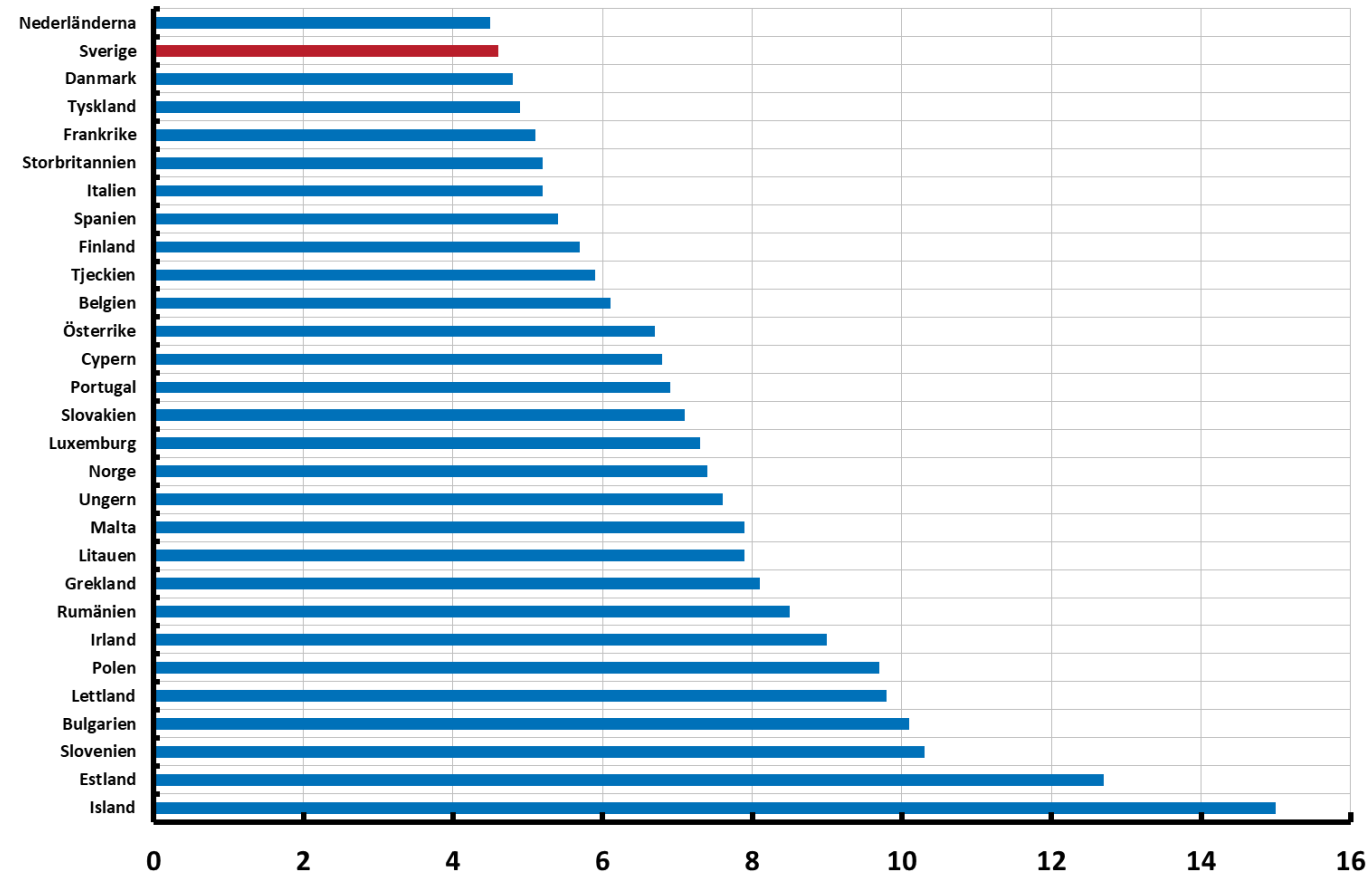


Anm. Se anmärkning till diagram 22.

Källor: Liquidatum, SNL och Riksbanken

24. Bruttosoliditet i olika länder

Procent, december 2018

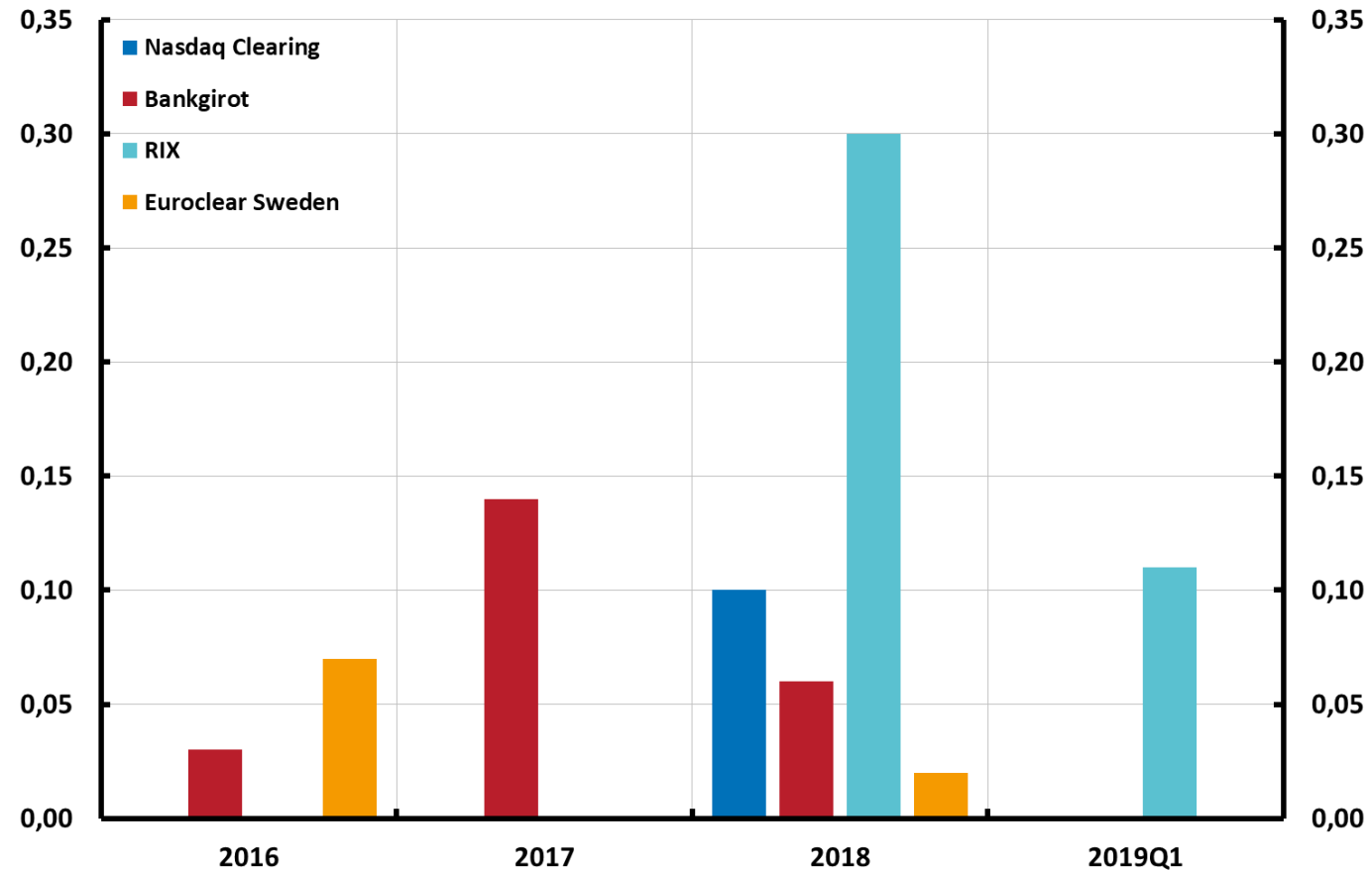


Anm. Avser viktat genomsnitt per land.

Källa: Europeiska banktillsynsmyndigheten (EBA)

25. Avbrott i de svenska infrastruktursystemen

Procent

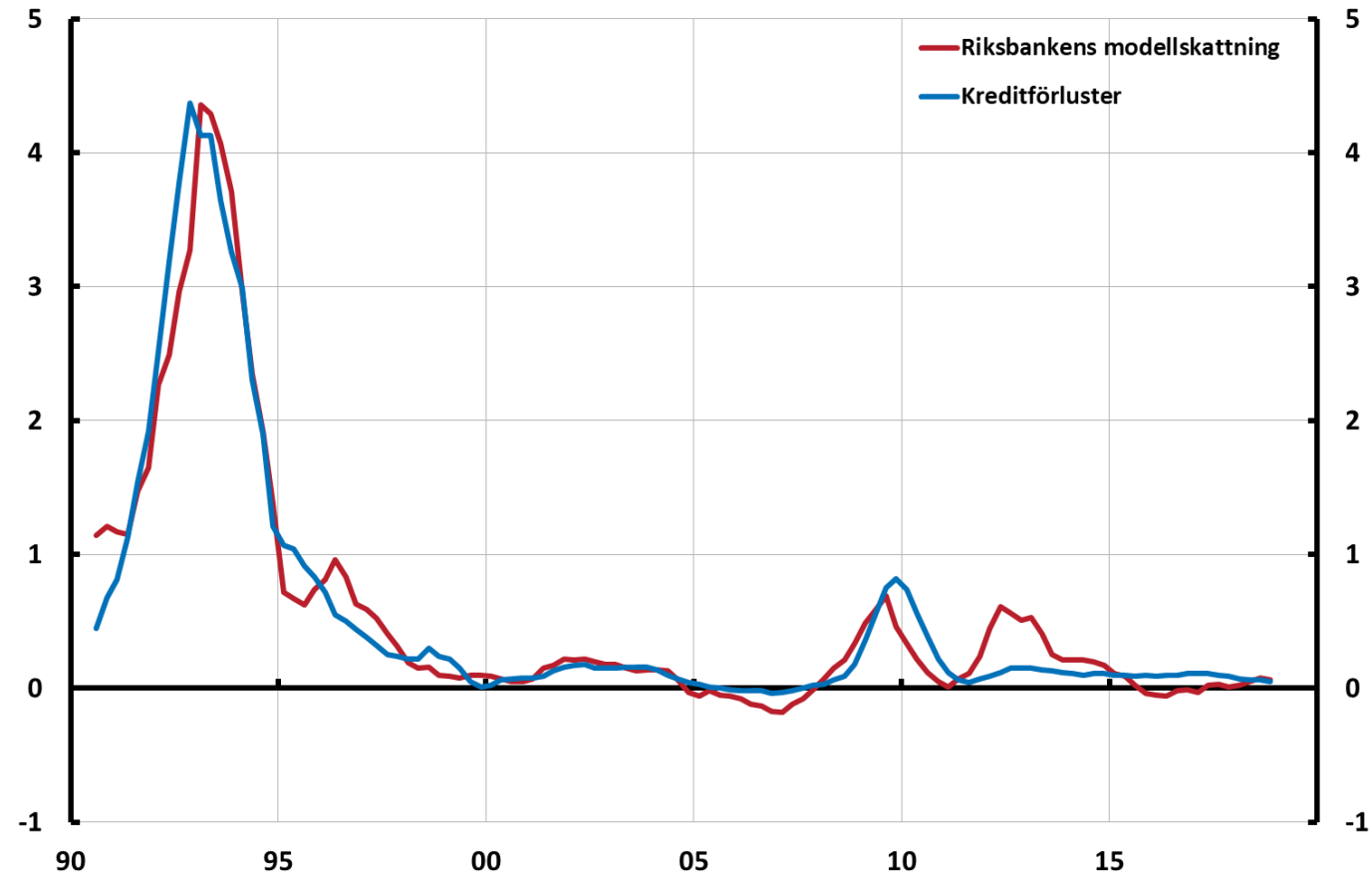


Anm. 0 procent visar att systemet har varit tillgängligt hela tiden utan avbrott. 0,2 procent motsvarar 5 timmars avbrott för en period på ett år, 0,2 procent för en period på ett kvartal motsvarar ca 1 timme och 20 minuter. Utfallet för 2019 avser första kvartalet.

Källor: Bankgirot, Euroclear Sweden, Nasdaq Clearing och Riksbanken

26. Storbankernas kreditförluster

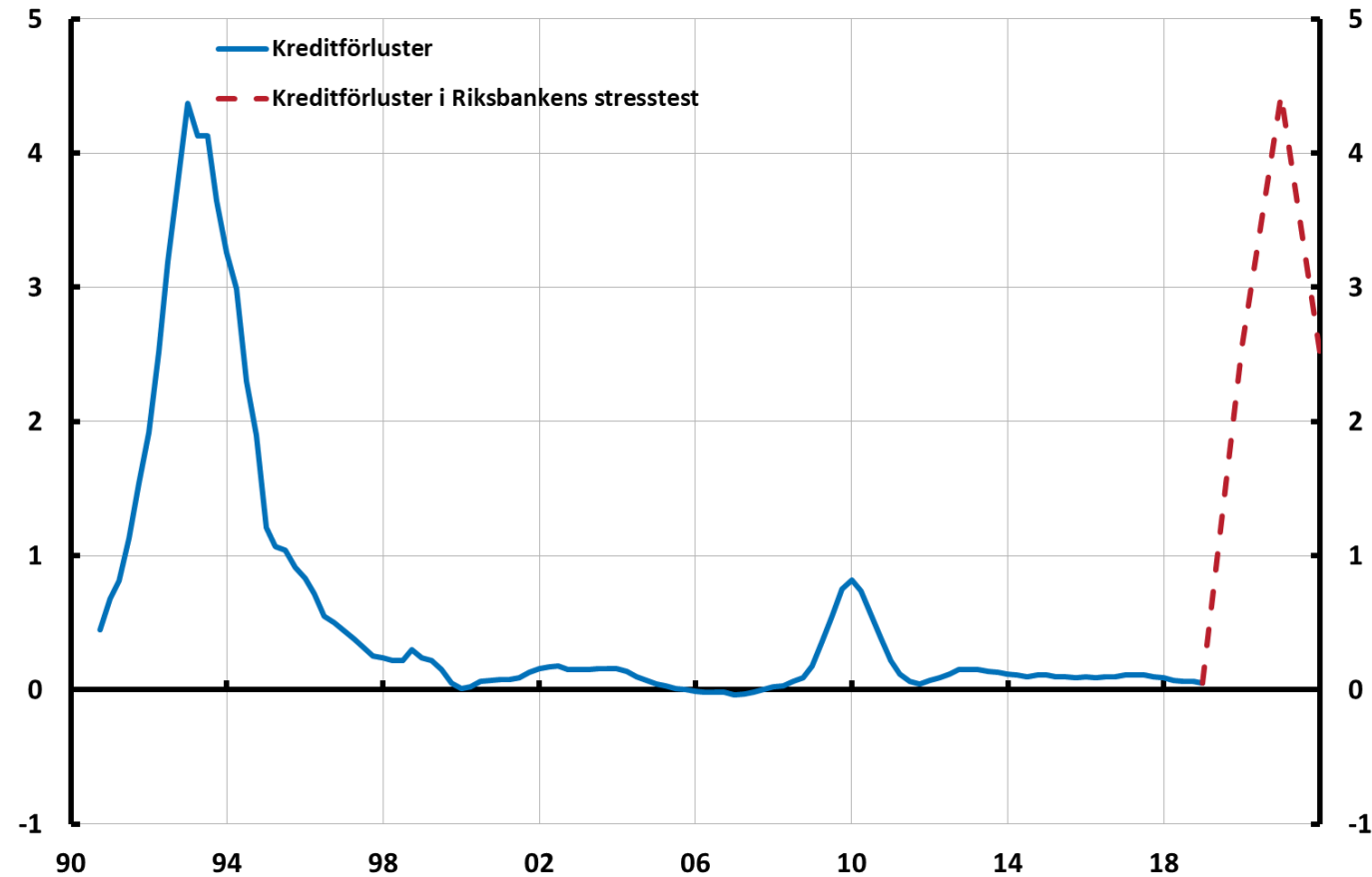
Procent av utlåning till allmänheten



Källor: Bankernas resultatrapporter och Riksbanken

27. Storbankernas kreditförluster i Riksbankens stresstest

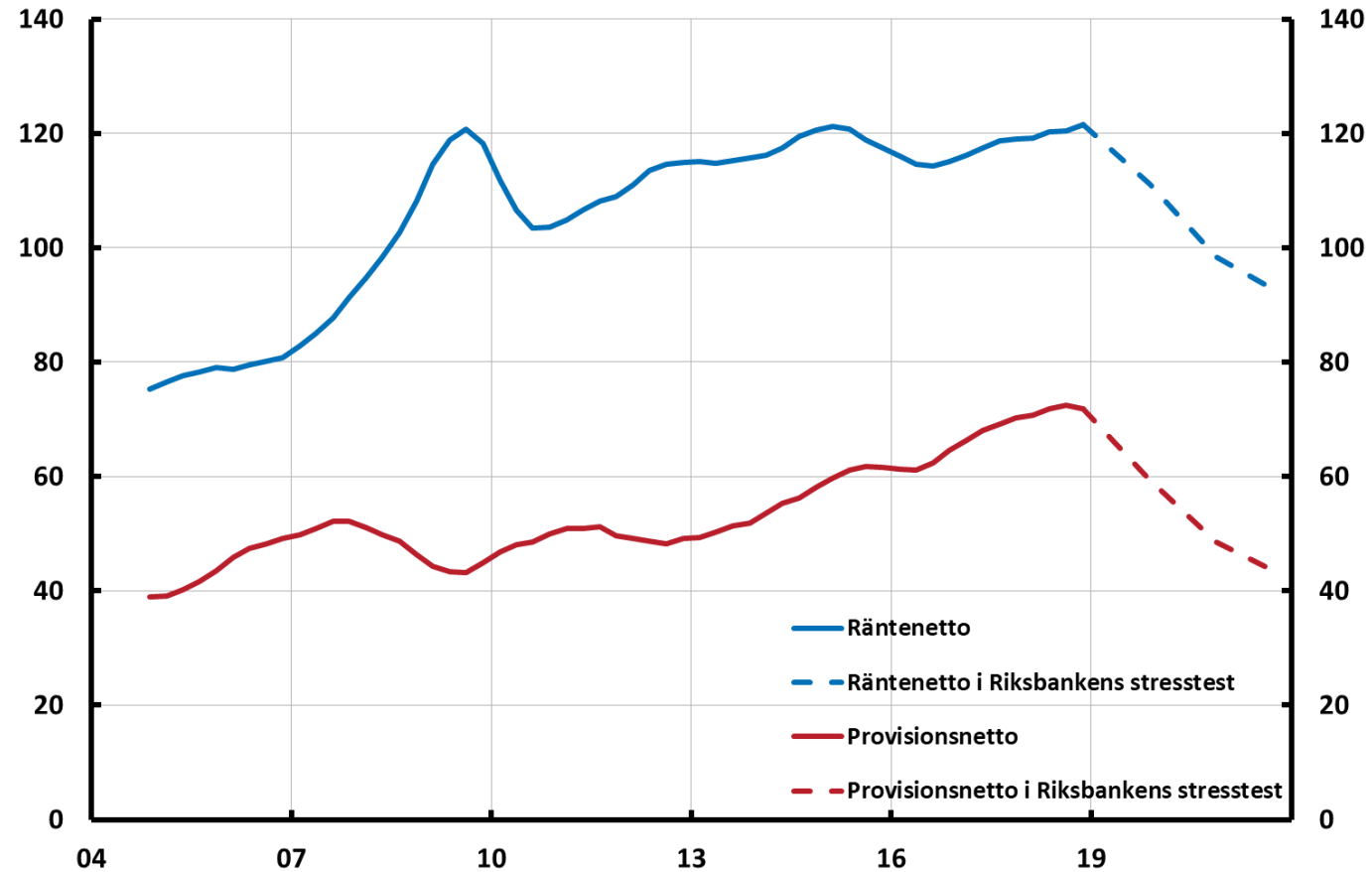
Procent av utlåning till allmänheten



Källor: Bankernas resultatrapporter och Riksbanken

28. Storbankernas intjäning i Riksbankens stresstest

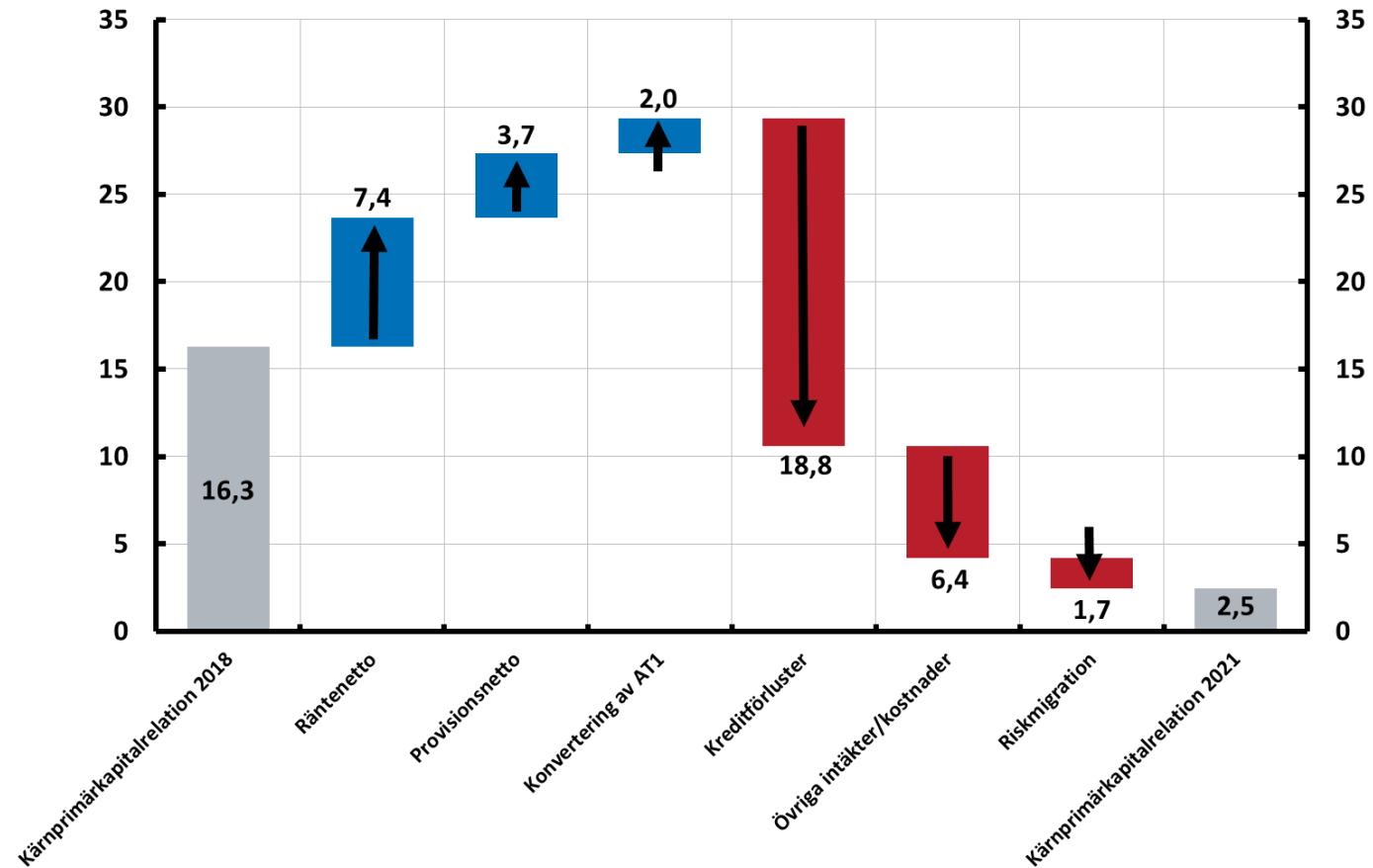
Miljarder kronor



Källor: Bankernas resultatrapporter och Riksbanken

29. Förändring av storbankernas kärnprimärkapitalrelationer i Riksbankens stresstest

Procentenheter

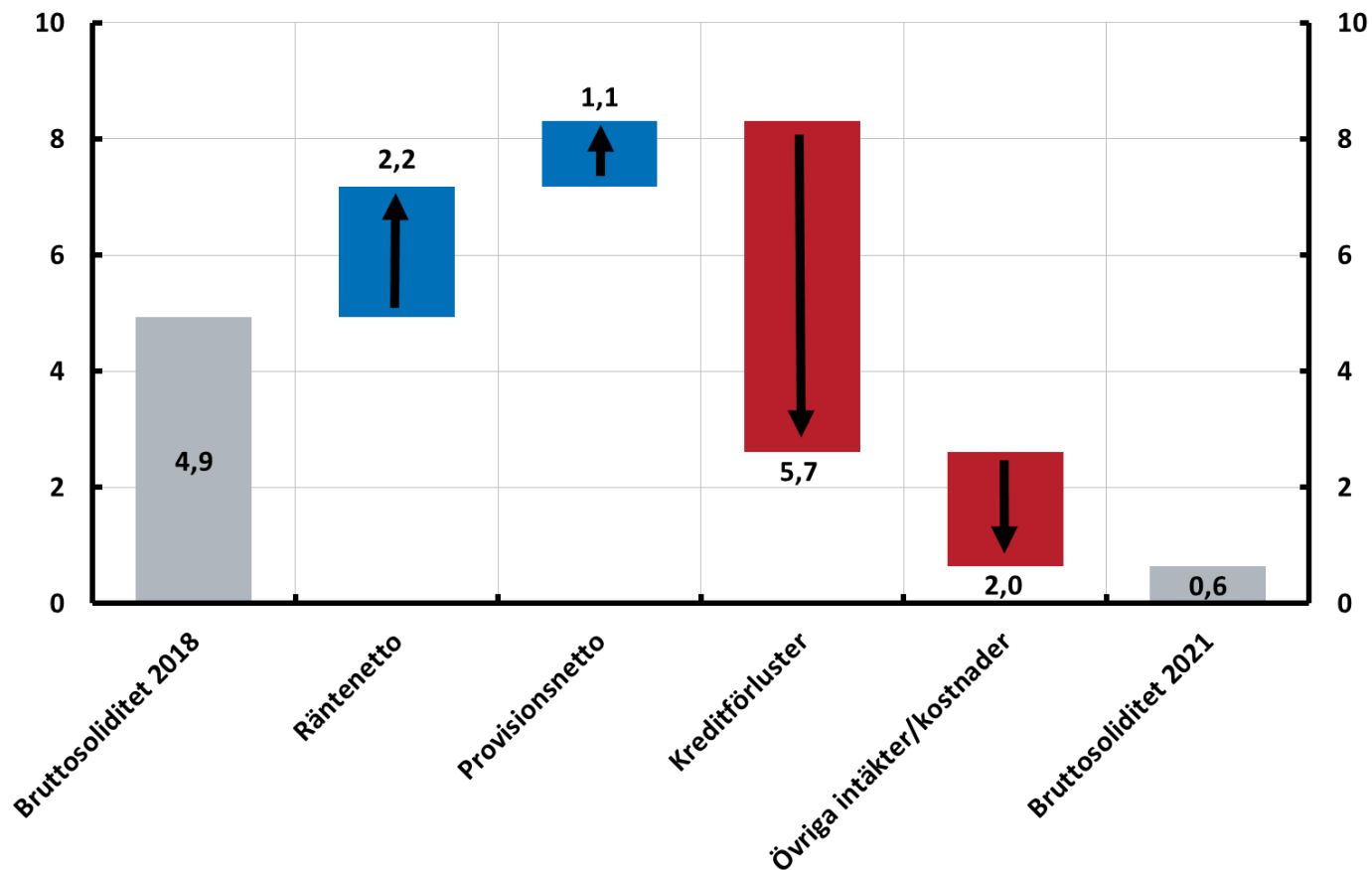


Anm. Kreditförlusterna påverkar kärnprimärkapitalrelationen både genom lägre kärnprimärkapital och att riskvägda tillgångar minskar.

Källor: Bankernas resultatrapporter och Riksbanken

30. Förändring av storbankernas bruttosoliditet i Riksbankens stresstest

Procentenheter



Anm. Kreditförlusterna påverkar bruttosoliditeten både genom lägre primärkapital och genom att totala tillgångar minskar.

Källor: Bankernas resultatrapporter och Riksbanken