

■ Den långsiktiga utvecklingen på svensk arbetsmarknad

Arbetsmarknaden uppvisar såväl kortsiktiga konjunkturvariationer som mer långsiktiga förändringar oberoende av konjunkturen. Två centrala faktorer för den långsiktiga utvecklingen på svensk arbetsmarknad framöver är dels den demografiska utvecklingen, och dels effekterna av regeringens reformprogram sedan 2006, som är speciellt inriktat på att öka drivkrafterna till arbete.

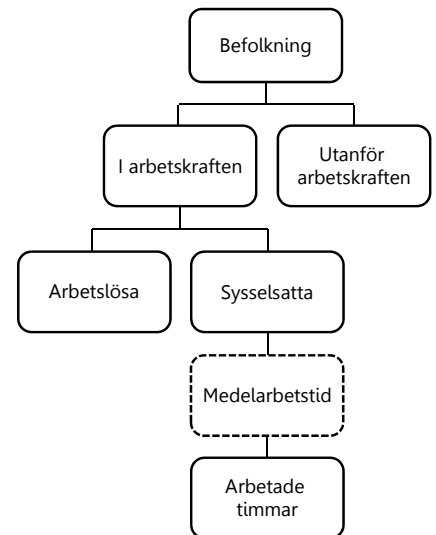
Riksbankens bedömning är att dessa faktorer sammantaget leder till ett långsiktigt högre arbetskraftsdeltagande och en lägre långsiktig arbetslöshet, som väntas ligga i intervallet 5-7,5 procent. Osäkerheten i denna bedömning är dock betydande. Nivån på den långsiktiga arbetslösheten beror på vilka antaganden som görs om utgångsläget och effekterna av demografi och ekonomisk politik. En särskilt viktig osäkerhetsfaktor är hur den långsiktiga arbetslösheten påverkas av att nya grupper med svagare ställning på arbetsmarknaden träder in i arbetskraften.

Penningpolitikens mål är att stabilisera inflationen runt 2 procent. Utan att åsidosätta inflationsmålet strävar Riksbanken även efter att stabilisera produktion och sysselsättning runt långsiktigt hållbara utvecklingsbanor. Av detta skäl är det viktigt för Riksbanken att göra bedömningar bland annat av den långsiktiga utvecklingen på arbetsmarknaden. Den långsiktiga produktionsnivån hänger ihop med utvecklingen på arbetsmarknaden, eftersom fler arbetade timmar bidrar till att höja produktionen.¹⁰ Antalet arbetade timmar påverkas av flera faktorer: storleken på befolkningen i arbetsför ålder, andelen av befolkningen i arbetsför ålder som tillhör arbetskraften (arbetskraftsdeltagandet), andelen sysselsatta i arbetskraften och medelarbetstiden bland de sysselsatta (se diagram A4).

Riksbankens bedömning av den långsiktiga arbetsmarknadsutvecklingen

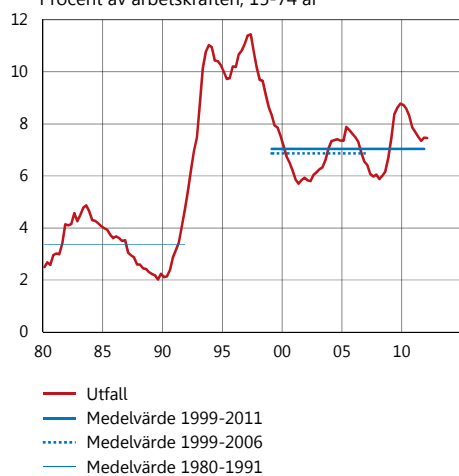
Regeringen har sedan 2006 genomfört en rad reformer som syftar till att öka arbetskraftsdeltagandet och sysselsättningen och minska arbetslösheten. Samtidigt pågår en förändring av sammansättningen i den arbetsföra befolkningen. Bedömningen av de långsiktigt hållbara nivåerna på arbetsmarknaden görs i två steg. Ett första steg består i att bedöma den långsiktiga jämvikt som rådde innan regeringens reformer inleddes 2006. Ett andra steg handlar om att bedöma hur den långsiktiga utvecklingen påverkas av regeringens reformer och av de demografiska förändringar som förväntas inträffa. Denna fördjupning fokuserar främst på den långsiktigt hållbara arbetslösheten, men bedömningarna rörande övriga variabler görs på liknande sätt.

Diagram A4. Samband mellan olika arbetsmarknadsvariabler



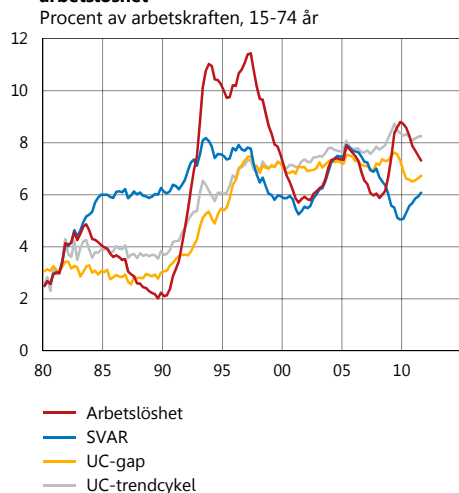
¹⁰ Produktionen kan också öka genom att arbetsproduktiviteten – produktionen per arbetad timme – ökar. För en diskussion av hur den långsiktiga produktionen kan delas upp i olika komponenter, se fördjupningen "Drivkrafterna bakom trenderna i ekonomin kan analyseras med hjälp av en produktionsfunktion", Penningpolitisk rapport, oktober 2010.

Diagram A5. Arbetslöshet
Procent av arbetskraften, 15-74 år



Källa: SCB

Diagram A6. Modellskattningar av trendmässig arbetslöshet
Procent av arbetskraften, 15-74 år



Anm. SVAR är en strukturell VAR-modell. UC står för unobserved component, som är en statistisk metod för att skatta oobserverade trender.

Källor: SCB och Riksbanken

Diagram A7. Andel företag med brist på arbetskraft, totalt för näringslivet
Procent, säsongrensade data



Källa: Konjunkturinstitutet

Med "den långsiktigt hållbara arbetslösheten" avses den nivå på arbetslösheten som förväntas råda när alla konjunkturella störningar klingat av, och när pågående strukturella förändringar fått fullt genomslag.¹¹ En grundläggande svårighet förknippad med detta begrepp är att verkliga ekonomier sällan eller aldrig befinner sig i sådant tillstånd; i själva verket påverkas ekonomier kontinuerligt av olika störningar som orsakar avvikelser från den långsiktiga jämvikten. Den långsiktiga arbetslösheten kan därför inte observeras. Slutsatser om dess nivå måste i stället dras utifrån nivån för den faktiska, observerade arbetslösheten.

Utgångsläget på arbetsmarknaden före regeringens reformer

Man kan få en fingervisning om den långsiktiga arbetslösheten genom att studera den genomsnittliga nivån för faktisk arbetslöshet över en längre tidsperiod. För Sveriges del kompliceras denna metod dock betydligt av att arbetslösheten tycks ha fluktuerat kring olika långsiktiga nivåer under olika tidsperioder (se diagram A5).

Från 1990-talets slut fram till 2006 varierade arbetslösheten mellan 6 och 8 procent med ett genomsnitt på cirka 7 procent (se diagram A5). Under denna period uppvisade arbetslösheten ingen trendmässig förändring, och även om tidsperioden är relativt kort är det rimligt att anta att den långsiktiga arbetslösheten bör ha varit mellan 6 och 8 procent. Denna slutsats stöds av skattningar gjorda med hjälp av ekonometriska modeller (se diagram A6).¹²

Om det tar mycket lång tid för arbetslösheten att återvända till den långsiktiga nivån efter en störning, kan det vara svårt att utifrån historiska genomsnitt för arbetslösheten dra slutsatser om den långsiktiga nivån. Skälet är att arbetslösheten under långa perioder kan avvika betydligt från den långsiktiga nivån.¹³ Detta påverkar i viss mån även de modellbaserade skattningarna, eftersom dessa är beroende av den faktiska arbetslöshetens genomsnittliga nivå.

Ett alternativt sätt att uppskatta den långsiktiga arbetslösheten är att utifrån olika indikatorer dra slutsatser om resursutnyttjandet vid en viss tidpunkt. Ett normalt resursutnyttjande skulle då indikera att den faktiska arbetslösheten är nära den långsiktiga arbetslösheten. Flera indikatorer tyder på att arbetslösheten under 2000 och 2001 sjönk under den långsiktiga nivån. År 2000 rapporterade en stor andel företag att det rådde brist på arbetskraft, vilket framgår i dia-

¹¹ I ett sådant läge råder en så kallad *flödesjämvikt*, vilket innebär att flödet in i arbetslöshet i varje period är lika stort som flödet ut ur arbetslöshet. I ekonomiska modeller beskriver man matematiskt detta tillstånd som *steady state*, eller en långsiktig, stabil jämvikt. Normalt definieras en sådan jämvikt utifrån antagandet att ekonomin växer längs en balanserad tillväxtbana och att företag och hushåll har förväntningar som sammanfaller med faktiska utfall. I den fortsatta framställningen används "långsiktig" synonymt med "långsiktigt hållbar".

¹² Skattningarna ska inte ses som mer än indikatorer på den långsiktiga arbetslöshetens nivå eftersom de ibland fångar alltför kortsiktiga variationer.

¹³ Detta beror på så kallade persistenseffekter, det vill säga olika trögheter i arbetslösheten efter konjunkturella störningar; se till exempel B. Holmlund "The Swedish Unemployment Experience", *Oxford Review of Economic Policy*, 2009. Se även L. Ljungqvist och T.J. Sargent "How Sweden's Unemployment Became More like Europe's", i R. B. Freeman, B. Swedenborg och R.H. Topel (red), *Reforming the Welfare State: Recovery and Beyond in Sweden*, NBER Books, 2010. Arbetslöshetens genomsnittliga nivå kan även av andra skäl vara svår att tolka. Ett sådant skäl kan vara skillnader mellan förväntad och faktisk inflation. Det finns teorier som säger att sådana skillnader, om de består under längre perioder, kan leda till att den genomsnittliga arbetslösheten skiljer sig från den långsiktiga nivån. Se till exempel G.A. Akerlof, W.T. Dickens och G.L. Perry, "Near-Rational Wage and Price Setting and the Long-Run Phillips Curve", *Brookings Papers on Economic Activity*, 2000 samt L.E.O. Svensson, "The possible unemployment cost of average inflation below a credible target", opublicerat manuskript, www.larseosvensson.net, 2012.

gram A7. Under 2001 var vakansgraden hög och de genomsnittliga rekryteringstiderna i näringslivet var långa (se diagram A8 och A9). Löneökningstakten var också förhållandevis hög och arbetslösheten var under dessa år i genomsnitt drygt 6 procent (se diagram A10 och A5). Ett liknande mönster upprepades under 2006 och 2007, då arbetslösheten var drygt 6,5 procent i genomsnitt.

Under 2003 och 2004 var bristtalen i näringslivet däremot mycket låga och vakansgraden hade sjunkit markant. Rekryteringstiderna var i genomsnitt betydligt kortare, och löneökningstakten mattades av. Denna statistik indikerar att resursutnyttjandet på arbetsmarknaden var lägre än normalt och att den faktiska arbetslösheten steg över den långsiktiga nivån. Arbetslösheten var under 2004 i genomsnitt strax över 7 procent, och under 2005 steg arbetslösheten ytterligare och var då i genomsnitt drygt 7,5 procent.

Sett över hela perioden 1999-2006 har den faktiska arbetslösheten varierat mellan 6 och 8 procent med ett genomsnitt på cirka 7 procent. Indikatorer på resursutnyttjandet på arbetsmarknaden ger skäl att tro att arbetslöshetens långsiktiga nivå under denna period varit något högre än 6 procent men något lägre än 8 procent. Detta innebär alltså ett smalare intervall för den långsiktiga arbetslösheten än för den faktiska arbetslösheten. Riksbankens samlade bedömning är att den långsiktiga arbetslösheten under perioden 1999-2006 var mellan 6,5 och 7,5 procent.

Långsiktiga effekter av regeringens reformer

En ambition med regeringens ekonomisk-politiska reformer sedan 2006 har varit att öka drivkrafterna till arbete. Jobbskatteavdraget gör det relativt sett mer lönsamt för personer i arbetsför ålder att delta i arbetskraften.

Det är inte självklart att ett ökat arbetskraftsdeltagande leder till minskad arbetslöshet. Både jobbskatteavdraget och förändringarna i arbetslöshetsförsäkringen bidrar dock till att ersättningen efter skatt vid arbetslöshet minskar i förhållande till lönen efter skatt vid arbete. Detta brukar ofta beskrivas som att *den effektiva ersättningsgraden* vid arbetslöshet sjunker.

Bedömningen av effekten på den långsiktiga arbetslösheten i Sverige av en lägre effektiv ersättningsgrad har två beståndsdelar: dels en uppskattning av hur mycket den effektiva ersättningsgraden sjunker till följd av reformerna, dels effekten på långsiktig arbetslöshet av en lägre ersättningsgrad.¹⁴

Flera faktorer har bidragit till att sänka den effektiva ersättningsgraden sedan 2006. Införandet av jobbskatteavdraget innebär sänkt skatt på inkomst från arbete som inte har motsvarats av någon skattesänkning på inkomst i form av arbetslöshetsersättning. Även reformerna av arbetslöshetsförsäkringen har bidragit till att sänka den effektiva ersättningsgraden. Bland annat har försäkringens regler förändrats så att den nominella ersättningsgraden numera trappas

Diagram A8. Vakansgrad

Procent av arbetskraften



Källa: SCB

Diagram A9. Genomsnittlig rekryteringstid i näringslivet

Antal månader, säsongrensade data



Källa: SCB

Diagram A10. Löner i hela ekonomin enligt konjunkturlönestatistiken

Årlig procentuell förändring



Källor: Medlingsinstitutet och Riksbanken

¹⁴ Liknande resonemang gäller även för andra arbetsmarknadsvariabler såsom antalet arbetade timmar.

av.¹⁵ En annan faktor som har haft betydelse för den effektiva ersättningsgraden är att arbetslöshetsförsäkringens högsta dagpenning, det så kallade taket, inte har höjts i takt med den allmänna löneutvecklingen.

Sammantaget bedömer Riksbanken att den genomsnittliga effektiva ersättningsgraden sedan 2006 har sjunkit med mellan 8 och 13 procentenheter. Av dessa bedöms cirka 3 procentenheter bero på jobbskatteavdraget. Övriga faktorer, som regelförändringarna i försäkringen och det oförändrade taket, bedöms bidra med en sänkning på mellan 5 och 10 procentenheter.¹⁶

Ett stort antal forskningsstudier har undersökt sambandet mellan ersättningsnivåerna i arbetslöshetsförsäkringen och nivån på arbetslösheten. Sammantaget ger resultaten tydligt stöd för att en sänkt effektiv ersättningsgrad leder till kortare genomsnittlig arbetslöshetstid och sjunkande arbetslöshet.¹⁷ En sammanställning av ett flertal studier tyder på att en sänkning av ersättningsgraden med en procentenhet skulle leda till en sänkning av arbetslösheten på mellan 0,08 och 0,16 procentenheter.¹⁸ Riksbanken har använt dessa resultat som utgångspunkt i bedömningen av effekten av lägre ersättningsgrad på den långsiktiga arbetslösheten.

Som nämndes tidigare bedömer Riksbanken att den genomsnittliga effektiva ersättningsgraden sedan 2006 har sjunkit med mellan 8 och 13 procentenheter, samtidigt som effekten på arbetslösheten av en procentenhets lägre ersättningsgrad uppskattas till 0,08-0,16 procentenheter. Regeringens reformer och beslutet att låta arbetslöshetsförsäkringens tak vara oförändrat bedöms därmed leda till att den långsiktiga arbetslösheten sjunker med mellan 0,6 och 2,1 procentenheter.¹⁹

Långsiktiga effekter av demografiska förändringar

Över tid förändras den arbetsföra befolkningens storlek och sammansättning vilket också påverkar arbetskraftens utveckling. SCB:s senaste befolkningsprognos innebär att befolkningen i åldersgruppen 15-74 år växer med 9,5 procent mellan 2006 och 2020. Samtidigt väntas sammansättningen av befolkningen i denna åldersgrupp för-

¹⁵ Med *den nominella ersättningsgraden* avses här den ersättningsgrad som anges i arbetslöshetsförsäkringens regler. Ersättningsgraden var tidigare 80 procent av den tidigare lönen, upp till försäkringens maximala dagpenning. 2007 ändrades reglerna så att ersättningsgraden är 80 procent under de första 200 ersättningsdagarna, för att därefter bli 70 procent. Efter 300 ersättningsdagar övergår den arbetslöse i jobb- och utvecklingsgaranti, med en ersättningsgrad på 65 procent. För föräldrar med försörjningsansvar gäller delvis andra regler. En annan betydande förändring är att det förhöjda taket under de 100 första ersättningsdagarna har tagits bort.

¹⁶ Riksbanken grundar sin bedömning av effekterna på den effektiva ersättningsgraden på en jämförelse av de beräkningar som gjorts vid Konjunkturinstitutet, Finansdepartementet och Finanspolitiska rådet. Svårigheterna med denna typ av beräkningar illustreras av det faktum att Konjunkturinstitutet och Finansdepartementet kommit till delvis olika resultat. Konjunkturinstitutets beräkningar och bedömningar finns redovisade i *Konjunkturläget* från december 2011. Underlaget för Finansdepartementets slutsatser om den effektiva ersättningsgraden finns beskrivet i "Hur ska utvecklingen av arbetsmarknadens funktionssätt bedömas?", rapport 2011:1 från Ekonomiska avdelningen, Finansdepartementet. Se även Finanspolitiska rådets rapport från 2010.

¹⁷ Se till exempel Finanspolitiska rådets rapport från 2008. Dessa empiriska resultat stödjer resultat från så kallad sökteori, som förutsäger att sänkta ersättningsnivåer bör leda till att den enskilde arbetslöse söker mer intensivt efter nya jobb och till att lönerna sjunker. Att lönerna blir förhållandevis lägre gör det mer lönsamt för företagen att rekrytera och behålla personal, vilket också bidrar till lägre långsiktig arbetslöshet.

¹⁸ Sammanställningen över resultaten baserade på data från olika OECD-länder finns i "Hur ska utvecklingen av arbetsmarknadens funktionssätt bedömas?", rapport 2011:1 från Ekonomiska avdelningen, Finansdepartementet. Dessa resultat är storleksmässigt jämförbara med de effekter som uppmätts i en studie på svenska data; se B. Holmlund et al. "Do Benefit Cuts Boost Job Finding? Swedish Evidence from the 1990s", *Economic Journal*, 2001.

¹⁹ Det vill säga 0,08*8 procentenheter (cirka 0,6 procentenheter) respektive 0,16*13 procentenheter (cirka 2,1 procentenheter).

ändras förhållandevis mycket under perioden; grupper med genomsnittligt lägre sysselsättningsgrad och högre arbetslöshet – såsom utrikes födda – ökar som andel av befolkningen. Detta innebär att den demografiska utvecklingen bedöms dämpa arbetskraftsdeltagandet samtidigt som den långsiktiga arbetslösheten väntas bli högre.

Ett vanligt sätt att beräkna den demografiska effekten på arbetsmarknaden är att utgå från SCB:s befolkningsprognos. Under antagandet att arbetskraftsdeltagande och sysselsättningsgrad är konstanta för varje undergrupp av den arbetsföra befolkningen (utifrån kön, ålder och ursprungsland) görs sedan en framskrivning.²⁰ Med utgångspunkt från nivåerna 2006 innebär detta att arbetskraftsdeltagandet fram till 2020 sjunker med 2,7 procent, sysselsättningsgraden sjunker med 2,9 procent och den långsiktiga arbetslösheten stiger med 0,6 procentenheter.

Betydande osäkerhet i bedömningen

Bedömningarna av effekterna på de långsiktiga nivåerna på arbetsmarknaden är mycket osäkra. Beträffande arbetslösheten väntas regeringens reformer och demografiska effekter sammantaget leda till en minskning med mellan 0 och 1,5 procentenheter på lång sikt.²¹ I tabell A1 visas de bedömda effekterna rörande arbetsmarknadens långsiktiga utveckling i form av mittpunkter inom ett osäkerhetsintervall. För exempelvis arbetslösheten avser den totala effekten på -0,8 procentenheter mittpunkten i intervallet 0 till -1,5 procentenheter.

Tabell A1. Bedömda förändringar av långsiktiga nivåer från 2006

Procent om ej annat anges

	Arbetslöshet ¹	Arbetskraft	Arbetade timmar
Politikeffekter	-1,4	2,6	4,1
varav jobbskatteavdrag	-0,4	1,6	2,0
varav arbetslöshetsförsäkring ²	-1,0	0,1	1,1
varav övriga reformer ³	0,0	0,9	1,0
Demografiska effekter	0,6	5,3	4,8
Total effekt	-0,8	7,9	8,9

¹ Procentenheter.

² Inklusivt oförändrat tak.

³ Med övriga reformer avses reformer inom sjukförsäkringen, arbetsmarknadspolitiken samt skattereduktionen för RUT- och ROT-tjänster.

Anm. I tabellen anges mittpunkten i ett bedömt intervall för effekterna.

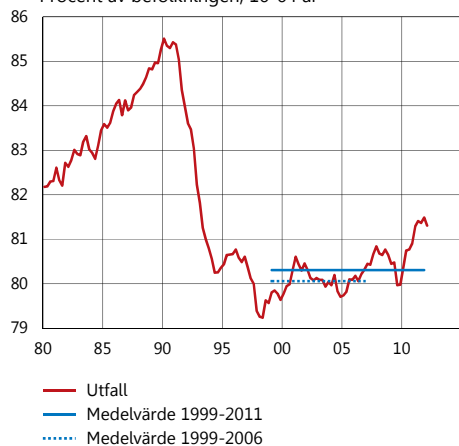
Källor: SCB och Riksbanken

En viktig osäkerhetsfaktor för den långsiktiga arbetsmarknadsutvecklingen rör förändringar i sammansättningen av arbetskraften, utöver vad som framkommer av rena demografiska framskrivningar. Den huvudsakliga ambitionen med regeringens reformer är att minska det så kallade utanförskapet. Det innebär bland annat att grupper som tidigare stått utanför arbetskraften ska förmås att träda in på arbets-

²⁰ För dessa beräkningar används SCB:s senaste befolkningsprognos, se "Sveriges framtida befolkning 2012-2060", demografiska rapporter, SCB, 2012.

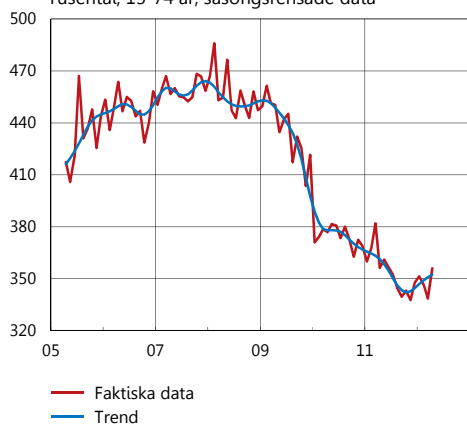
²¹ Effekterna av ekonomisk politik på 0,6-2,1 procentenheter motverkas av demografiska effekter på 0,6 procentenheter. Sammantaget bedöms effekterna av reformer vid sidan av jobbskatteavdraget och förändringarna i arbetslöshetsförsäkringen ta ut varandra så att effekten på arbetslösheten blir noll på lång sikt.

Diagram A11. Arbetskraftsdeltagande
Procent av befolkningen, 16-64 år



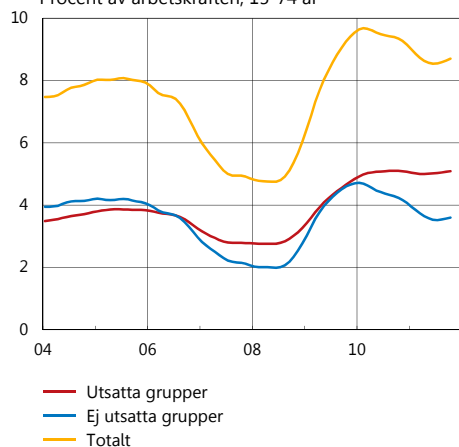
Källa: SCB

Diagram A12. Antal sjuka utanför arbetskraften
Tusental, 15-74 år, säsongrensade data



Källor: SCB och Riksbanken

Diagram A13. Arbetslöshet
Procent av arbetskraften, 15-74 år



Källor: Arbetsförmedlingen och SCB

marknaden, söka och få arbete. Möjligheten att hitta ett arbete för dessa grupper kan skilja sig väsentligt från dem som tidigare har befunnit sig i arbetskraften. I så fall ställs krav på en mer flexibel lönebildning för att undvika matchningsproblem. Detta bidrar ytterligare till osäkerheten i bedömningen av den långsiktiga arbetslösheten.

Tendenser i den faktiska utvecklingen sedan 2006

Ett sätt att utvärdera effekterna av regeringens reformer är att studera den faktiska utvecklingen på arbetsmarknaden, eftersom det nu är nästan 6 år sedan reformerna inleddes. En tydlig förändring sedan 2006 är att arbetskraftsdeltagandet i åldersgruppen 16-64 år har ökat (se diagram A11).²² Detta tyder på att nya grupper har tagit sig in på arbetsmarknaden.

Det finns dock få tecken på en trendmässigt minskad arbetslöshet sedan 2006. Om något finns en tendens till stigande arbetslöshet (se diagram A5). En förklaring till detta är att arbetsmarknaden sedan 2008 har påverkats negativt av den finansiella krisen. Konjunkturedgången 2008-2009 följdes visserligen av en period av stark återhämtning, men från andra halvåret 2011 har skuldskrisen i Europa åter dämpat konjunkturen påtagligt.

En ytterligare tänkbar förklaring till den relativt höga arbetslösheten är att sammansättningen av arbetskraften har förändrats. Under 2008 genomförde regeringen till exempel omfattande förändringar av sjukförsäkringen, vilket bland annat avspeglas i att antalet personer utanför arbetskraften som enligt arbetskraftsundersökningarna (AKU) uppges vara sjuka har minskat kraftigt under senare år (se diagram A12). En tolkning av detta är att dessa personer i stället har trätt in i arbetskraften, vilket stöds av statistik från Arbetsförmedlingen över personer med funktionsnedsättning som överförs till dem från Försäkringskassan.²³ Enligt Arbetsförmedlingen är detta den grupp som har svårast att hitta arbete, vilket kan ha bidragit till högre arbetslöshet. I takt med konjunkturåterhämtningen under 2010 och första halvåret 2011 sjönk den totala arbetslösheten, men bland dem som av Arbetsförmedlingen klassificeras som utsatta grupper var arbetslösheten oförändrad (se diagram A13).²⁴ Detta kan tyda på att matchningen på arbetsmarknaden har försämrats.

Effektiviteten i matchningen kan illustreras med en så kallad Beveridge-kurva, som visar sambandet mellan lediga platser (vakanser) och arbetslösa. En rörelse längs med Beveridge-kurvan tolkas ofta som en konjunkturell förändring. Ett skift utåt av kurvan indikerar en sämre fungerande matchning och vice versa. En dåligt fungerande matchning innebär att det tar lång tid att para ihop vakanser och

²² I och med att åldersgruppen 65-75 år har ökat som andel av den totala befolkningen 15-74 år, och denna grupp har relativt lägre arbetskraftsdeltagande, syns inte tendensen till ökat arbetskraftsdeltagande för gruppen 15-74 år.

²³ Arbetsförmedlingens statistik visar på nästan en fördubbling av antalet inskrivna med arbetsmarknadsrelaterad funktionsnedsättning de senaste åren: från cirka 40 000 personer 2008 till cirka 70 000 personer 2011.

²⁴ Enligt Arbetsförmedlingen är det framförallt fyra grupper som relativt sett har en utsatt position på arbetsmarknaden och som har svårt att få ett nytt jobb om de blir arbetslösa. Till dessa så kallade utsatta grupper hör utrikesfödda, personer med förgymnasial utbildning, äldre i åldern 55-64 år och personer med funktionsnedsättning som medför nedsatt arbetsförmåga.

arbetslösa och därmed att arbetslösheten är högre, vid ett givet antal lediga jobb. Sedan 2009 förefaller den svenska Beveridge-kurvan ha skiftat utåt, vilket kan tolkas som ett tecken på försämrad matching (se diagram A14).

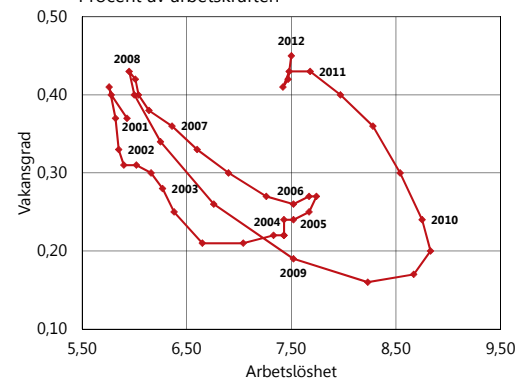
Långsiktigt högre arbetskraftsdeltagande och lägre arbetslöshet, men stor osäkerhet i bedömningen

Den långsiktiga arbetslösheten bedöms av Riksbanken ha varit mellan 6,5 och 7,5 procent under perioden 1999-2006. Regeringens reformer, som inleddes 2006, väntas på sikt leda till ett ökat arbetskraftsdeltagande och en lägre arbetslöshet. Dessa effekter motverkas dock helt eller delvis av pågående och förväntade förändringar i befolkningens sammansättning. Från 2006 bedöms effekter av regeringens politik och demografiska förändringar sänka den långsiktiga arbetslösheten med mellan 0 och 1,5 procentenheter. Sammantaget bedömer Riksbanken att nivån för den långsiktiga arbetslösheten framöver är mellan 5 och 7,5 procent. Den lägre siffran baseras på antagandet att arbetslösheten i utgångsläget är 6,5 procent och att de bedömda effekterna av regeringens politik och demografiska förändringar uppgår till -1,5 procentenheter. Den högre siffran baseras på ett utgångsläge med 7,5 procents långsiktig arbetslöshet och att de bedömda effekterna av regeringens politik och demografiska förändringar tar ut varandra.

Bedömningen präglas av en rad osäkerhetsfaktorer, både vad gäller den ursprungliga nivån och effekterna av regeringens politik. En osäkerhetsfaktor gäller möjligheten att hitta arbete för nya grupper som träder in på arbetskraften. För att efterfrågan ska anpassa sig till utbudet på längre sikt krävs sannolikt en mer flexibel lönebildning.

Till detta kommer frågan om hur snabbt arbetsmarknaden kan anpassa sig till nya långsiktiga nivåer. Även i detta sammanhang spelar lönebildningen en viktig roll. Under de senaste åren har det synts tecken på en försämrad matchning på arbetsmarknaden, vilket indikerar att anpassningen kan ta tid. Ur ett penningpolitiskt perspektiv är det mycket viktigt hur arbetsmarknadens funktionssätt utvecklas. Riksbanken följer kontinuerligt utvecklingen.

Diagram A14. Beveridge-kurva
Procent av arbetskraften



Anm. Årtalen markerar första kvartalet respektive år.
Källor: Arbetsförmedlingen, SCB och Riksbanken