

AVDELNINGEN FÖR KAPITALFÖRVALTNING



**RIX tertial 1
2010**

MAJ 2010

Denna rapport redovisar data från RIX – Riksbankens system för överföring av kontoförda pengar – samt information kring deltagare, händelser och incidenter i RIX.

I de fall källhänvisning inte anges i rapporten avses RIX som källa.

n Innehåll

n	Inledning	3
n	Operativa mål och utfall	4
n	Ett väl fungerande betalningssystem	4
n	Utfall	4
n	Nöjda kunder i betalningssystemet	4
n	Kostnader och intäkter	5
n	Utfall	5
n	RIX, Riksbankens betalningssystem	6
n	Korta fakta om RIX-systemet	6
n	Deltagare	6
	§ Begränsade penningpolitiska motparter	6
n	Händelser	7
n	Incidenter hos deltagarna	8
n	Kommande händelser	8
n	Statistik över RIX	9
n	Teknisk tillgänglighet	9
n	Antal överföringar och omslutning	9
n	Snittbelopp överföringar	9
n	Riksbankens egna transaktioner	9
n	Antal överföringar under peak-perioden	10
n	Säkerheter och utnyttjandegrad	10
n	Fördelning över verkställighetsprocesser	11
n	Fördelning över transaktionskoder	11
n	Värdepapper i Colin	12



INLEDNING

Denna rapport behandlar tertial 1, kalendermånaderna januari, februari, mars och april 2010.

Syftet med rapporten är att på kontinuerlig basis belysa data från RIX, Riksbankens betalningssystem, och i viss mån kringliggande system.

Rapporten ger också en sammanfattning av deltagarförändringar, incidenter och andra händelser i RIX.

OPERATIVA MÅL OCH UTFALL

ETT VÄL FUNGERANDE BETALNINGSSYSTEM

Ett av målen för betalningssystemet RIX är teknisk tillgänglighet. Detta målvärde ligger på 99,85 procent och avser betalningsflödet. Gällande Service Level Agreement, SLA, mellan avdelningen för kapitalförvaltning, KAP och IT-avdelningen, styr bl.a. antal avbrott i olika kategorier som maximalt får förekomma i RIX och i Colin, Riksbankens system för hantering av säkerheter.

UTFALL

Den tekniska tillgängligheten i RIX med avseende på betalningsflödet har under tertialet varit 99,91 procent.

Det har under tertial 1 inträffat två incidenter med klassificeringen mycket stor påverkan på verksamheten. Den ena Incidenten inträffade den 2 februari och innebar ett stopp i betalningsflödet under 12 minuter. Den andra incidenten inträffade den 12 april och innebar att RIX under en period på 34 minuter inte kunde processa inkommande överföringsmeddelanden pga. problem med påloggning mot SWIFT.

Beträffande incidenter i RIX med annan klassificering har det under tertial 1 inträffat en incident med klassificeringen stor påverkan. Incidenten inträffade den 16 mars och resulterade i att inga nya användare under en period om 118 minuter kunde logga in i RIX Online. Inloggade användare berördes inte. Sex incidenter med klassificeringen betydande påverkan har inträffat under perioden. Fem av dessa incidenter har berört olika problem med RIX Online.

I Colin har det under tertial 1 inte inträffat någon incident med klassificeringen mycket stor påverkan. Det har under perioden inträffat två incidenter med den något lägre klassificeringen stor påverkansgrad. Den 22 januari bröts kommunikationen mellan Colin och Euroclear under en period av 185 minuter. Den 12 april kunde inte verksamheten skicka SWIFT-meddelande under 30 minuter pga. Problem med påloggning mot SWIFT.

NÖJDA KUNDER I BETALNINGSSYSTEMET

Under hösten 2009 genomförde Riksbanken en kundundersökning med syftet att utröna hur användarna av betalningssystemet uppfattar Riksbankens service och tjänster. Resultatet från undersökningen visar att 97 procent av deltagarna är nöjda eller mycket nöjda. Detta är högre än målet på 80 procent. Dessutom har 99 procent av deltagarna förtroende eller stort förtroende för RIX-enheten.

Diagram 1. Antal incidenter i RIX med mycket stor påverkan

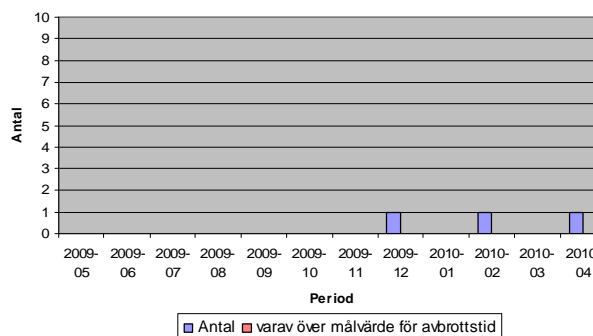


Diagram 2. Antal incidenter i RIX med stor påverkan

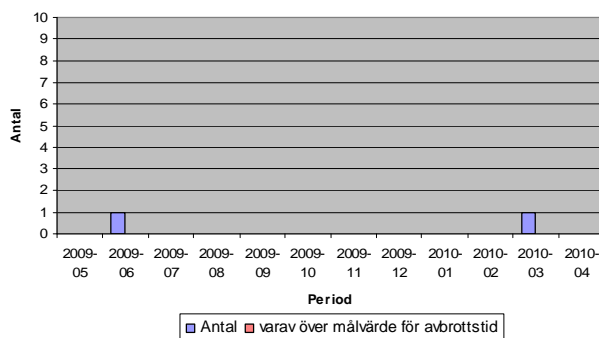


Diagram 3. Antal incidenter i RIX med betydande påverkan

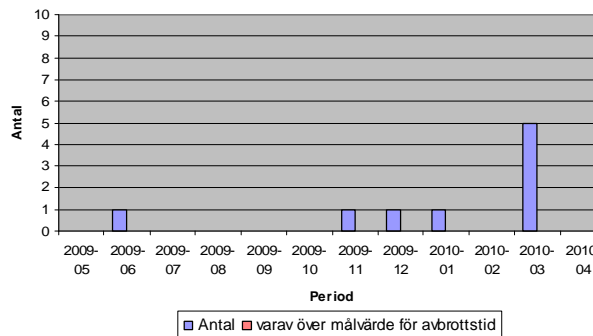
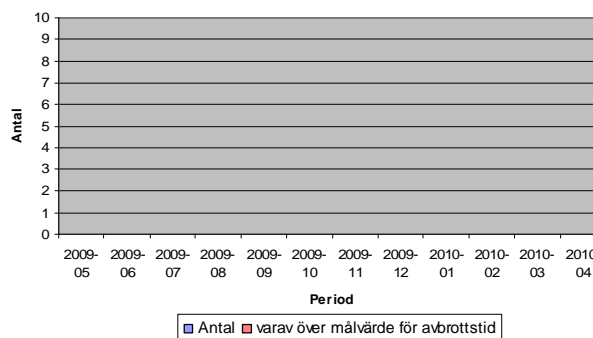


Diagram 4. Antal incidenter i Colin med mycket stor påverkan



KOSTNADER OCH INTÄKTER

Riksbanken följer kontinuerligt upp kostnader och intäkter mot budget.

Riksbankens kostnader och intäkter fördelas ut till respektive verksamhetsområde. Den kostnadsfördelningsprincip som används ska spegla den verkliga förbrukningen av resurser som tas i anspråk inom varje verksamhetsområde.

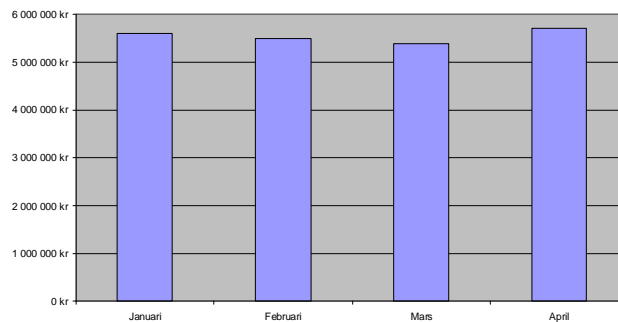
Gemensamma kostnader som lokaler, fastighetsskötsel, säkerhet och bevakning fördelas dock ut genom fördefinierade nycklar. Personalkostnaderna för de medarbetare som är direkt involverade i verksamhetsområdet har fördelats med faktisk lönekostnad. Lönekostnaderna för de medarbetare som ingår i stödfunktionerna har fördelats med hjälp av en fördelningsnyckel.

Riksbankens modell för fördelning av driftskostnader för IT-system innebär fördelning utifrån antalet logiska servrar per system.

UTFALL

Intäkterna på 22,2 miljoner för tertialet motsvarar väl de fördelade kostnaderna på 22,5 miljoner. I diagram 5 redovisas intäkterna för 2010.

Diagram 5. Intäkter under 2010



RIX – RIKSBANKENS BETALNINGSSYSTEM

Volymen i RIX uppgick under tertial 1 i snitt till 11 578 överföringar per dag med ett genomsnittligt värde per dag på 577 miljarder kronor. Jämfört med föregående period, tertial 3, så har antal överföringar minskat med cirka 600 per dag och det genomsnittliga värdet minskat med cirka 65 miljarder kronor per dag. Under IMM-dagen den 17 mars 2010 skickades 14 541 överföringar till ett värde av 907 miljarder kronor. Den föregående IMM-dagen var den 16 december 2009 och då skickades 12 278 överföringar till ett värde av 694 miljarder kronor.

KORTA FAKTA OM RIX-SYSTEMET

Betalningssystemet består av sex *Verkställighetsprocesser*. Överföringar i RTM verkställs omedelbart. Om likviditeten inte är tillräcklig så avvisas överföringsmeddelandet.

Förutom RTM finns för olika ändamål fem andra verkställighetsprocesser, LOM. Den process som hanterar merparten av överföringarna i RIX benämns RIX LOM. De processer som hanterar överföringar med anknytning till deltagande clearingorganisation benämns med clearingorganisationens namn. Dessa är BGC LOM, CLS LOM, OMX LOM och VPC LOM.

LOM-processerna har funktioner för likviditetshandling, prioritering av överföringar och optimering. Optimering innebär att RIX samtidigt verkställer flera överföringar genom att räkna av avgående överföringar mot ankommande överföringar. Samtidig överföring kan ske bilateralt och multilateralt mellan berörda RIX-deltagares LOM-konton.

DELTAGARE

Vid utgången av tertialet fanns det 23 deltagare i RIX. Kommuninvest i Sverige AB (Kommuninvest) har under perioden tillkommit som deltagare i RIX efter att tidigare varit begränsad penningpolitisk motpart.

Under perioden gjordes namnändringar för ABN AMRO Bank som ändrade namn till The Royal Bank of Scotland och för Calyon som ändrade namn till Crédit Agricole, Sweden Branch.

Begränsade penningpolitiska motparter

Riksbanken har tidigare infört en möjlighet för kreditinstitut med säte i Sverige att delta i vissa av Riksbankens faciliteter utan att vara deltagare i RIX. Dessa begränsade penningpolitiska motparter kan delta i följande faciliteter:

- Program för kredit i svenska kronor med rörlig ränta (med samma säkerheter som för kredit i RIX)

Diagram 6. Antalet överföringar i genomsnitt per dag under tertial 1 2010 jämfört med tertial 3 2009. Mdkr.

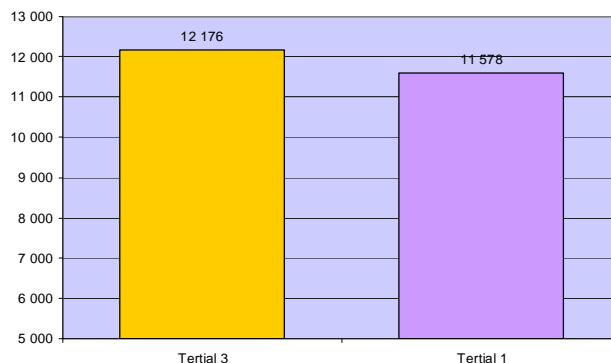
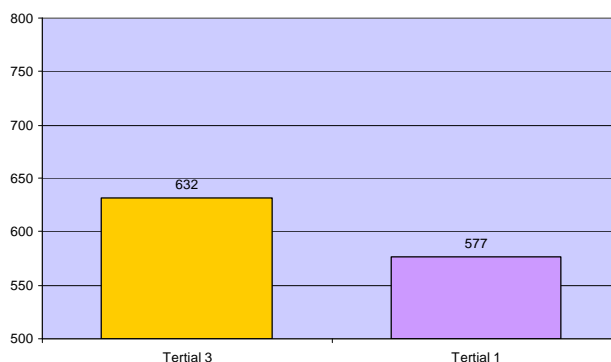


Diagram 7. Omslutning i genomsnitt per dag under tertial 1 2010 jämfört med tertial 3 2009. Mdkr.



RIX-deltagare 2010-05-03

Royal Bank of Scotland
Bankgirocentralen (BGC)
Crédit Agricole
Citibank
CLS Bank
Danske Bank
DnB NOR Bank
EMCF
Euroclear Sweden
Fortis Bank SA/NV
Kommuninvest
Landshypotek
Länsförsäkringar Bank
NASDAQ OMX
Nordea Bank
Riksbanken
Riksgälden
SBAB
SEB
Skandiabanken
Svenska Handelsbanken
Swedbank
Ålandsbanken Sverige

- Program för kredit i svenska kronor med rörlig ränta med säkerhet i företagscertifikat
- Andra krediter efter särskilt beslut
- Köp av Riksbankscertifikat

För begränsade penningpolitiska motparter gäller regelverket Villkor för RIX och penningpolitiska instrument.

Under perioden har Kommuninvest ändrat motparts-status från begränsad penningpolitisk motpart till deltagare i RIX. Vid utgången av tertialet fanns totalt tre begränsade penningpolitiska motparter.

HÄNDELSER

Tillsammans med RIX-deltagarna genomfördes under mars och april tre tester av reservrutiner. Vid två av testerna simulerades olika typer av kommunikationsproblem och vid ett av testtillfällena simulerades att RIX inte startade varvid manuella rutiner tillämpades.

Målsättningen med testerna var att varje deltagare ska känna tillit till sin egen förmåga att hantera störningar i RIX-systemet och även känna förtroende för att övriga deltagare kan hantera sin del vid en störning. Underlag och scenarion till testerna har arbetats fram tillsammans med deltagarna.

Den utvärdering som genomfördes i samband med testet den 20 april visar på fortsatt starkt förtroende för Riksbanken som operatör av RIX. Resultaten från utvärderingen ligger till grund för fortsatt planering och utveckling av kommande tester.

Som ett led i uppföljningen av att Villkor för RIX och penningpolitiska instrument (Villkoren) efterlevs har Riksbanken under tertialet slutfört en utvärdering av deltagarnas uppfyllelse av kvalifikationskraven i RIX. Av Villkoren framgår att kvalifikationskraven i RIX ska vara uppfyllda under hela den tid en deltagare är ansluten till RIX. Utvärderingen har skett dels genom att deltagarna först fick besvara ett frågeformulär och dels genom ett besök hos varje deltagare. De fem områden som berördes av denna granskning var bemanning, likviditet, kontinuitet, utbildning och behörighetsadministration. Riksbankens bedömning är att deltagarna uppfyller kvalifikationskraven på ett tillfredsställande sätt.

Under 2010 pågår Asterix-projektet där det genomförs en versionsuppdatering av RIX-applikationen, databasuppdatering samt utbyte av teknisk plattform. Syftet med projektet är att skapa förutsättningar för att bibehålla hög drifttillgänglighet, uppnå ökad kostnadseffektivitet och få tillgång till viss ny och förbättrad funktionalitet.

Arbetet i projektet löper på enligt plan. Den nya tekniska plattformen är nu på plats och en förverifiering av RIX-applikationen, med de förändringar som be-

Begränsade penningpolitiska motparter 2010-05-03

Svensk Exportkredit

Sparbanken Finn

E. Öhman J:or Fondkommission

Diagram 8. Snittbetyg på utvärderingsfrågan "Känner ni tillit för Riksbankens förmåga som operatör av RIX förmåga att hantera scenariot för övning/test?"

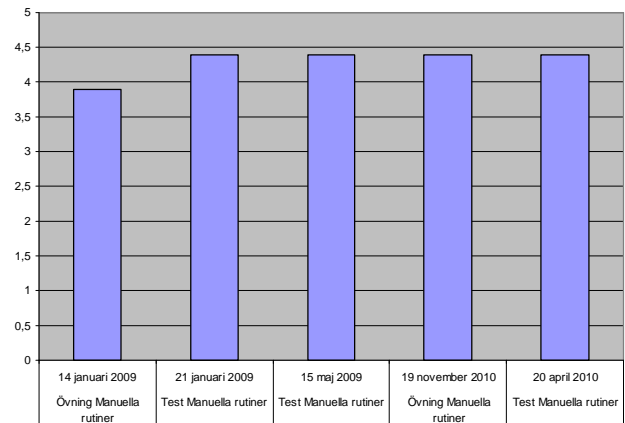


Diagram 9. Snittbetyg på utvärderingsfrågan "Känner ni tillit för er egen förmåga att hantera scenariot för övning/test?"

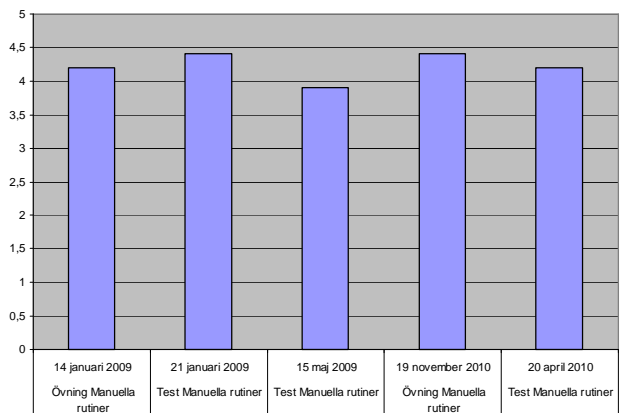
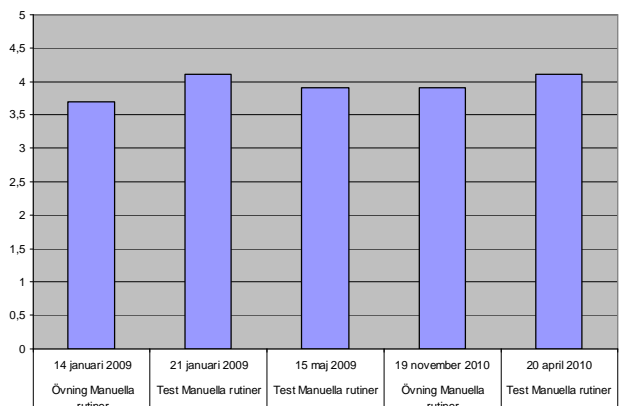


Diagram 10. Snittbetyg på utvärderingsfrågan "Känner ni tillit för era motparters förmåga att hantera scenariot för övning/test?"



ställtts, har genomförts med gott resultat. Närmast på programmet står en pilottest den andra veckan i juni, vilken involverar några av RIX-deltagarna. Pilottestet följs av en fullständig teknisk och funktionell acceptanstest som genomförs av Riksbankens projektgrupp.

En övning av driftsättningen genomförs den 15–18 oktober. Den nya versionen av RIX-systemet är planlagt att tas i drift den 15 november.

INCIDENTER HOS DELTAGARNA

Fem incidenter hos RIX-deltagare har rapporterats under tertialet. Vid två av dessa tillfällen valde berörda deltagare att använda Riksbankens reservrum för att utnyttja RIX Online under en kortare period. En av dessa incidenter ledde till att deltagaren under en period saknade åtkomst till RIX Online och därmed sattes i mottagningsstopp under en kort period.

KOMMANDE HÄNDELSER

Nya tester av reservrutiner kommer att genomföras med RIX-deltagarna under 2010. Med vägledning av inkomna kommentarer och erfarenheter från tidigare övningar så kommer framtida övningar i viss mån att modifieras för att ytterligare passa Riksbanken och deltagarnas verksamheter.

I Asterix-projektet genomförs en pilottest den andra veckan i juni, vilken involverar några av RIX-deltagarna. Pilottestet följs av en fullständig teknisk och funktionell acceptanstest som genomförs av Riksbankens projektgrupp. En övning av driftsättningen genomförs den 15–18 oktober.

En ny uppgradering av Colin kommer att produktions-sättas under juni.

STATISTIK ÖVER RIX

TEKNISK TILLGÄNGLIGHET

Den tekniska tillgängligheten har under tertial 1 varit 99,91 procent vilket uppfyller målet på 99,85 procent.

ANTAL ÖVERFÖRINGAR OCH OMSLUTNING

Under tertial 1 omsattes 47 339 miljarder kronor fördelat på 949 372 stycken överföringar. I genomsnitt omsattes dagligen cirka 577 miljarder kronor fördelade på 11 578 överföringar.

Det genomsnittliga antalet överföringar per dag har minskat från 12 176 under tertial 3 till 11 578 under tertial 1. Det genomsnittliga värdet har minskat från cirka 632 miljarder kronor per dag till cirka 577 miljarder kronor.

SNITTBELOPP ÖVERFÖRINGAR

Det genomsnittliga beloppet för en överföring per månad har under rapportperioden minskat med 3,9 procent från cirka 51,9 till cirka 49,9 miljoner kronor.

RIKSBANKENS EGNA TRANSAKTIONER

Riksbanken använder RIX och COLIN för att genomföra de penningpolitiska reporna, andra penning- eller valutapolitiska transaktioner, samt utföra uppdrag inom ramen för Riksbankens korrespondentbankverksamhet för utländska centralbanker och internationella finansiella organ.

Värdet under tertial 1 justerat för Riksbankens egna överföringar är 31 267 miljarder.

Diagram 11. Antal överföringar och omslutning från 20090501.

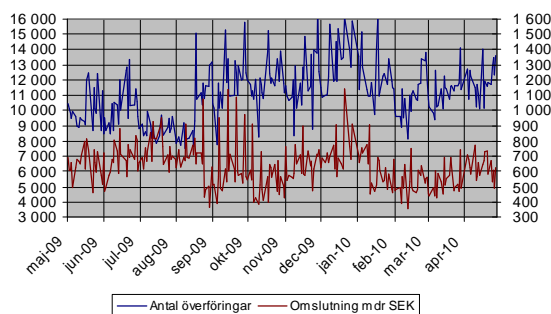


Diagram 12. Antal överföringar och omslutning Tertial 1, 2010.

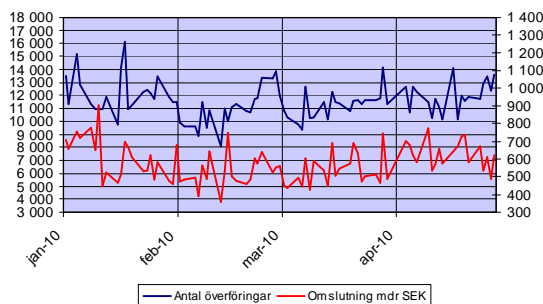


Diagram 13. Snittbelopp per transaktion och månad.

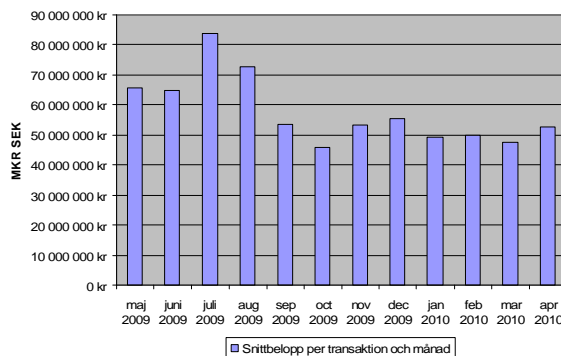
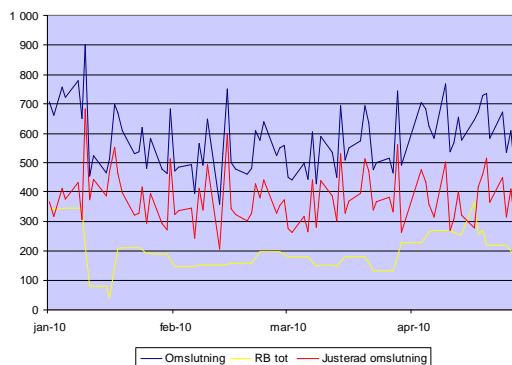


Diagram 14. Omslutning tertial 1 samt justerat för Riksbankens egna transaktioner.



ANTAL ÖVERFÖRINGAR UNDER "PEAK-PERIODEN"

Den s.k. "peak-perioden" är i systemet definierad som tiden från klockan 09.30 till 11.00. Under peak-perioden verkställs merparten av överföringarna i RIX.

Antal överföringar per dag var i genomsnitt 8 181 under tertial 3 2009, och under tertial 1 2010 var motsvarande siffra 7 221.

SÄKERHETER OCH UTNYTTJANDEGRAD

Summa maximala säkerheter definieras som summan av det högsta värdet av säkerheter för varje RIX-deltagare som ställer säkerheter. Värdet under tertial 1, 2010 var 151 miljarder kronor i snitt per dag att jämföra med motsvarande värde under tertial 3 2009, som var 251 miljarder. Det högsta värdet under tertial 1 var 334 miljarder och inträffade den 13 januari 2010. Det lägsta värdet under tertial 1 var 92 miljarder och inträffade den 12 april. Motsvarande data för tertial 3 var 374 miljarder den 4 november 2009 respektive 170 miljarder den 9 november. Då säkerheterna för RIX är gemensamma med säkerheterna för de lån som Riksbanken lämnar, kan förändringar i lånebeloppen påverka limiterna i RIX (säkerhetsvärdet efter avdrag för de säkerheter som åtgår för att täcka utstående lån).

Utnyttjandegrad definieras som totalt maximalt utnyttjad intradagskredit för de institut som behöver ställa säkerhet i förhållande till summa maximala säkerheter. Utnyttjandegraden sett som ett genomsnitt har från föregående tertial ökat från 25,6 procent till 37 procent. Dagen med lägst utnyttjandegrad under tertial 1 var den 12 januari, då utnyttjandegraden var 12 procent. Dagen med högst värde under rapportperioden var den 22 april med 63 procent i utnyttjandegrad. För tertial 3 var motsvarande siffror 13 procent (3 september) samt 64 procent (23 december).

Diagram 15. Antal överföringar under peak samt totalt antal överföringar tertial 1, 2010.

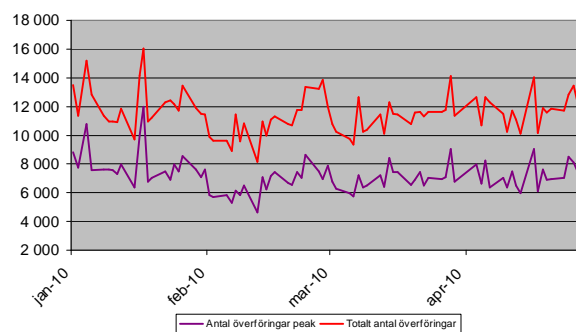


Diagram 16. Maximala säkerheter och utnyttjandegrad från 20090501.

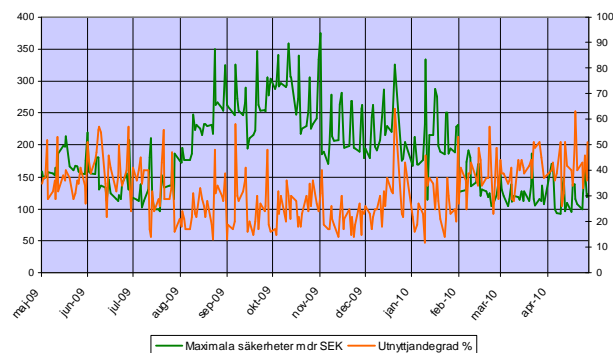


Diagram 17. Maximala säkerheter och utnyttjandegrad Tertial 1, 2010.

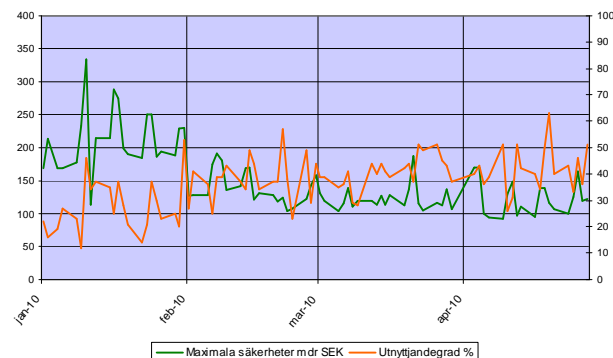
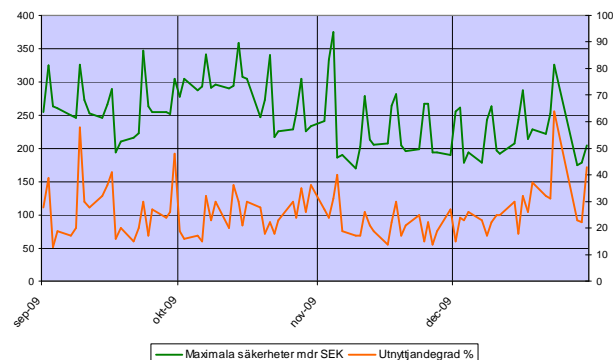


Diagram 18. Maximala säkerheter och utnyttjandegrad Tertial 3, 2009.



FÖRDELNING ÖVER VERKSTÄLLIGHETS-PROCESSER

I fördelningen över verkställighetsprocesser redovisas data från tertial 1.

Den verkställighetsprocess som har flest överföringar och den högsta omslutningen är RIX LOM. Genomsnitt per dag var 9 419 överföringar och 353 miljarder kronor i värde. Detta motsvarar cirka 81 procent av antalet överföringar och cirka 61 procent av värdet. I BGC LOM sker det ett relativt stort antal överföringar till ett relativt lågt värde. Genomsnitt per dag var 1 994 överföringar med ett genomsnittligt värde på 33 miljarder kronor. I verkställighetsprocessen RTM har det under tertial 1 genomförts 23 överföringar per dag i genomsnitt och det genomsnittliga värdet per dag var 118 miljarder. I CLS LOM har det under perioden genomförts 102 överföringar per dag i genomsnitt och det genomsnittliga värdet per dag var 17 miljarder. Motsvarande uppgift för VPC LOM var 34 överföringar i snitt med ett värde på i snitt 57 miljarder. Slutligen har det i OMX LOM under perioden skett i snitt 6 överföringar per dag med ett värde på 178 miljoner kronor.

FÖRDELNING ÖVER TRANSAKTIONSKODER

I RIX LOM fördelas överföringarna på 8 transaktionskoder, i vilka de tre enskilt största transaktionskoderna upptar 94 procent av omslutningen och 99 procent av antalet överföringar. Transaktionskod UTL (Enstaka betalningar avseende utlandsclearing) är den enskilt största och upptar i genomsnitt 43 procent av värdet, vilket motsvarar 151,8 miljarder kronor per dag, samt 90 procent av alla överföringar i RIX LOM, motsvarande 8 477 överföringar per dag. Transaktionskod ADG (Repay over night loan) upptar i genomsnitt 37 procent av värdet i RIX LOM, motsvarande 130,6 miljarder per dag med 13 överföringar i snitt per dag. Transaktionskod DOM (Domestic Payment) upptar i genomsnitt 14 procent av värdet i RIX LOM, motsvarande 49,4 miljarder per dag samt 9 procent av överföringarna i RIX LOM, 848 överföringar i snitt per dag.

Diagram 19. Fördelning över verkställighetsprocesser avseende värde (dagsgenomsnitt). Tertial 1.

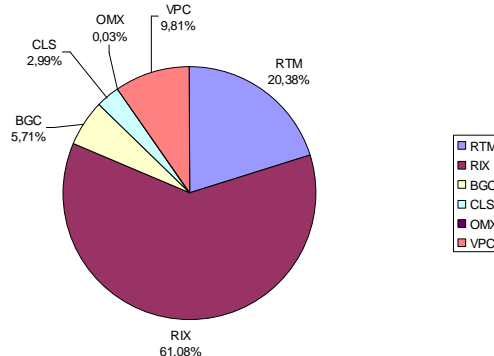


Diagram 20. Fördelning över verkställighetsprocesser avseende antal överföringar (dagsgenomsnitt). Tertial 1.

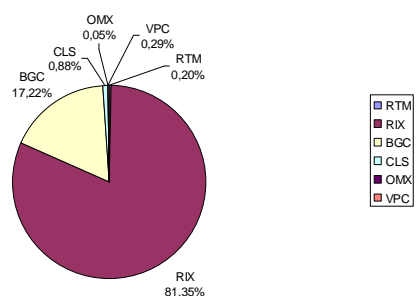


Diagram 21. Fördelning av omslutning i RIX LOM per transaktionskod. (Dagsgenomsnitt). Tertial 1.

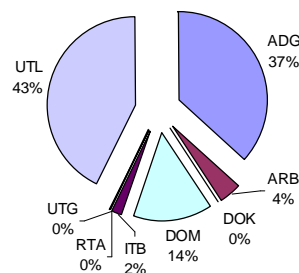
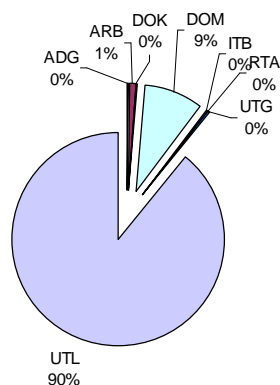


Diagram 22. Fördelning av överföringar i RIX LOM per transaktionskod. (Dagsgenomsnitt). Tertial 1.



VÄRDEPAPPER I COLIN

I Colin sker varje dag en omvärdering av samtliga säkerheter och ett nytt kreditutrymme beräknas och registreras på respektive RIX-deltagares lånekonto innan RIX öppnar verkställighetsprocesserna. Omvärdering sker även vid samtliga förändringar av ställda säkerheter under dagen. Närmare information om säkerheter och hanteringen av dessa framgår av Anvisningar säkerheter, bilaga H4

RIX innehåller funktioner som gör det möjligt för RIX-deltagare att ta del av informationen i Colin.

Colin har också uppgift om vilka värdepapper som godtas av Riksbanken som säkerhet för RIX och det pris (efter värderingsavdrag) som används för värdering av säkerheterna.

Den 4 Maj 2010 hade Riksbanken cirka 730 stycken godkända värdepapper. Dessa är emitterade i 20 olika länder (landskoder) och fördelade enligt diagram 23. Sverige är störst med 49 procent. Vidare är värdepapperna utställda i sex olika valutor (diagram 24) varav SEK är den enskilt största med cirka 52 procent.

Diagram 23. Fördelning av värdepapper i Colin per landskod, den 4 maj 2010.

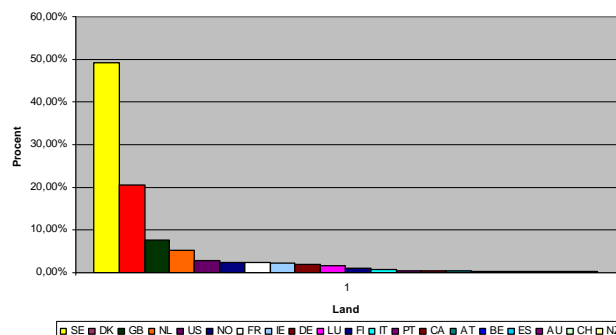
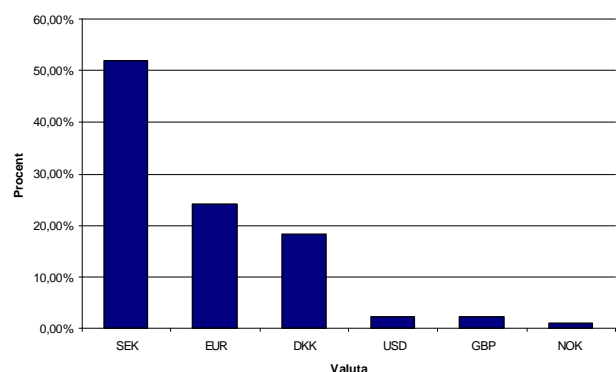


Diagram 24. Fördelning av värdepapper i Colin per valuta, den 4 maj 2010.





SVERIGES RIKSBANK
SE-103 37 Stockholm
(Brunkebergstorg 11)

Tel +46 8 787 00 00
Fax +46 8 21 05 31
registratorn@riksbank.se
www.riksbank.se