

ASSET MANAGEMENT DEPARTMENT



RIX four-month period 1 2010

MAY 2010

This report presents data from the RIX Funds Transfer System and information dealing with participants, events and incidents in RIX.

RIX acts as a source in those cases in which no other source is stated in the report.

n Contents

n	Introduction	3
n	Operative goals and outcome	4
n	A smoothly functioning payment system	4
n	Outcomes	4
n	Satisfied payment system customers	4
n	Expenditure and income	5
n	Outcome	5
n	RIX, the Riksbank's payment system	6
n	Brief facts about RIX	6
n	Participants	6
§	Restricted monetary policy counterparties	6
n	Events	7
n	Incidents among the participants	8
n	Upcoming events	8
n	RIX in statistics	9
n	Technical availability	9
n	Number of transfers and total amount	9
n	Average amount of transfers	9
n	The Riksbank's own transactions	9
n	Number of transfers during the peak period	10
n	Collateral and degree of utilisation	10
n	Allocation of settlement procedures	11
n	Allocation of transaction codes	11
n	Securities in Colin	12



INTRODUCTION

This report covers the first four-month period, the calendar months of January, February, March and April 2010.

The aim of this report is to present data from RIX, the Riksbank's Funds Transfer System, and, to a certain extent also from associated systems, on an ongoing basis.

The report also provides a summary of changes in participants, incidents and other events affecting RIX.

OPERATIVE GOALS AND OUTCOME

A SMOOTHLY FUNCTIONING PAYMENT SYSTEM

One of the objectives of RIX, the Riksbank's Funds Transfer System is technical availability. This target value lies at 99.85 per cent and refers to the payment flow. The applicable Service Level Agreement (SLA) between the Asset Management Department (KAP) and the IT Department delimits, among other specifications, the maximum number of disruptions, in various categories, permitted in RIX and in Colin, the Riksbank's Collateral Management System.

OUTCOME

The technical availability of RIX, as regards the flow of payment, has been 99.91 per cent over the four-month period.

During the first 4-month period two incidents occurred that are classified as having a very extensive impact on operations. The first incident occurred on 2 February and entailed a stop in the payment flow lasting 12 minutes. The second incident occurred on 12 April and entailed a 34-minute interruption in RIX's ability to process incoming transfer notifications due to problems related to the log-on to SWIFT.

With regard to incidents in RIX with other classifications, there was one incident during the first 4-month period that was classified as having an extensive impact on operations. The incident occurred on 16 March and resulted in no new users being able to log on to RIX Online during a period of 118 minutes. Users who were already logged on were not affected. Six incidents occurred during the period that were classified as having a significant impact on operations. Five of these incidents were related to various problems with RIX Online.

No incident occurred in Colin during the first four-month period with the classification very extensive impact. Two incidents occurred during the period with the slightly lower classification extensive impact. On 22 January communication between Colin and Euroclear was interrupted for a period of 185 minutes. On 12 April the Riksbank could not send SWIFT messages for 30 minutes due to problems related to the log-on to SWIFT.

SATISFIED CUSTOMERS IN THE PAYMENT SYSTEM

During the autumn of 2009 the Riksbank carried out a customer survey with the purpose of ascertaining how the users of the payment system perceive the services provided by the Riksbank. The results of the survey show that 97 per cent of the participants are satisfied or very satisfied. This is higher than the

Chart 1. Number of incidents in RIX with very extensive impact

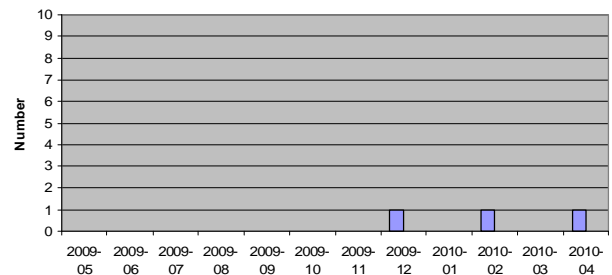


Chart 2. Number of incidents in RIX with extensive impact

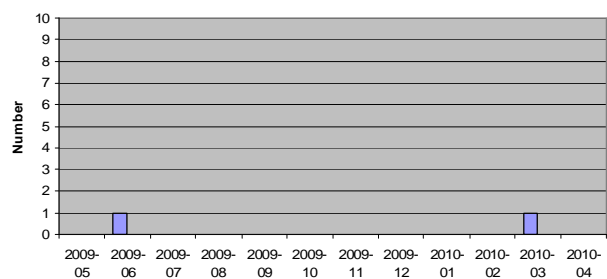


Chart 3. Number of incidents in RIX with significant impact

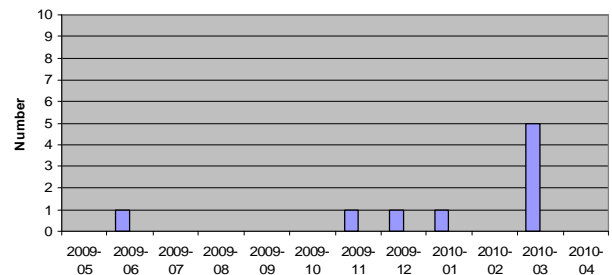
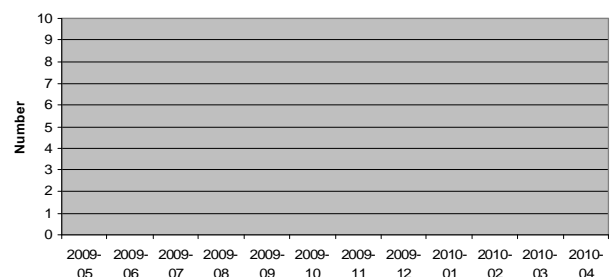


Chart 4. Number of incidents in Colin with very extensive impact



target of 80 per cent. Moreover, 99 per cent of the participants have confidence or considerable confidence in the RIX Division.

EXPENDITURE AND INCOME

The Riksbank continually controls costs and income against budget.

The Riksbank's costs and income are allocated to the respective operational areas. The cost allocation principle used must reflect the actual use of resources used within each operational area.

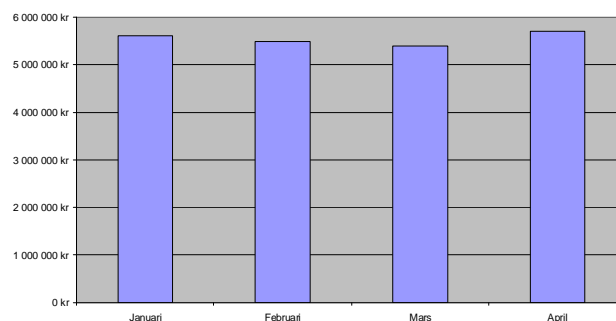
Joint costs such as premises, caretaking, security and surveillance are allocated according to predefined keys. Staff costs for the employees directly involved in these operations have been allocated at the actual payroll expense. Payroll expenses for the employees included in the support functions have been allocated with the aid of an index.

The Riksbank's model for allocating maintenance costs for IT systems entails allocation on the basis of the number of logical servers per system.

OUTCOME

The income of SEK 22.2 million for the four-month period corresponds well to the allocated costs of SEK 22.5 million. Chart 5 shows the income for 2010.

Chart 5. Income in 2010



RIX – THE RIKSBANK’S PAYMENT SYSTEM

During the first four-month period, the average daily volume of transactions in RIX amounted to 11,578 transfers, with an average daily value of SEK 577 billion. Compared with the third four-month period 2009, the number of transfers has decreased by around 600 per day and the average value has declined by around SEK 65 billion per day. On the IMM day on 17 March 2010, a total of 14,541 transfers were made, to a value of SEK 907 billion. The previous IMM day was on 16 December 2009, when, in comparison, 12,278 transfers were made, to a value of SEK 694 billion.

BRIEF FACTS ABOUT RIX

The Funds Transfer System consists of six *Settlement Procedures*. Transfers in RTM are executed immediately. If there is insufficient liquidity, the transfer order is rejected.

In addition to RTM, there are five other Settlement Procedures (LOMs) for various purposes. The process handling the greater part of transfers in RIX is designated RIX LOM. The processes handling transfers linked with the participating Clearing Organisation are designated with that Clearing Organisation’s name. These are BGC LOM, CLS LOM, OMX LOM and VPC LOM.

The LOM processes have functions for liquidity management, prioritising transfers and optimisation. Optimisation implies that RIX simultaneously executes several transfers by offsetting outgoing transfers against incoming transfers. Simultaneous transfers can be executed bilaterally and multilaterally between the LOM accounts of the RIX participants involved.

PARTICIPANTS

At the end of the four-month period there were 23 participants in RIX. A new participant that has been added to RIX during this period is Kommuninvest i Sverige AB (Kommuninvest), which previously was a restricted monetary policy counterparty.

During the period ABN AMRO Bank changed its name to The Royal Bank of Scotland and Calyon changed its name to Crédit Agricole, Sweden Branch.

Restricted monetary policy counterparties

The Riksbank has previously introduced a possibility for credit institutions with a registered office in Sweden to take part in some of the Riksbank's facilities without being participants in RIX. These Restricted Monetary Policy Counterparties may participate in the following facilities:

Chart 6. Average number of transfers per day in the first four-month period of 2010, compared with the third four-month period of 2009. SEK billions.

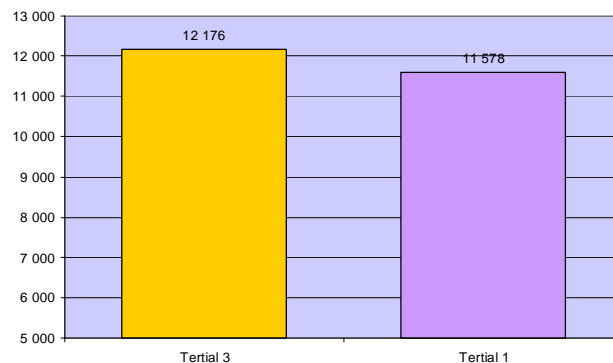


Chart 7. Average balance sheet total per day in the first four-month period of 2010, compared with the third four-month period of 2009. SEK billions.



RIX participants

2010-05-03

Royal Bank of Scotland
Bankgirocentralen (BGC)
Crédit Agricole
Citibank
CLS Bank
Danske Bank
DnB NOR Bank
EMCF
Euroclear Sweden
Fortis Bank SA/NV
Kommuninvest
Landshypotek
Länsförsäkringar Bank
NASDAQ OMX
Nordea Bank
Riksbanken
Riksgälden
SBAB
SEB
Skandiabanken
Svenska Handelsbanken
Swedbank
Ålandsbanken Sverige

- Programmes for credit in SEK with a variable interest rate (with the same collateral as for credit in RIX)
- Programmes for credit in SEK with a variable interest rate with commercial paper as collateral
- Other credits after a special decision has been taken
- Purchase of Riksbank Certificates

The Conditions for RIX and Monetary Policy Instruments apply to Restricted Monetary Policy Counterparties.

During the period, Kommuninvest changed its counterparty status from Restricted Monetary Policy Counterparty to RIX Participant. At the end of the four-month period there was a total of three Restricted Monetary Policy Counterparties.

EVENTS

Three tests of manual contingency routines were carried out during March and April, together with the RIX participants. Two of the tests simulated different types of communication problems and the third test simulated a start-up failure in RIX and manual routines were applied.

The objective of the tests was to ensure confidence among each participant in its own ability to handle disruptions to the RIX system and in the other participants' ability to do likewise. The basis for the tests and the scenarios were developed in cooperation with the participants.

The assessment carried out after the test demonstrates a continued high level of confidence in the Riksbank as operator of RIX. The results of the assessment also form a basis for continued planning and development of future tests.

As part of the compliance follow-up with regard to The Conditions for RIX and Monetary Policy Instruments (The Conditions), the Riksbank completed an assessment during the four-month period of the participants' fulfilment of the RIX qualification requirements. The Conditions state that the RIX qualification requirements shall be fulfilled the entire time a participant is connected to RIX. The assessment consisted of a questionnaire that the participants first filled in and then a visit to each participant. The five areas included in the assessment were: staffing, liquidity, continuity, training and rights administration. The Riksbank's assessment is that the participants demonstrate satisfactory fulfilment of the qualification requirements.

The ASTERIX project will be ongoing during 2010 and entails an upgrade to new versions of the RIX

Restricted monetary policy counterparties

2010-05-03

Svensk Exportkredit

Sparbanken Finn

E. Öhman J:or Fondkommission

Chart 8. Average rating for assessment question "Do you trust Riksbanken's ability as operator of RIX to handle the scenario of this exercise/test?"

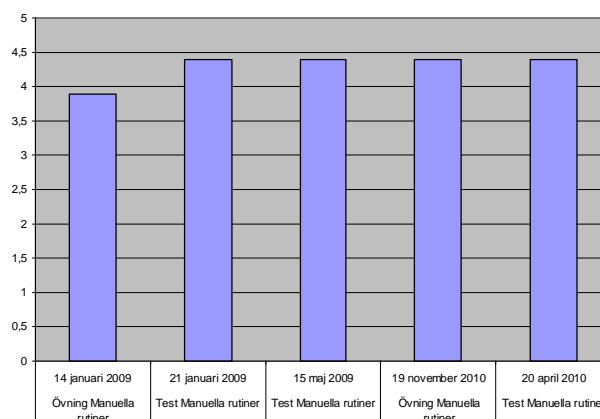


Chart 9. Average rating for assessment question "Do you trust your own ability to handle the scenario of this exercise/test?"

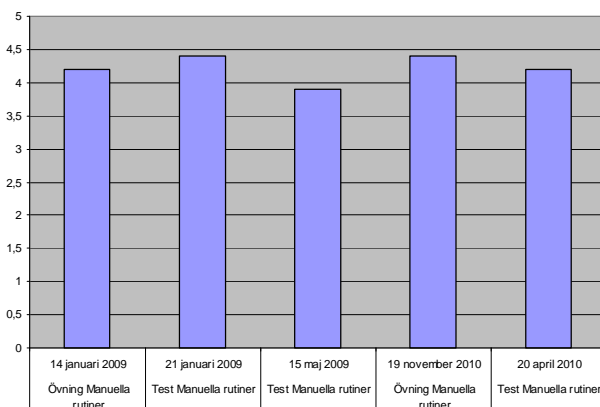
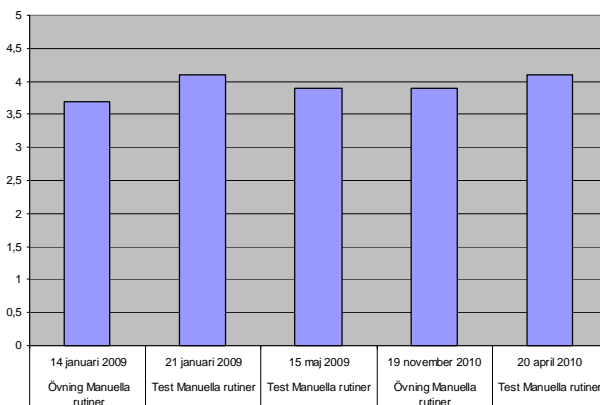


Chart 10. Average rating for assessment question "Do you trust your counterparties' ability to handle the scenario of this exercise/test?"



application, a database upgrade and the replacement of a technical platform. The purpose of the project is to create the right conditions for maintaining a high level of operational availability, to attain greater cost efficiency and to gain access to some new, improved functionality.

Work on the project is progressing according to schedule. The new technical platform is now in place and a pre-verification of the RIX application with the ordered changes was carried out with positive results. Next in line is a pilot test in the second week of June, which involves several of the RIX participants. The pilot test will be followed by a comprehensive technical and functional acceptance test conducted by the Riksbank's project group.

A commissioning exercise will be conducted 15–18 October. The new version of the RIX system is scheduled to enter into operation on 15 November.

INCIDENTS AMONG THE PARTICIPANTS

Five incidents were reported by RIX participants during the four-month period. During two of these incidents the affected participants opted to use the Riksbank's reserve room in order to access RIX Online for a short period of time. One of these incidents resulted in a participant losing access to RIX Online and therefore became subject to a Stop Receiving order for a short period.

UPCOMING EVENTS

New tests of the contingency routines will be held together with the RIX participants in 2010. Based on the comments received and experiences of earlier exercises, future exercises will to some extent be modified and further adapted to the Riksbank and the participants' activities.

A pilot test will be conducted in the ASTERIX project in the second week of June, which involves several of the RIX participants. The pilot test will be followed by a comprehensive technical and functional acceptance test conducted by the Riksbank's project group. A commissioning exercise will be conducted 15–18 October.

A new upgrade of Colin will be commissioned in June.

RIX IN STATISTICS

TECHNICAL AVAILABILITY

During the four-month period, technical availability was 99.91 per cent, which fulfils the target of 99.85 per cent.

NUMBER OF TRANSFERS AND BALANCE SHEET TOTAL

During the first four-month period, turnover amounted to SEK 47,339 billion, divided among 949,372 transfers. On average, the daily turnover was around SEK 577 billion, divided among 11,578 transfers.

The average number of transfers per day decreased from 12,176 in the third four-month period to 11,578 during the first four-month period. The average balance sheet total fell from approximately SEK 632 billion per day to approximately SEK 577 billion.

AVERAGE AMOUNT OF TRANSFERS

The average amount per transfer and month during the reporting period decreased by 3.9 per cent from around SEK 51.9 million to SEK 49.9 million.

THE RIKSBANK'S OWN TRANSACTIONS

The Riksbank uses RIX and COLIN to implement the monetary policy repos, other monetary policy or exchange rate policy transactions, and to carry out tasks as part of the Riksbank's correspondent bank activities for foreign central banks and international financial bodies.

The balance sheet total during the first 4-month period is SEK 31,267 billion, when the Riksbank's own transfers are excluded.

Chart 11. Number of transfers and balance sheet total from 1 May 2009.

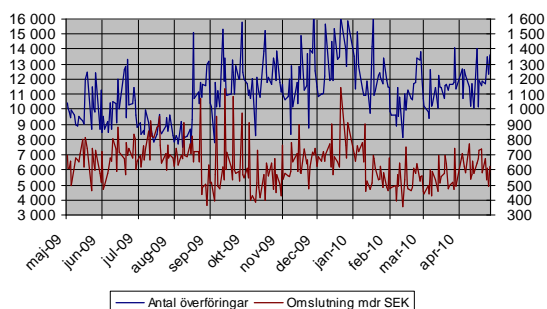


Chart 12. Number of transfers and balance sheet total, first four-month period, 2010.

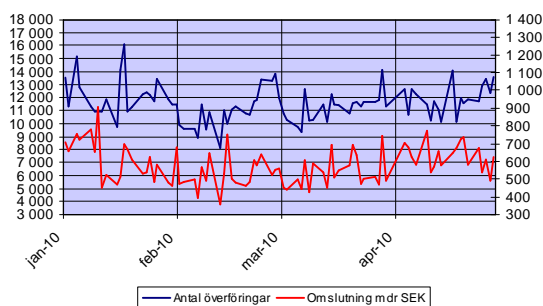


Chart 13. Average amount per transaction and month.

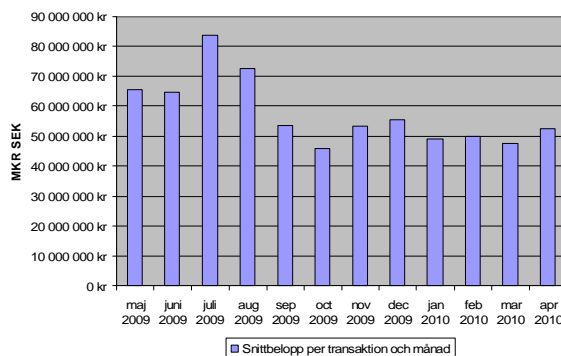
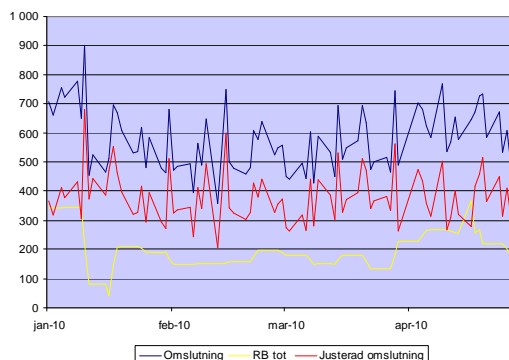


Chart 14. Balance sheet total first four-month period excluding the Riksbank's own transactions.



NUMBER OF TRANSFERS DURING PEAK PERIOD

The peak period is defined by the system as the time between 9.30 and 11.00 a.m. The majority of transfers in RIX are executed during this period.

The number of transfers per day was on average 8,818 during the third 4-month period of 2009, and for the first period of 2010 the figure is 7,221.

COLLATERAL AND DEGREE OF UTILISATION

The total maximum collateral is defined as the total of the highest value of collateral for each RIX participant pledging collateral. The value during the first four-month period of 2010 was, on average, SEK 151 billion per day, compared with the value during the third four-month period of 2009, which was SEK 251 billion. The maximum value during the first four-month period was SEK 334 billion, on 13 January 2010. The lowest value in the first four-month period was SEK 92 billion, on 12 April. The corresponding data, respectively, for the third four-month period was SEK 374 billion, on 4 November 2009, and SEK 170 billion on 9 November. As collateral is provided jointly for RIX and for the loans provided by the Riksbank, changes in the amounts of loans can affect the limits in RIX (the value of the collateral after deduction of the collateral used to cover outstanding loans).

The degree of utilisation is defined as the total maximum utilised withdrawn credit for those institutions required to pledge collateral, as a proportion of the total maximum collateral. The degree of utilisation, on average, increased from 25.6 per cent to 37 per cent from the previous four-month period. The day with the lowest degree of utilisation in the first four-month period was 12 January, on which the degree of utilisation was 12 per cent. The day with the highest value in the reporting period was 22 April, on which the degree of utilisation was 63 per cent. For the third four-month period, the corresponding value was 13 per cent (3 September) and 64 per cent (23 December).

Chart 15. Number of transfers during peak period and total number of transfers in first four-month period, 2010.

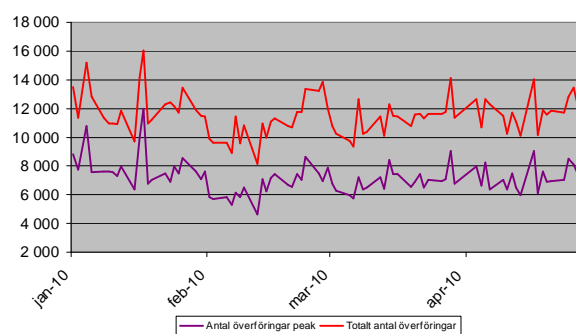


Chart 16. Maximum collateral and degree of utilisation from 1 May 2009.

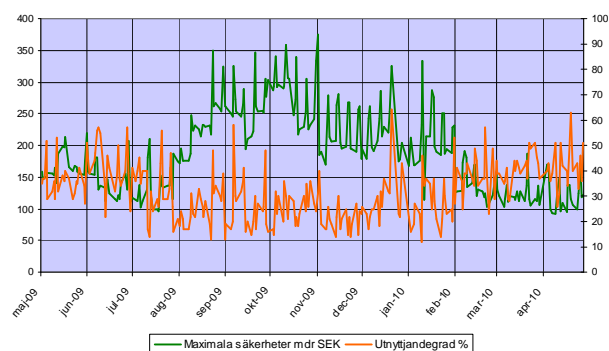


Chart 17. Maximum collateral and degree of utilisation, first four-month period, 2010.

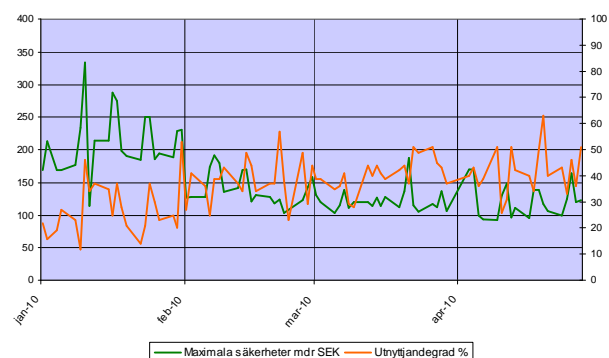
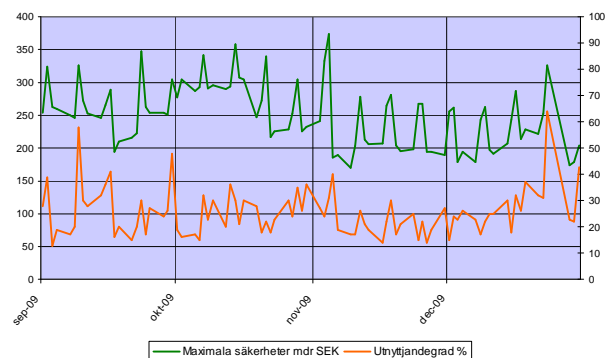


Chart 18. Maximum collateral and degree of utilisation, third four-month period, 2009.



ALLOCATION OF SETTLEMENT PROCEDURES

The allocation of settlement procedures presents data from the first four-month period.

The settlement procedure with the most transfers and the highest balance sheet total is RIX LOM. The daily average was 9,419 transfers and SEK 353 billion in balance sheet total. This is equivalent to approximately 83 per cent of the number of transfers and approximately 60 per cent of the total value. A relatively large number of transfers of a relatively low value take place via BGC LOM. The daily average was 1,994 transfers with an average balance sheet total of SEK 33 billion. In the first four-month period, an average of 23 transfers were carried out per day in the settlement procedure RTM, with the average balance sheet total per day being SEK 118 billion. During this period, an average of 102 transfers were carried out per day in CLS LOM, with the average balance sheet total per day being SEK 17 billion. Equivalent figures for VPC LOM were 34 transfers on average, with an average balance sheet total of SEK 57 billion. Finally, during the period, an average of 6 transfers per day were carried out in OMX LOM; with an average balance sheet total of SEK 178 million.

ALLOCATION OF TRANSACTION CODES

In RIX LOM, transfers are divided up into 8 transaction codes, of which the three individual largest transaction codes account for 94 per cent of the balance sheet total and 99 per cent of the number of transfers. Transaction code UTL (individual payments regarding foreign clearing) is the single largest of these and accounts for an average of 43 per cent of the balance sheet total, equivalent to SEK 151.8 billion per day, as well as 90 per cent of all transfers in RIX LOM, equivalent to 8,477 transfers per day. The transaction code ADG, Repay Overnight Loan, accounts for an average of 37 per cent of the balance sheet total in RIX LOM, equivalent to SEK 130.6 billion per day, with 13 transfers per day, on average. Transaction code DOM, Domestic Payment, accounts for an average of 14 per cent of the balance sheet total for RIX LOM, equivalent to SEK 49.4 billion per day, as well as 9 per cent of transfers in RIX LOM, an average of 848 transfers per day.

Chart 19. Allocation of settlement procedures in terms of value (daily average), first four-month period.

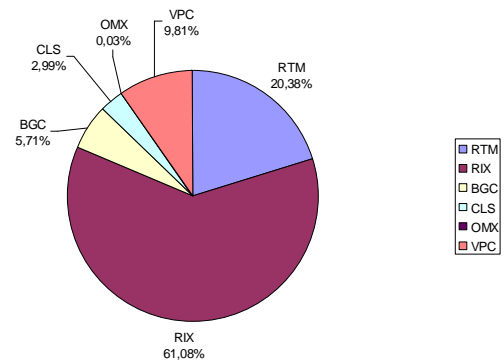


Chart 20. Allocation of settlement procedures in terms of number of transfers (daily average), first four-month period.

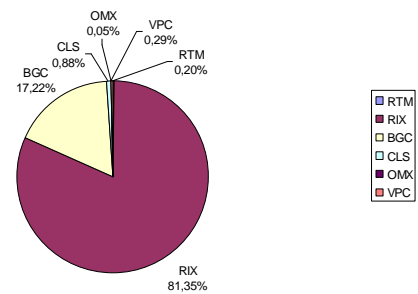


Chart 21. Allocation of balance sheet total in RIX LOM per transaction code (daily average), first four-month period.

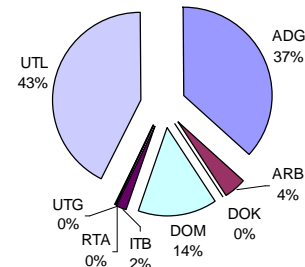
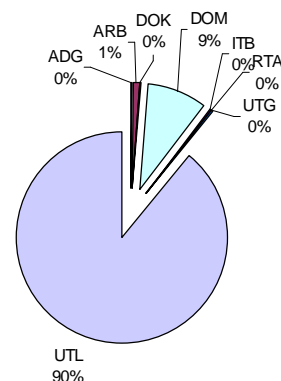


Chart 22. Allocation of transfers in RIX LOM per transaction code (daily average), first four-month period.



SECURITIES IN COLIN

There is a reassessment made every day of all collateral in Colin, and a new credit limit is calculated and registered on the respective RIX participant's loan account before RIX opens its functions. This reassessment also takes place when any changes to the pledged collateral occur during the day. More detailed information on collateral and its management can be found in the Instructions for Collateral, appendix H4.

RIX contains functions that enable RIX participants to access the information in Colin.

Colin also holds data on which securities are considered eligible assets by the Riksbank for collateral in RIX and the price (after a haircut) used to value the collateral.

On 4 May 2010, the Riksbank had approximately 730 eligible assets. These are issued in 20 different countries (country codes) and allocated as shown in Chart 23. Sweden is the largest, with 49 per cent. Moreover, the securities are denominated in six different currencies (Chart 24), of which SEK is the largest individual currency, comprising 52 per cent.

Chart 23. Breakdown of securities in Colin per country code, 4 May 2010.

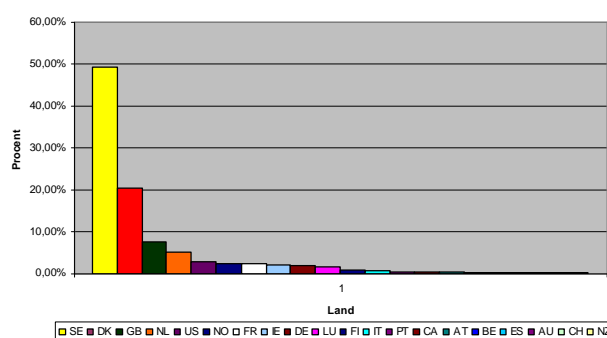
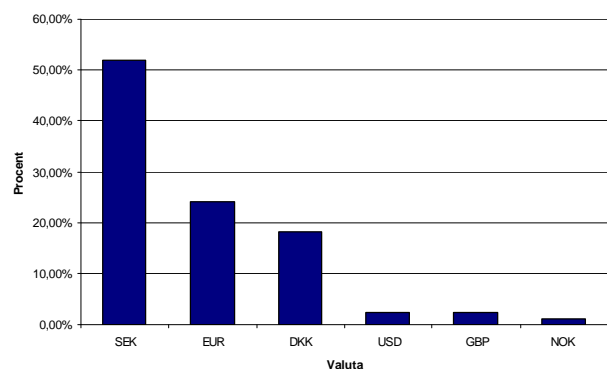


Chart 24. Breakdown of securities in Colin per currency, 4 May 2010.





SVERIGES RIKSBANK
SE-103 37 Stockholm
(Brunkebergstorg 11)

Tel +46 8 787 00 00
Fax +46 8 21 05 31
registratorn@riksbank.se
www.riksbank.se

AVDELNINGEN FÖR KAPITALFÖRVALTNING



**RIX tertial 1
2010**

MAJ 2010

Denna rapport redovisar data från RIX – Riksbankens system för överföring av kontoförda pengar – samt information kring deltagare, händelser och incidenter i RIX.

I de fall källhänvisning inte anges i rapporten avses RIX som källa.

n Innehåll

n Inledning	3
n Operativa mål och utfall	4
n Ett väl fungerande betalningssystem	4
n Utfall	4
n Nöjda kunder i betalningssystemet	4
n Kostnader och intäkter	5
n Utfall	5
n RIX, Riksbankens betalningssystem	6
n Korta fakta om RIX-systemet	6
n Deltagare	6
§ Begränsade penningpolitiska motparter	6
n Händelser	7
n Incidenter hos deltagarna	8
n Kommande händelser	8
n Statistik över RIX	9
n Teknisk tillgänglighet	9
n Antal överföringar och omslutning	9
n Snittbelopp överföringar	9
n Riksbankens egna transaktioner	9
n Antal överföringar under peak-perioden	10
n Säkerheter och utnyttjandegrad	10
n Fördelning över verkställighetsprocesser	11
n Fördelning över transaktionskoder	11
n Värdepapper i Colin	12



INLEDNING

Denna rapport behandlar tertial 1, kalendermånaderna januari, februari, mars och april 2010.

Syftet med rapporten är att på kontinuerlig basis belysa data från RIX, Riksbankens betalningssystem, och i viss mån kringliggande system.

Rapporten ger också en sammanfattning av deltagarförändringar, incidenter och andra händelser i RIX.

OPERATIVA MÅL OCH UTFALL

ETT VÄL FUNGERANDE BETALNINGSSYSTEM

Ett av målen för betalningssystemet RIX är teknisk tillgänglighet. Detta målvärde ligger på 99,85 procent och avser betalningsflödet. Gällande Service Level Agreement, SLA, mellan avdelningen för kapitalförvaltning, KAP och IT-avdelningen, styr bl.a. antal avbrott i olika kategorier som maximalt får förekomma i RIX och i Colin, Riksbankens system för hantering av säkerheter.

UTFALL

Den tekniska tillgängligheten i RIX med avseende på betalningsflödet har under tertialet varit 99,91 procent.

Det har under tertial 1 inträffat två incidenter med klassificeringen mycket stor påverkan på verksamheten. Den ena Incidenten inträffade den 2 februari och innebar ett stopp i betalningsflödet under 12 minuter. Den andra incidenten inträffade den 12 april och innebar att RIX under en period på 34 minuter inte kunde processa inkommande överföringsmeddelanden pga. problem med påloggning mot SWIFT.

Beträffande incidenter i RIX med annan klassificering har det under tertial 1 inträffat en incident med klassificeringen stor påverkan. Incidenten inträffade den 16 mars och resulterade i att inga nya användare under en period om 118 minuter kunde logga in i RIX Online. Inloggade användare berördes inte. Sex incidenter med klassificeringen betydande påverkan har inträffat under perioden. Fem av dessa incidenter har berört olika problem med RIX Online.

I Colin har det under tertial 1 inte inträffat någon incident med klassificeringen mycket stor påverkan. Det har under perioden inträffat två incidenter med den något lägre klassificeringen stor påverkansgrad. Den 22 januari bröts kommunikationen mellan Colin och Euroclear under en period av 185 minuter. Den 12 april kunde inte verksamheten skicka SWIFT-meddelande under 30 minuter pga. Problem med påloggning mot SWIFT.

NÖJDA KUNDER I BETALNINGSSYSTEMET

Under hösten 2009 genomförde Riksbanken en kundundersökning med syftet att utröna hur användarna av betalningssystemet uppfattar Riksbankens service och tjänster. Resultatet från undersökningen visar att 97 procent av deltagarna är nöjda eller mycket nöjda. Detta är högre än målet på 80 procent. Dessutom har 99 procent av deltagarna förtroende eller stort förtroende för RIX-enheten.

Diagram 1. Antal incidenter i RIX med mycket stor påverkan

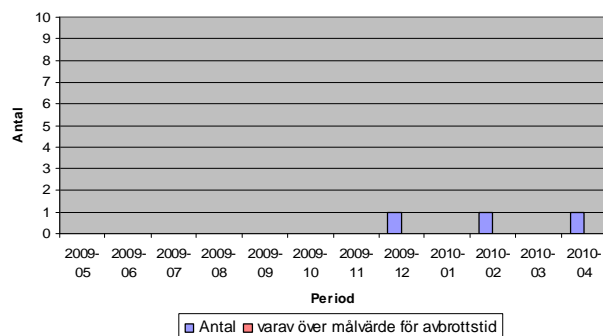


Diagram 2. Antal incidenter i RIX med stor påverkan

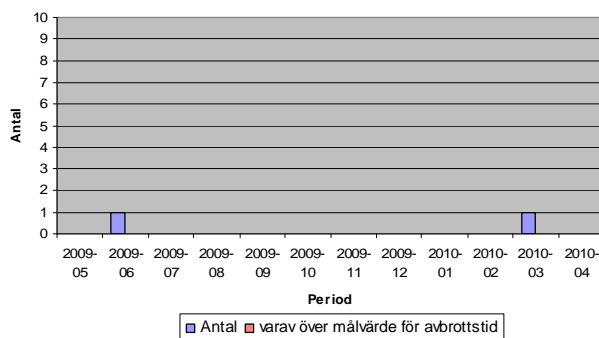


Diagram 3. Antal incidenter i RIX med betydande påverkan

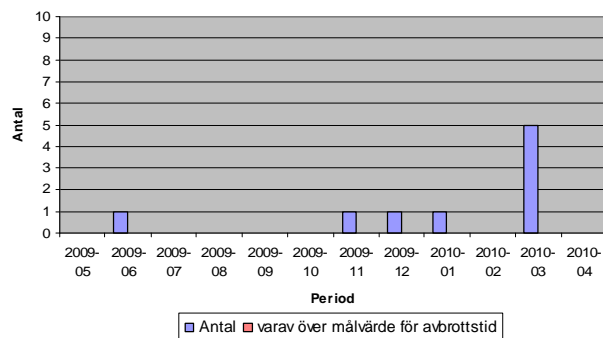
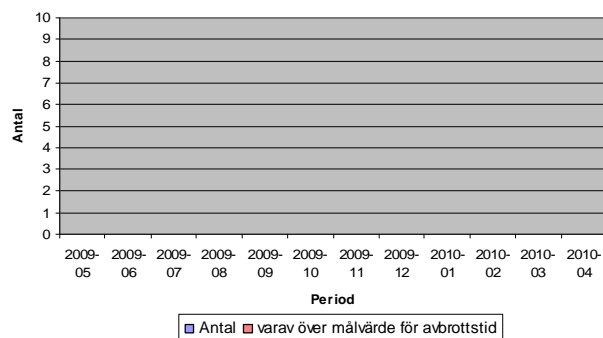


Diagram 4. Antal incidenter i Colin med mycket stor påverkan



KOSTNADER OCH INTÄKTER

Riksbanken följer kontinuerligt upp kostnader och intäkter mot budget.

Riksbankens kostnader och intäkter fördelas ut till respektive verksamhetsområde. Den kostnadsfördelningsprincip som används ska spegla den verkliga förbrukningen av resurser som tas i anspråk inom varje verksamhetsområde.

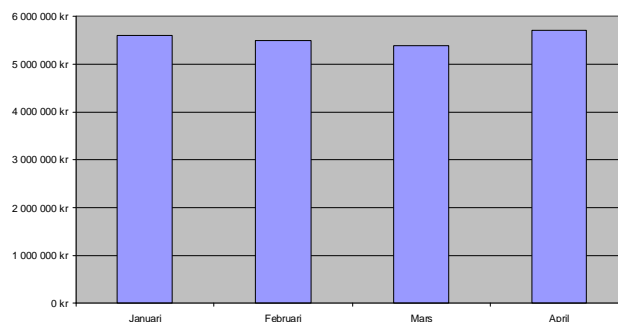
Gemensamma kostnader som lokaler, fastighetsskötsel, säkerhet och bevakning fördelas dock ut genom fördefinierade nycklar. Personalkostnaderna för de medarbetare som är direkt involverade i verksamhetsområdet har fördelats med faktisk lönekostnad. Lönekostnaderna för de medarbetare som ingår i stödfunktionerna har fördelats med hjälp av en fördelningsnyckel.

Riksbankens modell för fördelning av driftskostnader för IT-system innebär fördelning utifrån antalet logiska servrar per system.

UTFALL

Intäkterna på 22,2 miljoner för tertiet motsvarar väl de fördelade kostnaderna på 22,5 miljoner. I diagram 5 redovisas intäkterna för 2010.

Diagram 5. Intäkter under 2010



RIX – RIKSBANKENS BETALNINGSSYSTEM

Volymen i RIX uppgick under tertial 1 i snitt till 11 578 överföringar per dag med ett genomsnittligt värde per dag på 577 miljarder kronor. Jämfört med föregående period, tertial 3, så har antal överföringar minskat med cirka 600 per dag och det genomsnittliga värdet minskat med cirka 65 miljarder kronor per dag. Under IMM-dagen den 17 mars 2010 skickades 14 541 överföringar till ett värde av 907 miljarder kronor. Den föregående IMM-dagen var den 16 december 2009 och då skickades 12 278 överföringar till ett värde av 694 miljarder kronor.

KORTA FAKTA OM RIX-SYSTEMET

Betalningssystemet består av sex *Verkställighetsprocesser*. Överföringar i RTM verkställs omedelbart. Om likviditeten inte är tillräcklig så avvisas överföringsmeddelandet.

Förutom RTM finns för olika ändamål fem andra verkställighetsprocesser, LOM. Den process som hanterar merparten av överföringarna i RIX benämns RIX LOM. De processer som hanterar överföringar med anknytning till deltagande clearingorganisation benämns med clearingorganisationens namn. Dessa är BGC LOM, CLS LOM, OMX LOM och VPC LOM.

LOM-processerna har funktioner för likviditetshandling, prioritering av överföringar och optimering. Optimering innebär att RIX samtidigt verkställer flera överföringar genom att räkna av avgående överföringar mot ankommande överföringar. Samtidig överföring kan ske bilateralt och multilateralt mellan berörda RIX-deltagares LOM-konton.

DELTAGARE

Vid utgången av tertialet fanns det 23 deltagare i RIX. Kommuninvest i Sverige AB (Kommuninvest) har under perioden tillkommit som deltagare i RIX efter att tidigare varit begränsad penningpolitisk motpart.

Under perioden gjordes namnändringar för ABN AMRO Bank som ändrade namn till The Royal Bank of Scotland och för Calyon som ändrade namn till Crédit Agricole, Sweden Branch.

Begränsade penningpolitiska motparter

Riksbanken har tidigare infört en möjlighet för kreditinstitut med säte i Sverige att delta i vissa av Riksbankens faciliteter utan att vara deltagare i RIX. Dessa begränsade penningpolitiska motparter kan delta i följande faciliteter:

- Program för kredit i svenska kronor med rörlig ränta (med samma säkerheter som för kredit i RIX)

Diagram 6. Antalet överföringar i genomsnitt per dag under tertial 1 2010 jämfört med tertial 3 2009. Mdkr.

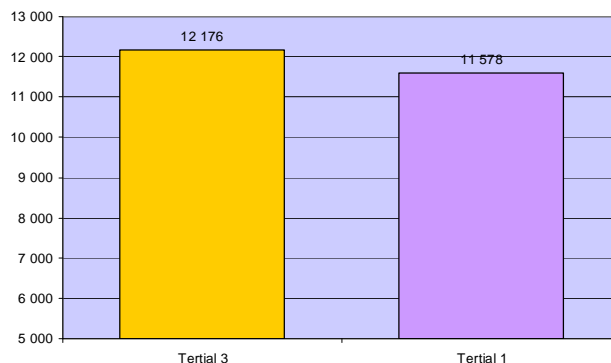
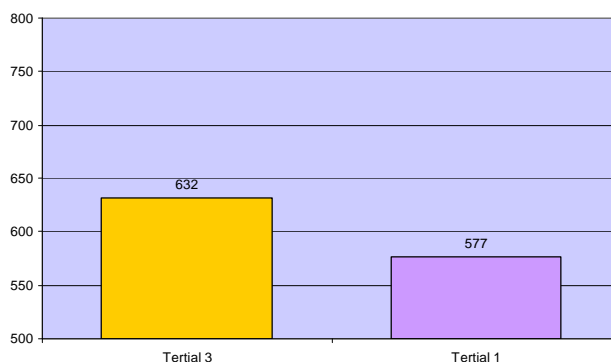


Diagram 7. Omslutning i genomsnitt per dag under tertial 1 2010 jämfört med tertial 3 2009. Mdkr.



RIX-deltagare 2010-05-03

Royal Bank of Scotland
Bankgirocentralen (BGC)
Crédit Agricole
Citibank
CLS Bank
Danske Bank
DnB NOR Bank
EMCF
Euroclear Sweden
Fortis Bank SA/NV
Kommuninvest
Landshypotek
Länsförsäkringar Bank
NASDAQ OMX
Nordea Bank
Riksbanken
Riksgälden
SBAB
SEB
Skandiabanken
Svenska Handelsbanken
Swedbank
Ålandsbanken Sverige

- Program för kredit i svenska kronor med rörlig ränta med säkerhet i företagscertifikat
- Andra krediter efter särskilt beslut
- Köp av Riksbankscertifikat

För begränsade penningpolitiska motparter gäller regelverket Villkor för RIX och penningpolitiska instrument.

Under perioden har Kommuninvest ändrat motparts-status från begränsad penningpolitisk motpart till deltagare i RIX. Vid utgången av tertialet fanns totalt tre begränsade penningpolitiska motparter.

HÄNDELSER

Tillsammans med RIX-deltagarna genomfördes under mars och april tre tester av reservrutiner. Vid två av testerna simulerades olika typer av kommunikationsproblem och vid ett av testtillfällena simulerades att RIX inte startade varvid manuella rutiner tillämpades.

Målsättningen med testerna var att varje deltagare ska känna tillit till sin egen förmåga att hantera störningar i RIX-systemet och även känna förtroende för att övriga deltagare kan hantera sin del vid en störning. Underlag och scenarion till testerna har arbetats fram tillsammans med deltagarna.

Den utvärdering som genomfördes i samband med testet den 20 april visar på fortsatt starkt förtroende för Riksbanken som operatör av RIX. Resultaten från utvärderingen ligger till grund för fortsatt planering och utveckling av kommande tester.

Som ett led i uppföljningen av att Villkor för RIX och penningpolitiska instrument (Villkoren) efterlevs har Riksbanken under tertialet slutfört en utvärdering av deltagarnas uppfyllelse av kvalifikationskraven i RIX. Av Villkoren framgår att kvalifikationskraven i RIX ska vara uppfyllda under hela den tid en deltagare är ansluten till RIX. Utvärderingen har skett dels genom att deltagarna först fick besvara ett frågeformulär och dels genom ett besök hos varje deltagare. De fem områden som berördes av denna granskning var bemanning, likviditet, kontinuitet, utbildning och behörighetsadministration. Riksbankens bedömning är att deltagarna uppfyller kvalifikationskraven på ett tillfredsställande sätt.

Under 2010 pågår Asterix-projektet där det genomförs en versionsuppdatering av RIX-applikationen, databasuppdatering samt utbyte av teknisk plattform. Syftet med projektet är att skapa förutsättningar för att bibehålla hög drifttillgänglighet, uppnå ökad kostnadseffektivitet och få tillgång till viss ny och förbättrad funktionalitet.

Arbetet i projektet löper på enligt plan. Den nya tekniska plattformen är nu på plats och en förverifiering av RIX-applikationen, med de förändringar som be-

Begränsade penningpolitiska motparter
2010-05-03
 Svensk Exportkredit
 Sparbanken Finn
 E. Öhman J:or Fondkommission

Diagram 8. Snittbetyg på utvärderingsfrågan "Känner ni tillit för Riksbankens förmåga som operatör av RIX förmåga att hantera scenariot för övning/test?"

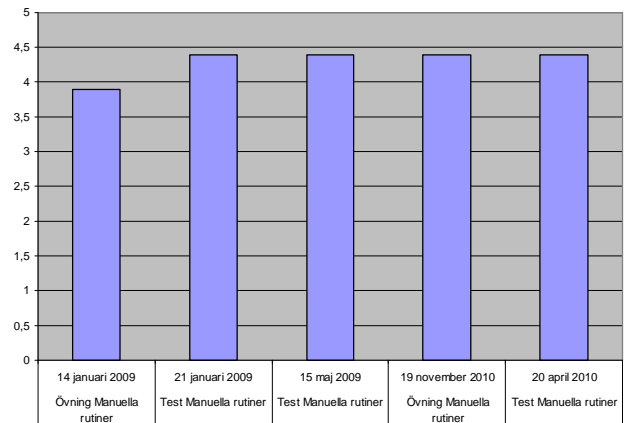


Diagram 9. Snittbetyg på utvärderingsfrågan "Känner ni tillit för er egen förmåga att hantera scenariot för övning/test?"

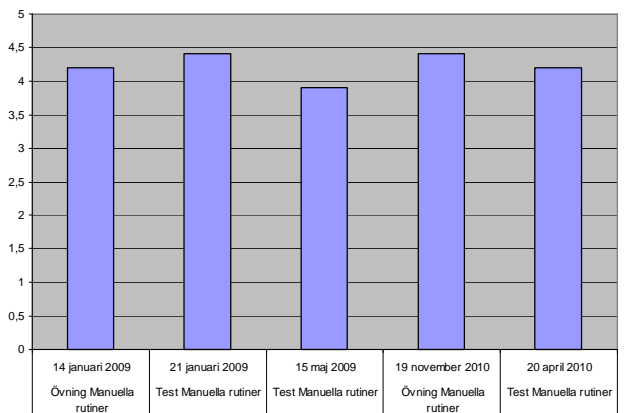
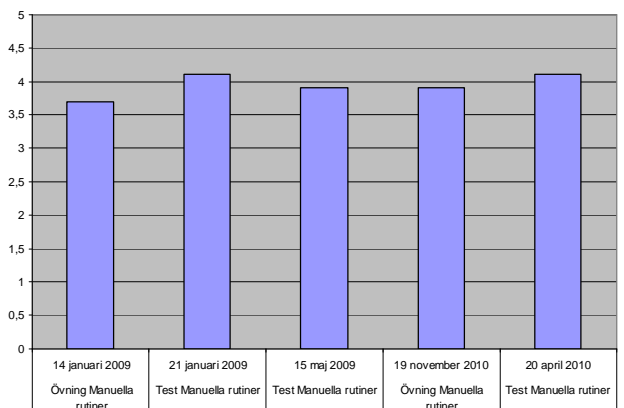


Diagram 10. Snittbetyg på utvärderingsfrågan "Känner ni tillit för era motparters förmåga att hantera scenariot för övning/test?"



ställtts, har genomförts med gott resultat. Närmast på programmet står en pilottest den andra veckan i juni, vilken involverar några av RIX-deltagarna. Pilottestet följs av en fullständig teknisk och funktionell acceptanstest som genomförs av Riksbankens projektgrupp.

En övning av driftsättningen genomförs den 15–18 oktober. Den nya versionen av RIX-systemet är planlagt att tas i drift den 15 november.

INCIDENTER HOS DELTAGARNA

Fem incidenter hos RIX-deltagare har rapporterats under tertialet. Vid två av dessa tillfällen valde berörda deltagare att använda Riksbankens reservrum för att utnyttja RIX Online under en kortare period. En av dessa incidenter ledde till att deltagaren under en period saknade åtkomst till RIX Online och därmed sattes i mottagningsstopp under en kort period.

KOMMANDE HÄNDELSER

Nya tester av reservrutiner kommer att genomföras med RIX-deltagarna under 2010. Med vägledning av inkomna kommentarer och erfarenheter från tidigare övningar så kommer framtida övningar i viss mån att modifieras för att ytterligare passa Riksbanken och deltagarnas verksamheter.

I Asterix-projektet genomförs en pilottest den andra veckan i juni, vilken involverar några av RIX-deltagarna. Pilottestet följs av en fullständig teknisk och funktionell acceptanstest som genomförs av Riksbankens projektgrupp. En övning av driftsättningen genomförs den 15–18 oktober.

En ny uppgradering av Colin kommer att produktions-sättas under juni.

STATISTIK ÖVER RIX

TEKNISK TILLGÄNGLIGHET

Den tekniska tillgängligheten har under tertialet varit 99,91 procent vilket uppfyller målet på 99,85 procent.

ANTAL ÖVERFÖRINGAR OCH OMSLUTNING

Under tertial 1 omsattes 47 339 miljarder kronor fördelat på 949 372 stycken överföringar. I genomsnitt omsattes dagligen cirka 577 miljarder kronor fördelade på 11 578 överföringar.

Det genomsnittliga antalet överföringar per dag har minskat från 12 176 under tertial 3 till 11 578 under tertial 1. Det genomsnittliga värdet har minskat från cirka 632 miljarder kronor per dag till cirka 577 miljarder kronor.

SNITTBELOPP ÖVERFÖRINGAR

Det genomsnittliga beloppet för en överföring per månad har under rapportperioden minskat med 3,9 procent från cirka 51,9 till cirka 49,9 miljoner kronor.

RIKSBANKENS EGNA TRANSAKTIONER

Riksbanken använder RIX och COLIN för att genomföra de penningpolitiska reporna, andra penning- eller valutapolitiska transaktioner, samt utföra uppdrag inom ramen för Riksbankens korrespondentbankverksamhet för utländska centralbanker och internationella finansiella organ.

Värdet under tertial 1 justerat för Riksbankens egna överföringar är 31 267 miljarder.

Diagram 11. Antal överföringar och omslutning från 20090501.

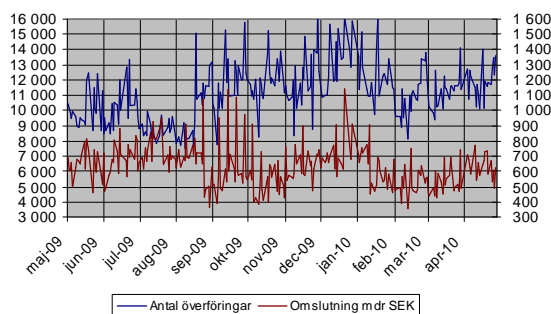


Diagram 12. Antal överföringar och omslutning Tertial 1, 2010.

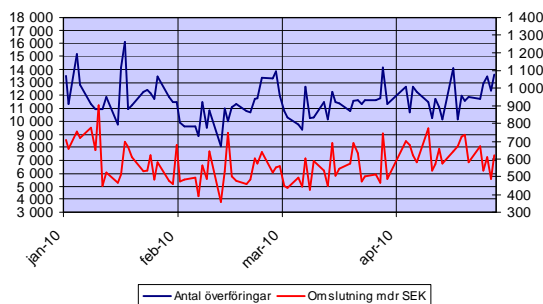


Diagram 13. Snittbelopp per transaktion och månad.

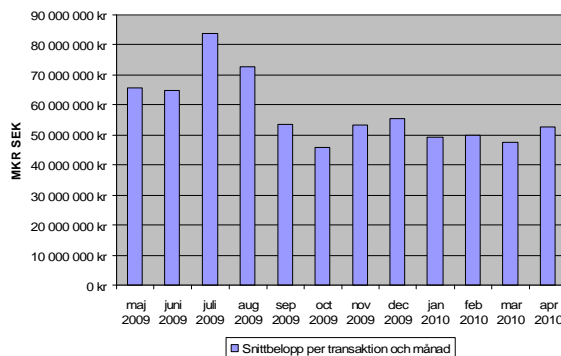
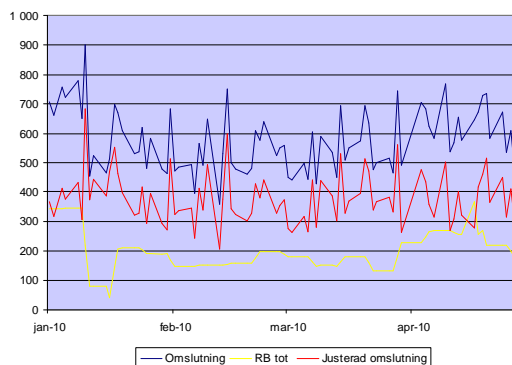


Diagram 14. Omslutning tertial 1 samt justerat för Riksbankens egna transaktioner.



ANTAL ÖVERFÖRINGAR UNDER "PEAK-PERIODEN"

Den s.k. "peak-perioden" är i systemet definierad som tiden från klockan 09.30 till 11.00. Under peak-perioden verkställs merparten av överföringarna i RIX.

Antal överföringar per dag var i genomsnitt 8 181 under tertial 3 2009, och under tertial 1 2010 var motsvarande siffra 7 221.

SÄKERHETER OCH UTNYTTJANDEGRAD

Summa maximala säkerheter definieras som summan av det högsta värdet av säkerheter för varje RIX-deltagare som ställer säkerheter. Värdet under tertial 1, 2010 var 151 miljarder kronor i snitt per dag att jämföra med motsvarande värde under tertial 3 2009, som var 251 miljarder. Det högsta värdet under tertial 1 var 334 miljarder och inträffade den 13 januari 2010. Det lägsta värdet under tertial 1 var 92 miljarder och inträffade den 12 april. Motsvarande data för tertial 3 var 374 miljarder den 4 november 2009 respektive 170 miljarder den 9 november. Då säkerheterna för RIX är gemensamma med säkerheterna för de lån som Riksbanken lämnar, kan förändringar i lånebeloppen påverka limiterna i RIX (säkerhetsvärdet efter avdrag för de säkerheter som åtgår för att täcka utstående lån).

Utnyttjandegrad definieras som totalt maximalt utnyttjad intradagskredit för de institut som behöver ställa säkerhet i förhållande till summa maximala säkerheter. Utnyttjandegraden sett som ett genomsnitt har från föregående tertial ökat från 25,6 procent till 37 procent. Dagen med lägst utnyttjandegrad under tertial 1 var den 12 januari, då utnyttjandegraden var 12 procent. Dagen med högst värde under rapportperioden var den 22 april med 63 procent i utnyttjandegrad. För tertial 3 var motsvarande siffror 13 procent (3 september) samt 64 procent (23 december).

Diagram 15. Antal överföringar under peak samt totalt antal överföringar tertial 1, 2010.

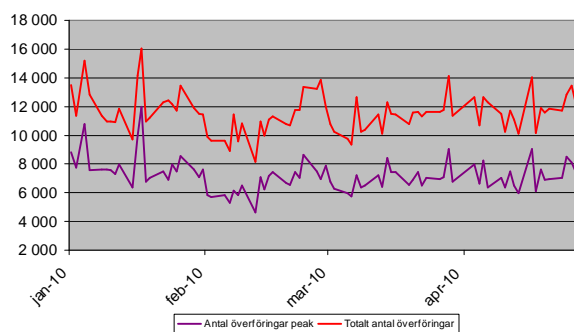


Diagram 16. Maximala säkerheter och utnyttjandegrad från 20090501.

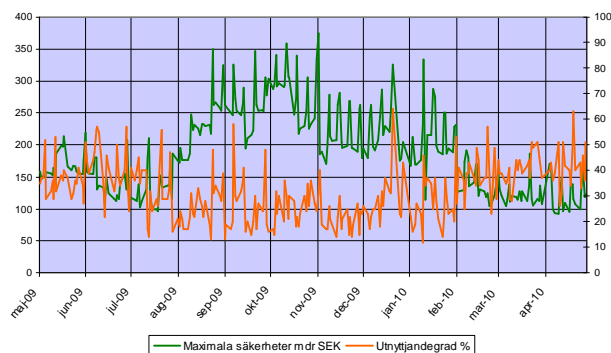


Diagram 17. Maximala säkerheter och utnyttjandegrad Tertial 1, 2010.

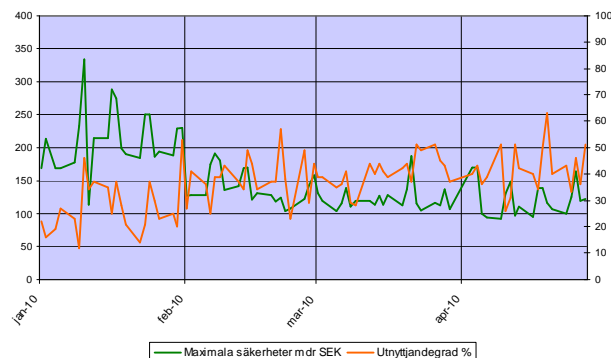
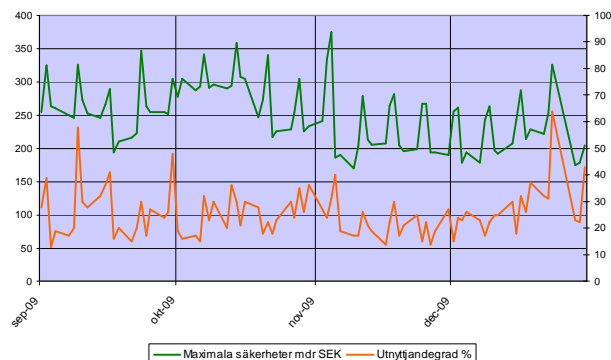


Diagram 18. Maximala säkerheter och utnyttjandegrad Tertial 3, 2009.



FÖRDELNING ÖVER VERKSTÄLLIGHETS-PROCESSER

I fördelningen över verkställighetsprocesser redovisas data från tertial 1.

Den verkställighetsprocess som har flest överföringar och den högsta omslutningen är RIX LOM. Genomsnitt per dag var 9 419 överföringar och 353 miljarder kronor i värde. Detta motsvarar cirka 81 procent av antalet överföringar och cirka 61 procent av värdet. I BGC LOM sker det ett relativt stort antal överföringar till ett relativt lågt värde. Genomsnitt per dag var 1 994 överföringar med ett genomsnittligt värde på 33 miljarder kronor. I verkställighetsprocessen RTM har det under tertial 1 genomförts 23 överföringar per dag i genomsnitt och det genomsnittliga värdet per dag var 118 miljarder. I CLS LOM har det under perioden genomförts 102 överföringar per dag i genomsnitt och det genomsnittliga värdet per dag var 17 miljarder. Motsvarande uppgift för VPC LOM var 34 överföringar i snitt med ett värde på i snitt 57 miljarder. Slutligen har det i OMX LOM under perioden skett i snitt 6 överföringar per dag med ett värde på 178 miljoner kronor.

FÖRDELNING ÖVER TRANSAKTIONSKODER

I RIX LOM fördelas överföringarna på 8 transaktionskoder, i vilka de tre enskilt största transaktionskoderna upptar 94 procent av omslutningen och 99 procent av antalet överföringar. Transaktionskod UTL (Enstaka betalningar avseende utlandsclearing) är den enskilt största och upptar i genomsnitt 43 procent av värdet, vilket motsvarar 151,8 miljarder kronor per dag, samt 90 procent av alla överföringar i RIX LOM, motsvarande 8 477 överföringar per dag. Transaktionskod ADG (Repay over night loan) upptar i genomsnitt 37 procent av värdet i RIX LOM, motsvarande 130,6 miljarder per dag med 13 överföringar i snitt per dag. Transaktionskod DOM (Domestic Payment) upptar i genomsnitt 14 procent av värdet i RIX LOM, motsvarande 49,4 miljarder per dag samt 9 procent av överföringarna i RIX LOM, 848 överföringar i snitt per dag.

Diagram 19. Fördelning över verkställighetsprocesser avseende värde (dagsgenomsnitt). Tertial 1.

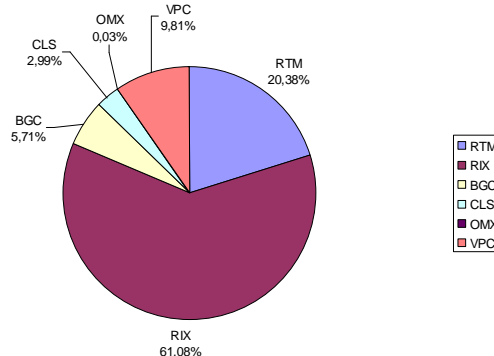


Diagram 20. Fördelning över verkställighetsprocesser avseende antal överföringar (dagsgenomsnitt). Tertial 1.

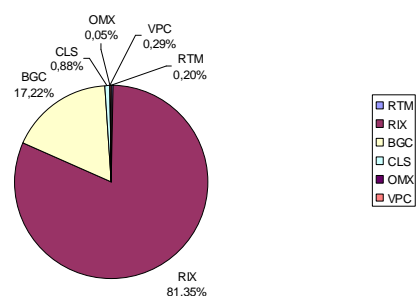


Diagram 21. Fördelning av omslutning i RIX LOM per transaktionskod. (Dagsgenomsnitt). Tertial 1.

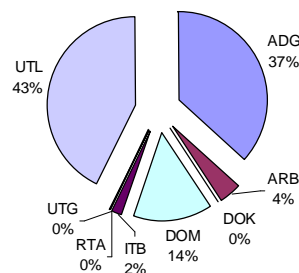
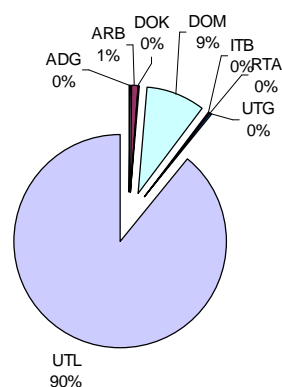


Diagram 22. Fördelning av överföringar i RIX LOM per transaktionskod. (Dagsgenomsnitt). Tertial 1.



VÄRDEPAPPER I COLIN

I Colin sker varje dag en omvärdering av samtliga säkerheter och ett nytt kreditutrymme beräknas och registreras på respektive RIX-deltagares lånekonto innan RIX öppnar verkställighetsprocesserna. Omvärdering sker även vid samtliga förändringar av ställda säkerheter under dagen. Närmare information om säkerheter och hanteringen av dessa framgår av Anvisningar säkerheter, bilaga H4

RIX innehåller funktioner som gör det möjligt för RIX-deltagare att ta del av informationen i Colin.

Colin har också uppgift om vilka värdepapper som godtas av Riksbanken som säkerhet för RIX och det pris (efter värderingsavdrag) som används för värdering av säkerheterna.

Den 4 Maj 2010 hade Riksbanken cirka 730 stycken godkända värdepapper. Dessa är emitterade i 20 olika länder (landskoder) och fördelade enligt diagram 23. Sverige är störst med 49 procent. Vidare är värdepapperna utställda i sex olika valutor (diagram 24) varav SEK är den enskilt största med cirka 52 procent.

Diagram 23. Fördelning av värdepapper i Colin per landskod, den 4 maj 2010.

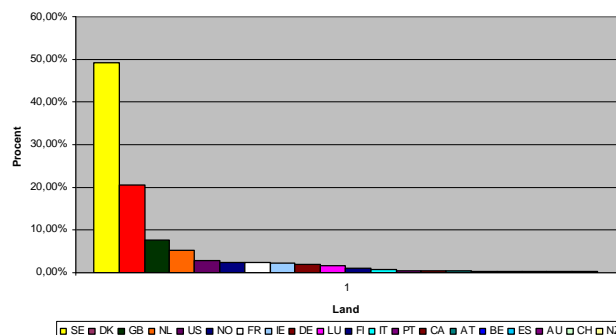
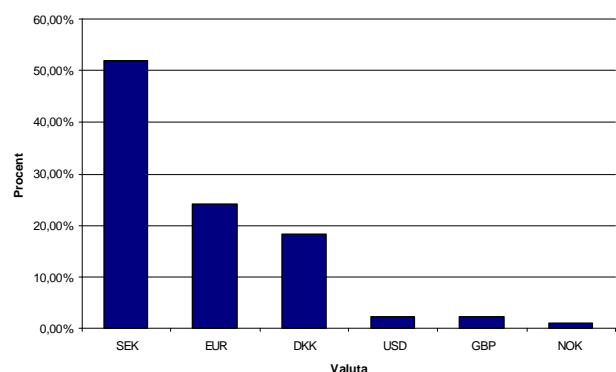


Diagram 24. Fördelning av värdepapper i Colin per valuta, den 4 maj 2010.





SVERIGES RIKSBANK
SE-103 37 Stockholm
(Brunkebergstorg 11)

Tel +46 8 787 00 00
Fax +46 8 21 05 31
registratorn@riksbank.se
www.riksbank.se