

# Sedlar och mynt -lathund

Sveriges riksbank ansvarar bland annat för att försörja landet med sedlar och mynt. En mycket viktig del i det arbetet handlar om att motverka att sedlar och mynt förfalskas.

De senaste årens snabba utveckling inom reproduktionstekniken har ökat förfalskarnas möjligheter och sedlar av äldre modell anses inte längre vara lika säkra. Därför arbetar vi kontinuerligt med att förbättra säkerhetsdetaljerna på sedlarna så att du på ett enkelt sätt ska kunna skilja en äkta sedel från en falsk.

En falsk sedel får inte användas som betalningsmedel. Det är ett allvarligt brott och den som medvetet gör detta kan dömas till fängelsestraff. Även innehav av falska sedlar är straffbart. Upptäcker du en falsk sedel ska du inte ta emot den. Har du redan tagit emot sedeln ska du göra en polisanmälan.

## Titta, känn och vinkla

För att snabbt kunna avgöra ifall en sedel är falsk eller äkta finns några detaljer som är enkla att kontrollera.

*Titta* – håll upp sedeln mot ljuset. Vattenmärke (4), säkerhetsstråd (2) och genomsiktsbild (3) syns från fram- och baksidan av sedeln

*Känn* – Sedlarna är tillverkade av råbomull som ger en sträv och fast känsla. Valörbeteckning och porträtt är tryckta med koppartryck (5) vilket ger en sträv reliefkänsla.

*Vinkla* – På sedlar med folieband (1) ändras hologrammet (tredimensionell bild) när man vinklar sedeln.



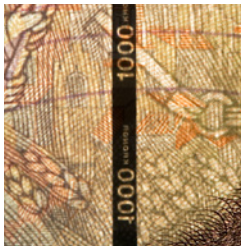
1. Folieband 2. Säkerhetsstråd 3. Genomsiktsbild 4. Vattenmärke 5. Koppartryck

## Säkerhetsdetaljer: Sedlar med folieband



Sedlar med folieband är försedda med säkerhetsdetaljerna nummer 1–8 i uppställningen på nästa sida. 1 000-kronorssedeln är dessutom försedd med rörlig bild i streckat band (nr 9).

## Säkerhetsdetaljer: Sedlar med folieband



**1. Säkerhetsråden** syns som en mörk linje när sedeln hålls mot ljuset. I säkerhetsråden finns en text med sedelns valör samt ordet kronor.



**2. Vattenmärket** syns från fram- och baksidan av sedeln när den hålls upp mot ljuset. Vattenmärket visar sedelns valör och porträtt.



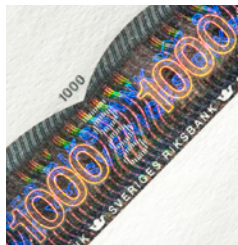
**3. Fluorescerande färg** som lyser upp i gulgrönt vid UV-belysning och visar sedelnummer, olika texter eller mönster på fram och baksidan av sedeln.



**4. Koppartryck** gör att valörbeteckningar och porträtten på sedelns framsida får en sträv reliefkänsla. Känn med tummen eller skrapa med nageln.



**5. Mikrotexter** finns inlagda på varje sedelvalör. Texterna går endast att läsa under stark förstoring.



**6. Foliebandet** innehåller ett hologram (tredimensionell bild) som bl a visar valören och tre kronor (100/500 kr), en ros (50 kr) eller ett skepp (1000 kr).



**7. Genomsikt bilden** är ett mönster som bildar sedelns valör när den hålls upp mot ljuset.



**8. Skimrande pärlmorfärg** på baksidan ger en svag färgskiftning när man vinklar sedeln.



**9. Rörlig bild i strekat band** visar valören 1 000 och en krona som "rör sig" när man vinklar sedeln.

## Säkerhetsdetaljer: Sedlar utan folieband



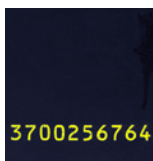
Äldre sedlar utan folieband är försedda med säkerhetsdetaljerna nummer 1–5 i uppställningen nedan.



**1. Säkerhetstråden** syns som en mörk linje när sedeln hålls mot ljuset.



**2. Vattenmärket** syns från fram- och baksidan av sedeln när den hålls upp mot ljuset. Vattenmärket visar sedelns porträtt.



**3. Fluorescerande färg** som lyser upp i gulgrönt vid UV-belysning och visar sedelnummer, olika texter eller mönster på fram- och baksidan av sedeln.



**4. Koppartryck** gör att valörbeteckningar och porträtten på sedelns framsida får en sträv reliefkänsla. Känn med tummen eller skrapa med nageln.



**5. Mikrotexter** finns inlagda på varje sedelvalör. Texterna går endast att läsa under stark förstoring.

## Giltiga sedlar och mynt



Giltiga betalningsmedel är även äldre versioner av 1-, 5- och 10-kronorsmynt, minnes- och jubileumsmynt, minnessedeln från 2005 samt 2-kronorsmynt. 1000-kronorseddelen och 50-kronorseddelen finns i två versioner.

### **Skadade, missfärgade, fläckade och ogiltiga sedlar**

Om du har en skadad, missfärgad eller fläckad sedel kan du normalt vända dig till en bank för att byta ut den. Om banken inte byter ut sedeln kan du skicka in den till Riksbanken. Riksbanken löser in skadade, förstörda, fläckade och missfärgade sedlar om det inte finns anledning att anta att de har varit föremål för brott som till exempel värdetransportrån.

Riksbanken löser också in ogiltiga sedlar. Riksbanken tar ut en hanteringsavgift på 100 kronor per ärende.

Mer information samt blanketter för inlösen av skadade, missfärgade, fläckade och ogiltiga sedlar finns på Riksbankens webbplats [www.riksbank.se](http://www.riksbank.se)



Sveriges riksbank  
SE-103 37 Stockholm  
Tel 08-787 00 00  
Fax 08-21 05 31  
[registratorn@riksbank.se](mailto:registratorn@riksbank.se)  
[www.riksbank.se](http://www.riksbank.se)