



RIX tertial 2

maj – augusti

Avdelningen för betalningar

2019

Syfte

Syftet med denna rapport är att kortfattat beskriva RIX, Riksbankens system för överföring av kontoförda pengar, och redogöra för statistik rörande betalningar, säkerheter, incidenter, deltagarförändringar och andra händelser i RIX. Rapporten riktar sig primärt till RIX-systemets deltagare.

Rapporten publiceras tre gånger per år. Övrig information som kan vara relevant för RIX-systemets deltagare kommuniceras löpande via e-post och under möten. Statistik över betalningar tillgängliggörs även i veckorapporter och i Riksbankens årsredovisning.

Kontakt: RIX Helpdesk

E-postadress: rix.helpdesk@riksbank.se

Bemannad telefon: 08-787 05 99

www.riksbank.se

Innehållsförteckning

KAPITEL 1 – BETALNINGSSYSTEMET RIX 5

Övergripande beskrivning 5

Deltagare i RIX 5

RIX villkor 5

RIX tidsschema 6

Kontinuitet 6

Säkerheter i RIX 6

KAPITEL 2 – OPERATIVA MÅL, UTFALL OCH FÖRVALTNING 7

Teknisk tillgänglighet 7

Kostnadstäckning 8

Förvaltning 8

KAPITEL 3 – STATISTIK ÖVER BETALNINGAR I RIX 9

KAPITEL 4 – FÖRDELNING ÖVER VERKSTÄLLIGHETSPROCESSER OCH TRANSAKTIONSKODER 10

KAPITEL 5 – ÖVRIG STATISTIK FRÅN RIX 11

KAPITEL 6 – STATISTIK ÖVER SÄKERHETER 12

Förkortningar

RIX	Riksbankens system för överföring av kontoförda pengar
QCMS	Riksbankens system för hantering av säkerheter för kredit i RIX
LOM	Liquidity Optimization Mechanism
RTM	Real-Time Mechanism
SWIFT	Society for Worldwide Interbank Financial Telecommunication
FSPOS	Finansiella Sektorns Privat-Offentliga Samverkan
SCP	Scandinavian Cash Pool
REC	Receiver Code
IMM-dag	International Monetary Market-dag
CSD	Central Securities Depository, värdepappersförvarare

Tertialet i korthet

- Teknisk tillgänglighet för tertialet var 99,97 procent
- Genomsnittlig omsättning 572 miljarder kronor
- Högst omsättning 1 151 miljarder kronor
- Lägst omsättning 305 miljarder kronor
- Genomsnittligt antal överföringar 22 888
- Högst antal överföringar 39 431 (högsta antalet överföringar någonsin)
- Lägst antal överföringar 17 339
- Medelvärde av ställda säkerheter 205 miljarder kronor¹
- Ackumlerad kostnadstäckning för tertialet 1 och 2 2019, 107 procent
- Under perioden har det tillkommit en deltagare i RIX. Totalt finns det 34 deltagare i RIX.

¹ Beräknat som medelvärde per dag beräknat på medelvärdet vid varje hel timme för respektive dag under augusti 2019.

KAPITEL 1 – Betalningssystemet RIX

Övergripande beskrivning

Betalningssystemet RIX är Riksbankens system för överföring av kontoförda pengar och är en central del i det svenska finansiella systemet. RIX ger banker, clearinghus och flera andra marknadsaktörer möjlighet att göra överföringar till varandra på ett sätt som inte medför kredit- eller likviditetsrisker. Överföringarna kan avse deltagarnas egna finansiella transaktioner, transaktioner för deras kunders räkning samt transaktioner till och från Riksbanken.

I stort sett samtliga betalningar i svenska kronor som inte sker internt i en enskild bank hanteras i någon form i RIX. För att öka effektiviteten i betalningssystemet tillför Riksbanken likviditet genom att lämna kredit mot säkerheter. Säkerheterna utgörs främst av värdepapper men kan även vara utländsk valuta.

Eftersom RIX är ett system som har avgörande betydelse för det finansiella systemet är systemets tillgänglighet mycket viktig. Riksbanken har satt målet att systemet ska vara tillgängligt under minst 99,85 procent av systemets öppettider.

RIX finansieras helt och hållet genom avgifter från deltagarna. Då även Riksbanken är en deltagare i RIX betalar Riksbanken själv en avgift i enlighet med samma principer som gäller övriga deltagare.

Deltagare i RIX

Ett institut som uppfyller Riksbankens krav på deltagande i RIX kan ansöka om att bli deltagare i RIX. En RIX-deltagare kan välja att agera i två olika roller, antingen som *Kontohavare* eller som *Ombud*.

En *Kontohavare* kan välja mellan att antingen själv sända överföringsmeddelanden och ta emot information från systemet eller helt eller delvis anlita ett *Ombud* som har godkänts av Riksbanken för denna funktion. Under tertialet har Northern Trust Global Services tillkommit som RIX-deltagare. Totalt finns i dagsläget 34 RIX-deltagare.

RIX-deltagare vid utgången av tertial 2, 2019

Avanza Bank
Bankgirot
BlueStep Bank
BNP Paribas Fortis
Citibank
CLS Bank
Crédit Agricole
Danske Bank
DNB Bank
EuroCCP
Euroclear Sweden
FOREX Bank
JAK Medlemsbank
Klarna Bank
Kommuninvest
Landshypotek
LCH
Länsförsäkringar Bank
Marginalen Bank
Nasdaq Clearing
Nordea Bank
Nordnet Bank
Northern Trust Global Services
Riksbanken
Riksgälden
SBAB Bank
SEB
Skandiabanken
Sparbanken Syd
Svea Bank
Svenska Handelsbanken
Swedbank
VP Securities
Ålandsbanken

RIX villkor

Relationen mellan Riksbanken och RIX-deltagarna regleras i *Villkor för RIX och penningpolitiska instrument (Villkoren)*. *Villkoren* utgörs dels av avtalsvillkor och dels av bestämmelser för penningpolitiska instrument.

Anledningen till att *Villkoren* omfattar både RIX och det penningpolitiska styrsystemet är att systemen interagerar på flera sätt. Riksbankens möjlighet att påverka räntan på dagslånemarknaden beror ytterst på att Riksbanken kan bestämma villkoren för, och omfattningen av, inlåning och utlåning över natten. Dessutom är kraven på säkerheter i RIX och för penningpolitiska instrument delvis desamma.

För mer information, se:

<https://www.riksbank.se/sv/betalningar--kontanter/betalningssystemet-rix/villkor-och-anvisningar/>

RIX tidsschema

RIX-systemet är öppet alla bankdagar. Under halvdagar gäller ordinarie öppettider i RIX-systemet. Öppethållandet av RIX följer ett särskilt tidsschema. Av schemat nedan framgår hur en dag i RIX innehåller olika händelser och är uppdelad i olika tidsperioder. Riksbanken kan under särskilda omständigheter besluta om förlängning av öppethållandet.

RIX tidsschema	
06:30 – 07:00	Start av verkställighetsdagen
07:00	Öppning av verkställighetsprocesser
11:00	Sluttidpunkt för bilaterala limiter
16:00	Stängning av verkställighetsprocesser för PRT LOM
16:15	Stängning av verkställighetsprocesser för övriga LOM
16:30	Första sluttidpunkt för övernattens kredit
17:00	Stängning av verkställighetsdagen
17:10	Öppning av ny verkställighetsdag
18:00 – 06:30	Tillfällig stängning av verkställighetsdagen

Som tidigare beslutats kommer Riksbanken förlänga öppettiderna i RIX med en timme, dvs till 18:00. Ändringen träder ikraft den 14:e oktober 2019.

RIX tidsschema från och med 14 oktober:

RIX tidsschema	
06:30 – 07:00	Start av verkställighetsdagen
07:00	Öppning av verkställighetsprocesser
11:00	Sluttidpunkt för bilaterala limiter
17:00	Stängning av verkställighetsprocesser för samtliga LOM
17:30	Första sluttidpunkt för övernattens kredit
18:00	Stängning av verkställighetsdagen
18:10	Öppning av ny verkställighetsdag
19:00 – 06:30	Tillfällig stängning av verkställighetsdagen

Kontinuitet

Riksbanken arbetar för att RIX-systemet ska vara motståndskraftigt mot störningar. Om en störning uppstår är målsättningen att den ska få så liten effekt som möjligt. Därför genomförs varje år en mängd olika aktiviteter som analys av operativa risker inklusive cybersäkerhet, vidareutveckling av kontinuitetslösningar samt genomförande av både interna övningar och övningar som involverar RIX-deltagarna. Målet med övningarna är att få god förmåga att begränsa negativa konsekvenser, öva på att samverka med andra och att fatta rätt beslut vid en kris.

Riksbanken deltar även i Finansiella Sektorns Privat-Offentliga Samverkansgrupp (FSPOS). Detta är ett frivilligt forum med medlemmar från både den offentliga och privata delen av den svenska finansiella sektorn. FSPOS verksamhetsidé är att FSPOS ska samverka, öva, kartlägga och dela information för att stärka den finansiella sektorns förmåga att möta hot och hantera kriser, och därigenom värna samhället.

Säkerheter i RIX

Riksbanken lämnar kredit över dagen och över natten. Kreditgivningen sker mot säkerheter som godkänts av Riksbanken.

Godkända säkerheter

De kriterier som en säkerhet måste uppfylla för att godkännas för kredit i RIX finns uppställda i *Bilaga H4, Anvisningar säkerheter i Villkoren*.

I allmänhet måste en godkänd säkerhet vara ett värdepapper som är emitterat av stat, centralbank, kommun, annat offentligt organ, kreditinstitut eller företag som har en tillfredsställande kreditvärdighet. Det krävs vidare att värdepappret är utfärdat i en godkänd valuta, att emittenten har sitt säte i en godkänd stat och att det finns ett etablerat arrangemang (länk) mellan Sverige och den CSD som värdepappret är emitterat i.

Viss utländsk valuta kan användas som säkerhet inom ramen för Scandinavian Cash Pool (SCP) eller genom inbetalning via Deutsche Bundesbank.

Riksbanken prövar löpande om vissa värdepapper utgivna av svenska staten, svenska kommuner och landsting och vissa säkerställda obligationer ska godkännas som säkerheter. För övriga värdepapper sker Riksbankens prövning och godkännande först efter att en RIX-deltagare gjort en ansökan.

En deltagares kreditlimit beräknas som summan av de ställda säkerheterna efter värderingsavdrag. Olika värdepapperstyper har olika värderingsavdrag.

För mer information, se:

https://www.riksbank.se/globalassets/media/rix/svenska/2017/rb_rix_anvisningar_sakerheter_juli2017_sve.pdf

KAPITEL 2 – Operativa mål, utfall och förvaltning

RIX-systemet utvärderas utifrån två operativa mål: teknisk tillgänglighet och kostnadstäckning.

Teknisk tillgänglighet

Målet för den tekniska tillgängligheten är att RIX-systemet ska kunna hantera betalningar under 99,85 procent av tiden det är öppet.

Under tertial 2, 2019, var den tekniska tillgängligheten för RIX-systemet 99,97 procent.

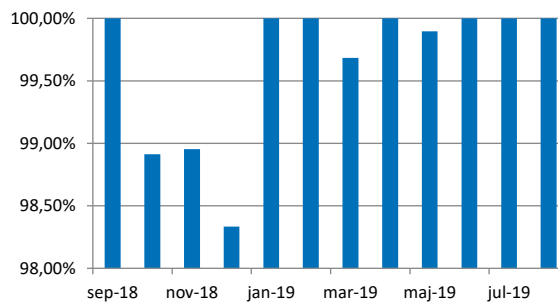
Incidenter

Inträffade incidenter delas här in i fyra kategorier: applikation, mjukvara/programvara, deltagare samt konfiguration. I kategorin applikation hamnar incidenter som påverkar de system som har ett gränssnitt som interagerar med en användare, till exempel RIX Online och RIX EMS. I kategorin mjukvara/programvara hamnar övriga programfel, till exempel Riksbankens programvara för inloggning. Under deltagare hamnar incidenter som inträffar hos en RIX deltagare men som på något sätt påverkar Riksbankens verksamhet kring RIX-systemet. I kategorin konfiguration hamnar incidenter som orsakats av ändringar, eller avsaknad av ändringar i applikationer.

Under tertialet inträffade en incident i kategorin mjukvara/programvara som innebar att RIX inte kunde genomföra betalningar under totalt 13 minuter. En mer detaljerad sammanfattning av denna incidenter delges deltagarna separat av Riksbanken. Två incidenter inträffade som härrör till kategorin deltagare.

Teknisk tillgänglighet i RIX

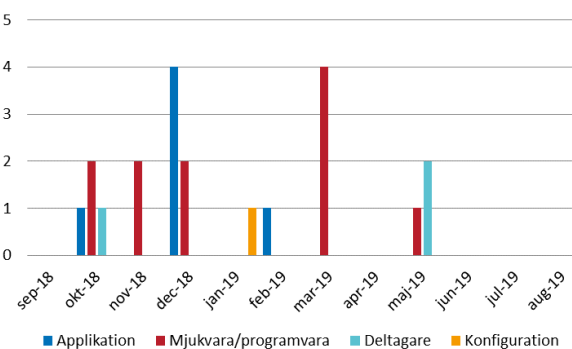
Procent



Källa: Riksbanken

Antal incidenter per kategori

Antal incidenter



Källa: Riksbanken

Kostnadstäckning

Riksbankens tillhandahållande av RIX ska ske enligt principen om full kostnadstäckning. Kravet på full kostnadstäckning mäts över en treårsperiod, där intäkterna ska vara 100 procent av kostnaderna +/- 10 procent. Detta innebär att Riksbanken tar ut avgifter från RIX-deltagarna för att täcka sina kostnader. Utöver kostnader för personal och system inkluderas även fördelade kostnader för lokaler, fastighetsskötsel, säkerhet och bevakning etc. Eftersom Riksbanken själv är deltagare i RIX betalar Riksbanken en avgift enligt samma kostnadsprincip som gäller övriga deltagare. Från den 1 mars, 2019 höjdes den fasta månadsavgiften per deltagare med 10 000 kr och den månadsvisa tilläggasavgiften höjdes med 800 000 kr. Månadsavgiften för behörighetsadministration togs samtidigt bort.

Över de senaste två tertialen ligger kostnadstäckningen på 107 procent.

RIX-enhetens intäkter och fördelade kostnader

Miljoner kronor, ackumulerat T1 och T2, 2019

	T1 och T2 2019
Intäkter	63,8 mkr
Fördelade kostnader	59,9 mkr
Kostnadstäckning	107 %

Källa: Riksbanken

Avgifter från 1 mars 2019

Avgifter i SEK

Avgift per överföringsmeddelande	4,00
Fast månadsavgift per deltagare	65 000
Fast månadsavgift för deltagare som kan utnyttja rätt till kredit genom lämnad pantförklaring	20 000
Tilläggavgift som fördelas mellan deltagare med en domestik omsättning överstigande en miljard kronor	3 800 000
Inträdesavgift för nya deltagare	125 000

Källa: Riksbanken

Förvaltning

RIX

RIX-RTGS: Uppgraderingsarbete av RIX och business intelligenceverktyget BI pågår. Uppgraderingarna innehåller både ny funktionalitet och tekniska förändringar.

Förberedelser för migrering till ny IT-driftleverantör pågår.

QCMS

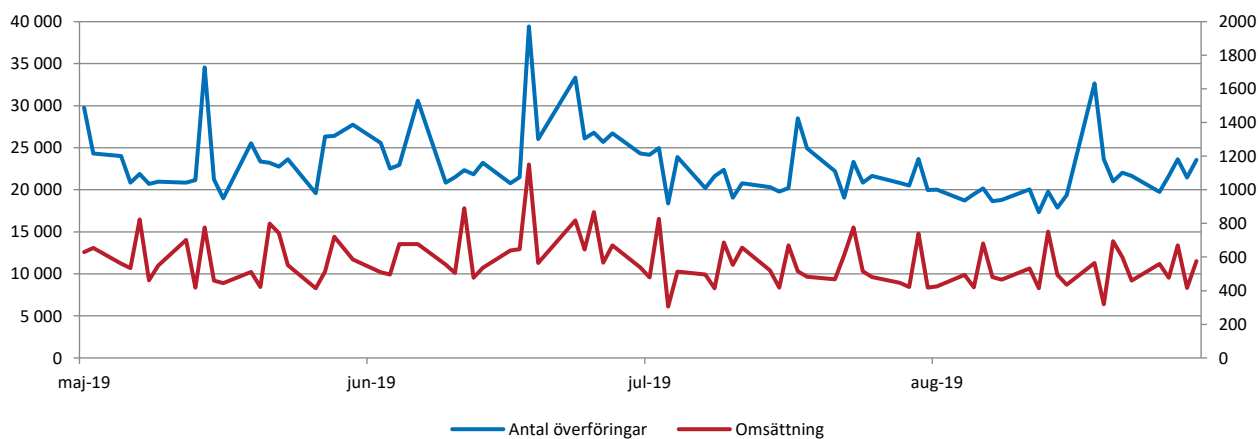
Under 2019 planeras ett antal uppdateringar av QCMS.

Bland annat anpassningar inför Euroclear Swedens CSDR förändringar. RIX deltagare informeras via mail om de blir berörda av detta.

KAPITEL 3 – Statistik över betalningar i RIX

Antal överföringar och omsättning

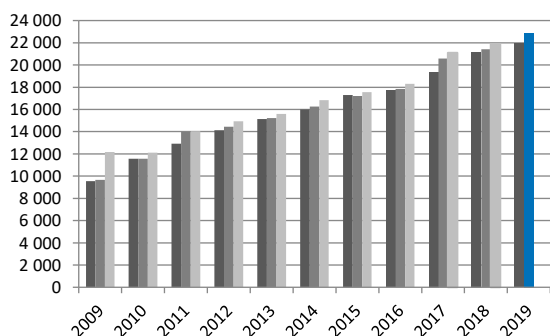
Antal överföringar samt miljarder kronor



Källa: Riksbanken

Genomsnittligt antal överföringar per dag

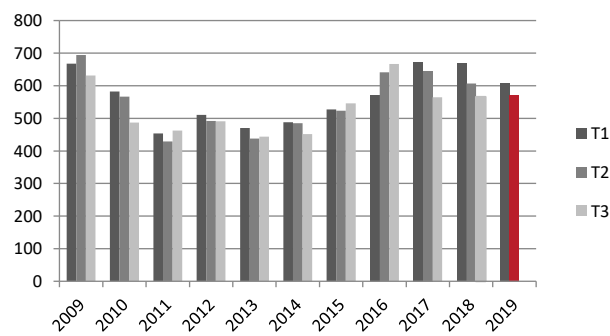
Antal överföringar



Källa: Riksbanken

Genomsnittlig daglig omsättning

Miljarder kronor



Källa: Riksbanken

Nyckeltal

Miljarder kronor samt antal överföringar

	Omsättning		Antal överföringar	
	Tertial 2, 2019	Föregående tertial	Tertial 2, 2019	Föregående tertial
Genomsnitt	572	608	22 888	21 957
Högsta värde	1151	921	39 431	33 761
Lägsta värde	305	314	17 339	15 826
IMM-dag	1151 ¹	830 ²	39 431 ¹	27 419 ²

Nyckeltal över daglig omsättning och antal överföringar.

Källa: Riksbanken

¹ Inföll 2019-06-19

² Inföll 2019-03-20

KAPITEL 4 – Fördelning över verkställighetsprocesser och transaktionskoder

RIX består av åtta verkställighetsprocesser: RTM, samt sju andra processer, LOM, för olika ändamål. Överföringar i RTM verkställs omedelbart medan verkställighetsprocesserna för LOM tillhandahåller funktioner för likviditetshantering, prioritering av överföringar och optimering. Optimering innebär att RIX samtidigt verkställer flera överföringar genom att räkna av avgående överföringar mot ankommande överföringar.

Samtidig överföring kan ske bilateralt och multilateralt. Den LOM som hanterar merparten av överföringarna i RIX benämns RIX-LOM och de processer som hanterar överföringar med anknytning till deltagande clearingorganisation benämns med clearingorganisationens namn. Transaktionskoder (REC) används för att märka betalningar av olika slag.

Fördelning över verkställighetsprocesser

Miljarder kronor samt antal överföringar

LOM	Omsättning				Antal överföringar			
	Tertial 2, 2019		Föregående tertial		Tertial 2, 2019		Föregående tertial	
	Total	% av total	Total	% av total	Total	% av total	Total	% av total
RTM	8 208	17,1%	10 806	21,4%	4 238	0,2%	4 175	0,2%
RIX	25 533	53,1%	24 966	49,5%	1 701 041	88,5%	1 604 984	88,1%
BGC	4 660	9,7%	4 764	9,4%	197 478	10,3%	193 779	10,6%
CLS	2 483	5,2%	2 301	4,6%	10 610	0,6%	10 264	0,6%
VPC	6 930	14,4%	7 365	14,6%	2 456	0,1%	2 678	0,1%
OMX	89	0,2%	122	0,2%	1 601	0,1%	1 720	0,1%
PRT	57	0,1%	62	0,1%	4 041	0,2%	3 684	0,2%
ACH	91	0,2%	70	0,1%	1 117	0,1%	1 118	0,1%
Total	48 051	100,0%	50 456	100,0%	1 922 582	100,0%	1 822 402	100,0%

Källa: Riksbanken

Fördelning över transaktionskoder i RIX LOM

Miljarder kronor samt antal överföringar

REC	Omsättning				Antal överföringar			
	Tertial 2, 2019		Föregående tertial		Tertial 2, 2019		Föregående tertial	
	Total	% av total	Total	% av total	Total	% av total	Total	% av total
ADG	4 475 461	15,8%	5 790	19,8%	1 389	0,1%	1 354	0,1%
ARB	1 623 300	5,7%	1 476	5,0%	5 673	0,3%	5 669	0,5%
DOK	74	0,0%	0	0,0%	132	0,0%	229	0,0%
DOM	5 644 766	19,9%	5 813	19,9%	149 424	8,8%	152 362	9,5%
ITB	468 266	1,7%	497	1,7%	291	0,0%	292	0,0%
RBK	4 725	0,0%	6	0,0%	193	0,0%	175	0,0%
RTA	0	0,0%	0	0,0%	8	0,0%	7	0,0%
UTG	0	0,0%	0	0,0%	0	0,0%	3	0,0%
UTL	16 082 512	56,8%	15 685	53,6%	1 544 745	90,8%	1 445 741	90,0%
Total	28 299 105	100,0%	29 268	100,0%	1 701 855	100,0%	1 605 832	100,0%

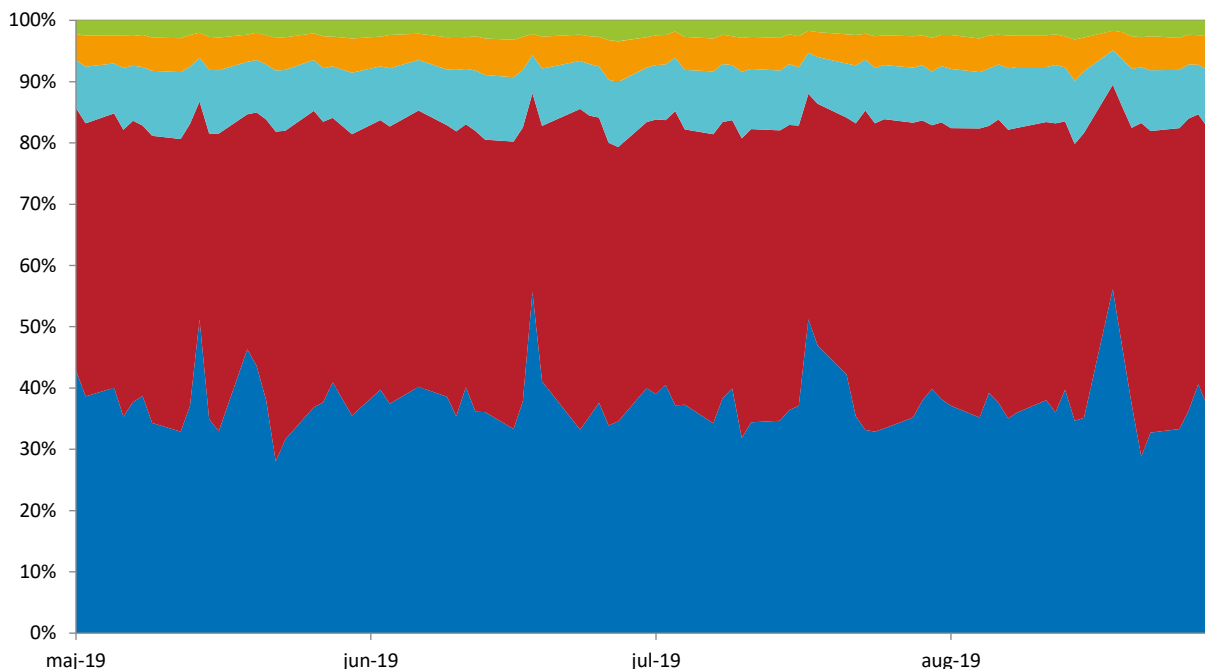
ADG = återbetalning övernattnslån, ARB = FX-betalningar, DOK = aggregerad dokumentclearing, DOM = domestika betalningar, ITB = interbankbetalningar, RBK = Riksbankens betalningar av kontanter, RTA = räntekompensation, UTG = aggregerade utlandsbetalningar, UTL = utlandsbetalningar

Källa: Riksbanken

KAPITEL 5 – Övrig statistik från RIX

Andel överföringar fördelat i transaktionsintervall

Procent



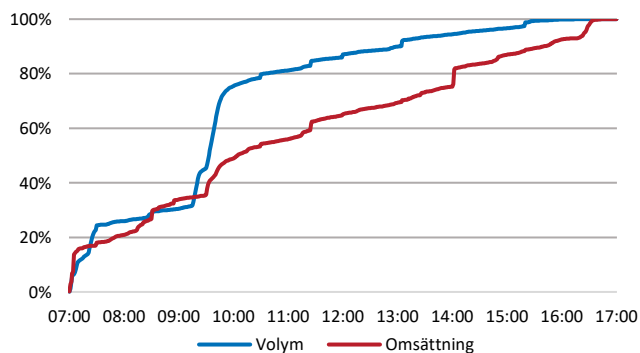
- Andel transaktioner med värde överstigande SEK 100 mn
- Andel transaktioner med värde i intervallet SEK 10 mn till SEK 100 mn
- Andel transaktioner med värde i intervallet SEK 1 mn till SEK 10 mn
- Andel transaktioner med värde i intervallet SEK 10 000 till SEK 1 mn
- Andel transaktioner med värde understigande SEK 10 000

Diagrammet visar andelen överföringar per beloppsintervall.

Källa: Riksbanken

Aggregerad omsättning och volym under en genomsnittlig dag i RIX

Procent

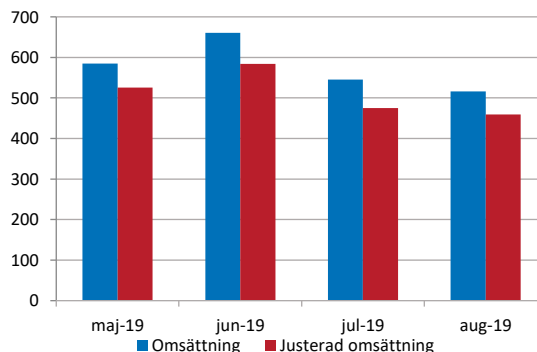


Grafen visar när under dagen överföringar i RIX vanligtvis sker. Grafen baseras på transaktionsdata under två av tertialets månader.

Källa: Riksbanken

Genomsnittlig daglig omsättning och justerad genomsnittlig daglig omsättning per månad

Miljarder kronor



Justerad omsättning innefattar RIX-systemets totala omsättning efter att transaktioner som härrör till Riksbankens egen verksamhet har dragits av.

Källa: Riksbanken

KAPITEL 6 – Statistik över säkerheter

Antal värdepapper och värde av lämnade säkerheter

Antal värdepapper vid utgången av tertiet samt värde i miljarder kronor. Värdet är beräknat som medelvärde per dag beräknat på medelvärdet vid varje hel timme för respektive dag under augusti 2019.

	Tertial 2, 2019	Föregående tertial
Antal värdepapper godkända för kredit	931	958
Värde av lämnade säkerheter (miljarder kronor)	205	193

Källa: Riksbanken

Genomsnitt säkerhetstransaktioner

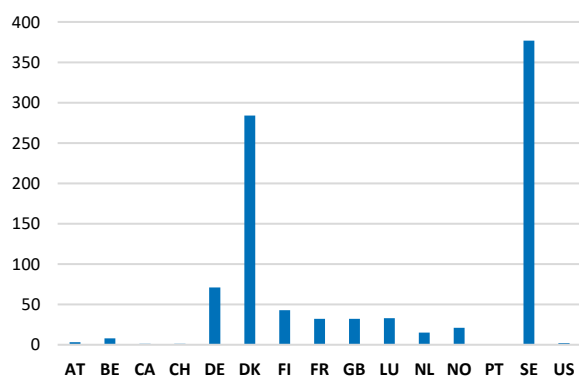
Genomsnitt per dag av antal säkerhetstransaktioner samt belopp i miljarder kronor (exkl. säkerheter för CBK).

	Tertial 2, 2019	Föregående tertial
Belopp av transaktioner per dag	93,7	85,3
Belopp av inlägg per dag	39,7	37,4
Belopp av uttag per dag	54,1	47,9
Antal transaktioner per dag	16,2	19,5
Antal inlägg per dag	6,7	8,2
Antal uttag per dag	9,5	11,3

Källa: Riksbanken

Antal godkända säkerheter per emittents hemvist

Antal säkerheter

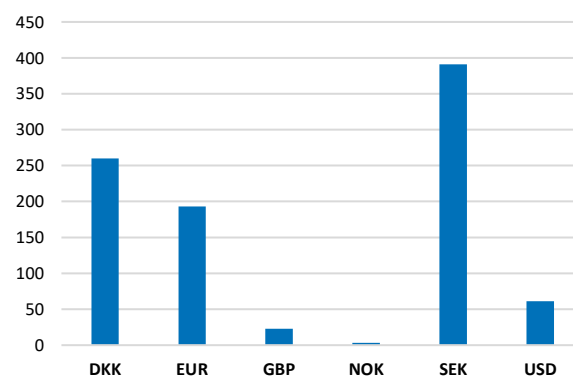


Vid stängning 30 augusti 2019.

Källa: Riksbanken

Antal godkända säkerheter per valuta

Antal säkerheter

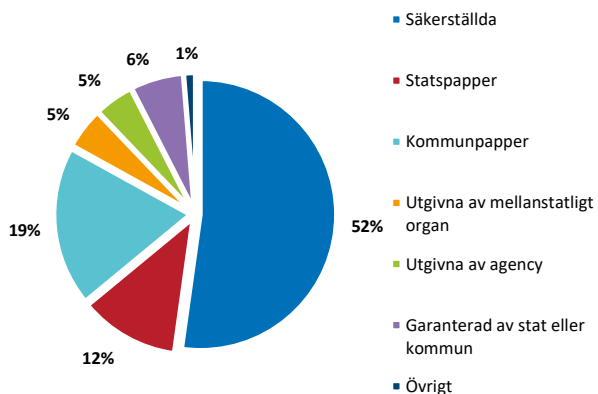


Vid stängning 30 augusti 2019.

Källa: Riksbanken

Antal godkända säkerheter

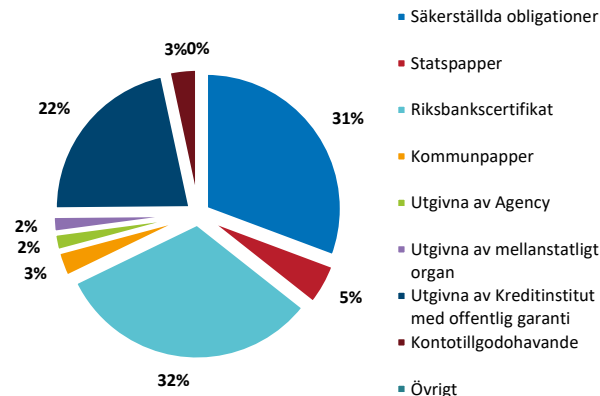
Procent per värdepappersslag



Vid stängning 30 augusti 2019.
Källa: Riksbanken

Säkerhetsvärde pantsatt för kredit i RIX

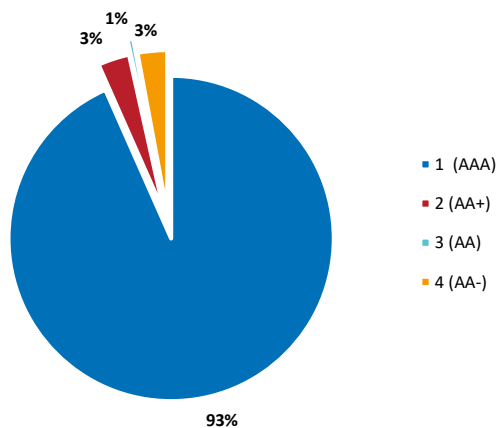
Procent per värdepappersslag



Medelvärde per dag beräknat på medelvärdet vid varje hel timme för respektive dag under augusti 2019.
Källa: Riksbanken

Fördelning av innehav per ratingnivå

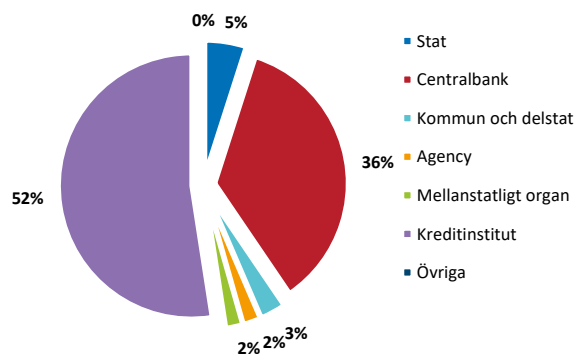
Procent per ratingnivå



Medelvärde per dag beräknat på medelvärdet vid varje hel timme för respektive dag under augusti 2019.
Källa: Riksbanken

Fördelning av innehav per emittenttyp

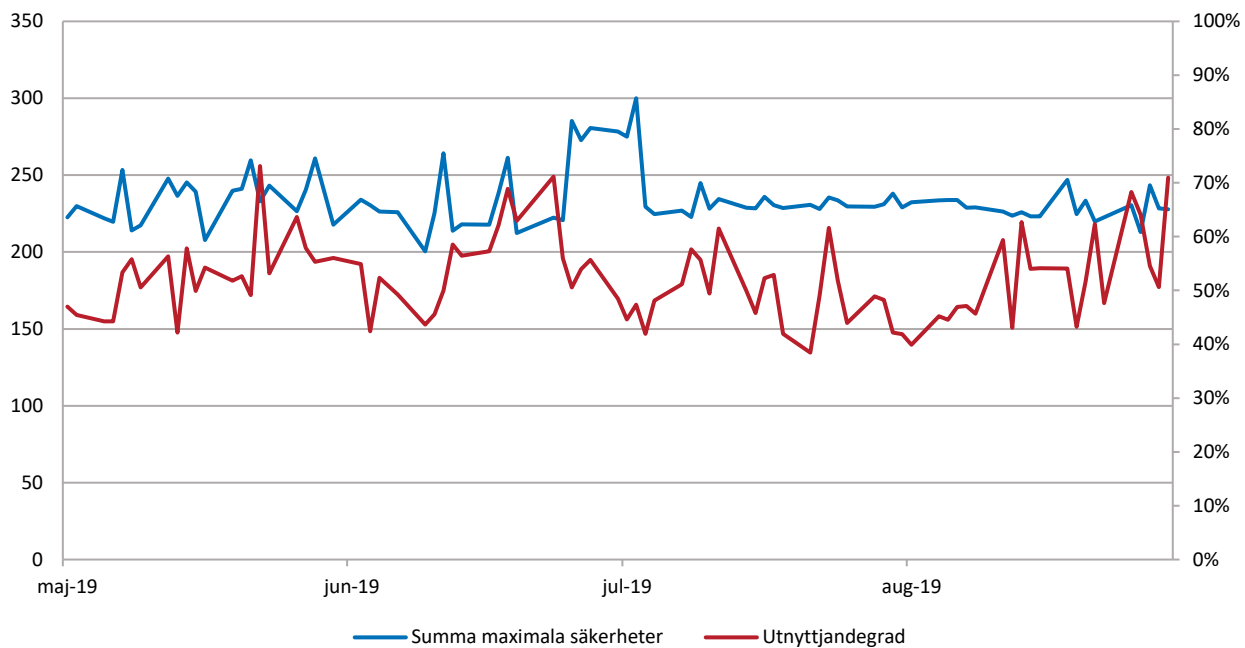
Procent per emittenttyp



Medelvärde per dag beräknat på medelvärdet vid varje hel timme för respektive dag under augusti 2019.
Källa: Riksbanken

Summa maximala säkerheter samt utnyttjandegrad

Miljarder kronor samt procent



Summa maximala säkerheter beräknas som totalen av det högsta värdet för varje instituts pantsatta säkerheter. Utnyttjandegrad beräknas som summan av de maximalt använda krediterna för varje institut i förhållande till summan av maximala säkerheter.

Källa: Riksbanken



SVERIGES RIKSBANK
103 37 Stockholm
(Brunkebergstorg 11)
Tel 08 - 787 00 00
Fax 08 - 21 05 31
registratorn@riksbank.se
www.riksbank.se