



Perspektiv på penningpolitiken

Riksdagens finansutskott
14 mars 2017

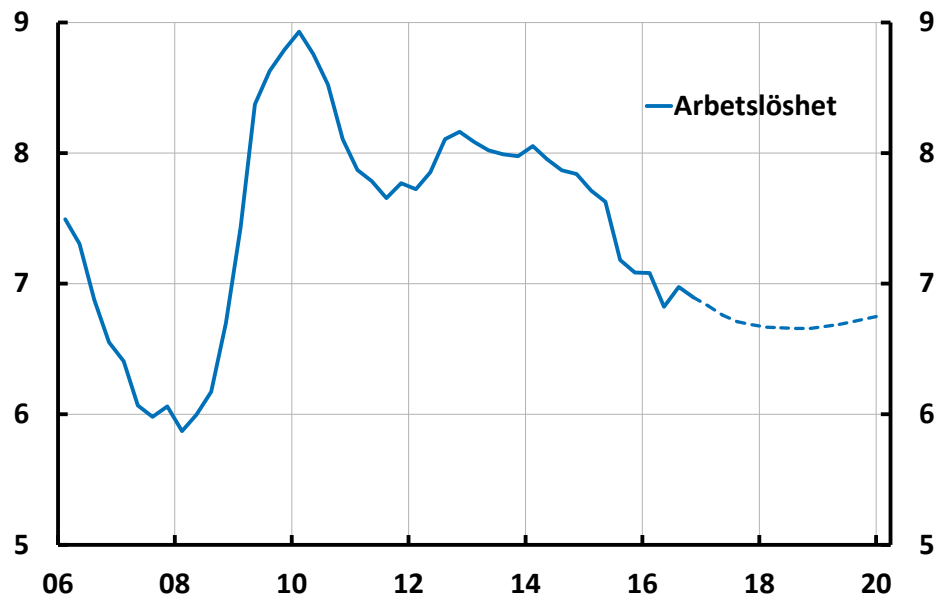
S V E R I G E S R I K S B A N K



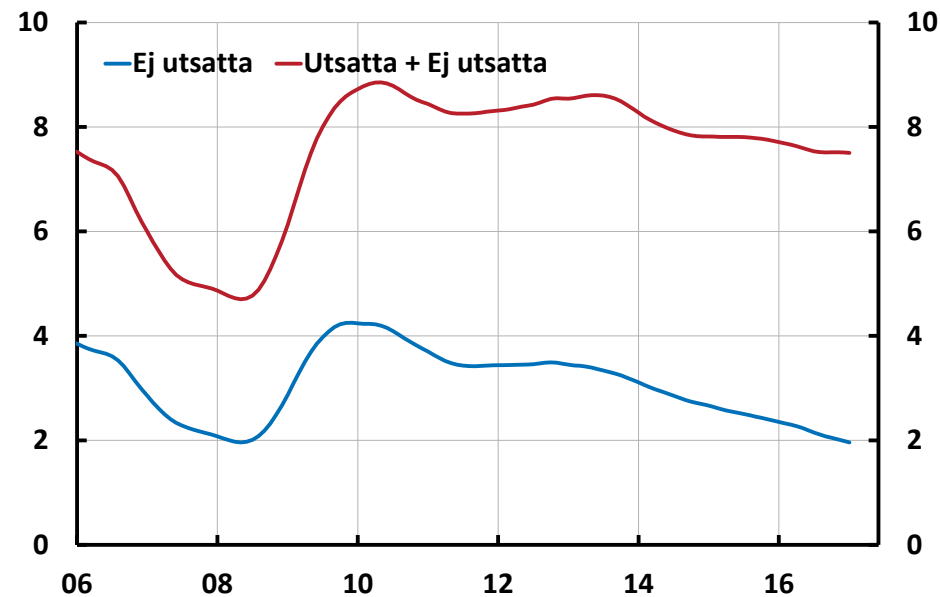
Henry Ohlsson
Vice riksbankschef

Stark, men tudelad arbetsmarknad

Låg arbetslöshet...



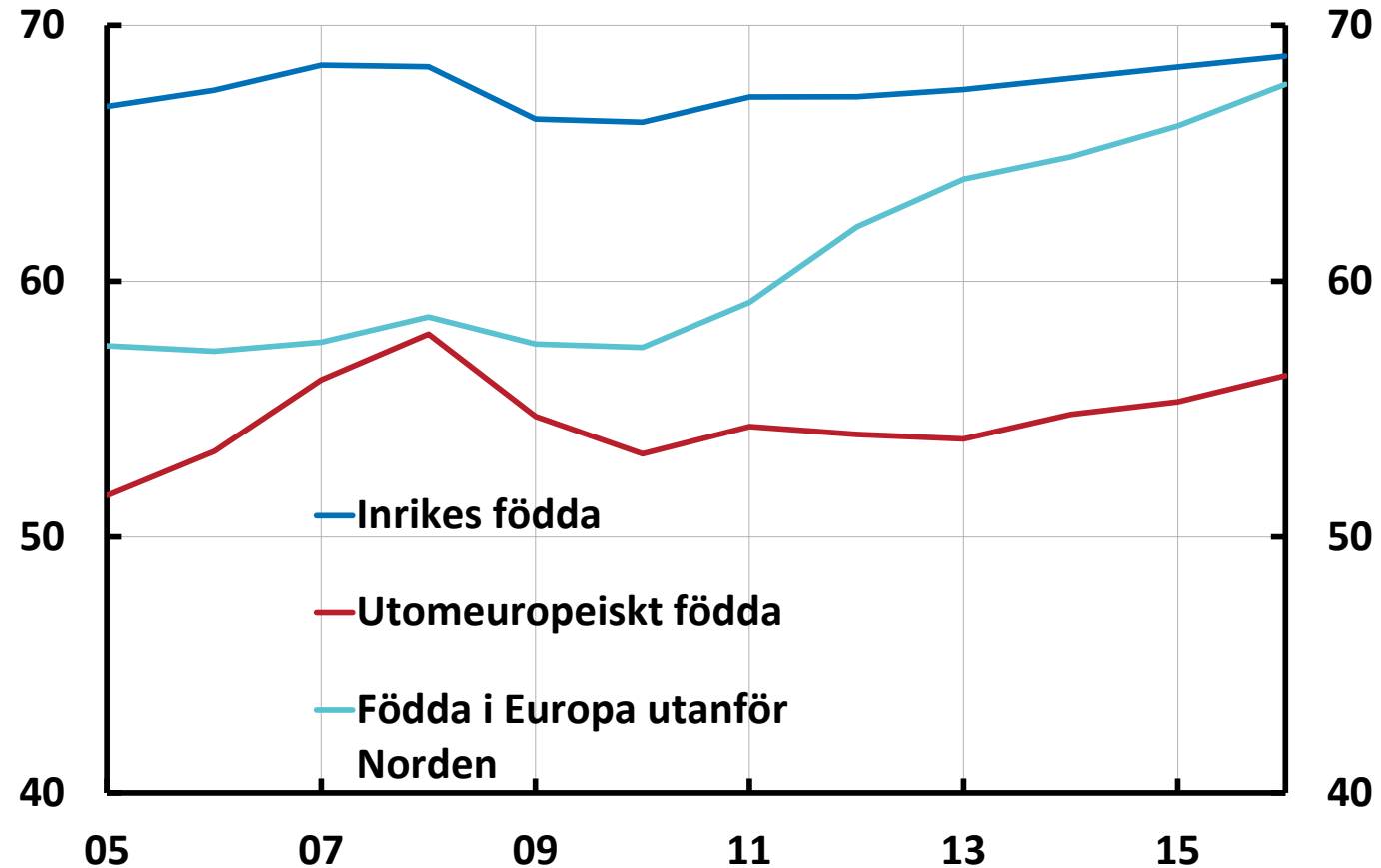
...men det finns en tudelning



Procent av arbetskraften. Utsatta grupper omfattar de arbetslösa som saknar gymnasieutbildning, är utomeuropeiskt födda, har ett funktionshinder som medför nedsatt arbetsförmåga och/eller är äldre än 55 år.

Källor: Arbetsförmedlingen, SCB och Riksbanken

Sysselsättningen har stärkts, men fortsatt lägre bland utomeuropeiskt födda



Sysselsättningsandel beroende på ursprung, 15-74 år, procent.

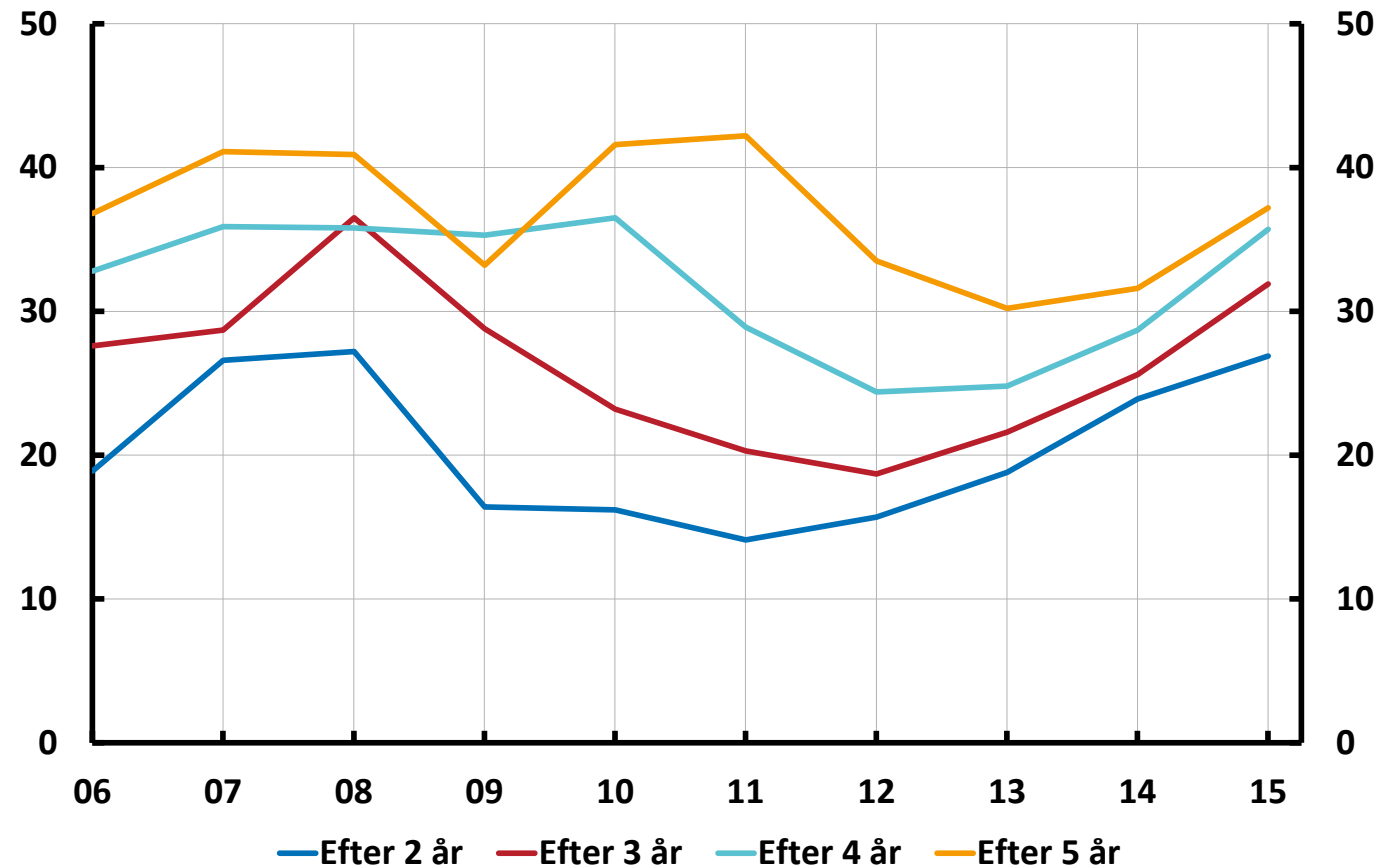
Källa: SCB

Fördelningseffekter av expansiv penningpolitik

- Allt mer diskussion om penningpolitikens fördelningseffekter såväl i Sverige som internationellt
 - Särskilt tilltagande i samband med minusränta och andra okonventionella åtgärder
- En mer expansiv penningpolitik kan bidra till:
 - Högre tillgångsvärden (men lägre ränteinkomster på bankkonton) och lägre räntekostnader på skulder
 - Men också till lägre arbetslöshet och fler i sysselsättning

I kommitténs uppdrag för översyn av penningpolitiskt ramverk ingår att överväga om Riksbanken bör ta hänsyn till de konsekvenser som konventionella och okonventionella penningpolitiska åtgärder kan få för t.ex. inkomstfördelningen i ekonomin.

Andel nyanlända i jobb 2006-2015 efter 2-5 år i Sverige



Procent förvärvsarbetande kommunmottagna flyktingar 20-64 år

Källa: SCB